



# รายงานการติดตามและประเมินผล แผนพัฒนาเทศบาลเมืองพิชัย ประจำปี พ.ศ.๒๕๖๖

เทศบาลเมืองพิชัย  
อำเภอเมือง จังหวัดลำปาง

---

งานวิเคราะห์นโยบายและแผน  
สำนักปลัดเทศบาล



ประกาศเทศบาลเมืองพิชัย  
เรื่อง รายงานผลการติดตามประเมินผลแผนพัฒนาเทศบาลเมืองพิชัย  
ประจำปีงบประมาณ พ.ศ. ๒๕๖๖

\*\*\*\*\*

ด้วยระเบียบกระทรวงมหาดไทยว่าด้วยการจัดทำแผนพัฒนาองค์กรปกครองส่วนท้องถิ่น พ.ศ. ๒๕๔๘ แก้ไขเพิ่มเติม (ฉบับที่ ๓) พ.ศ. ๒๕๖๑ ข้อ ๓๑ เพื่อประโยชน์ของประชาชนโดยรวมและ เพื่อให้การบริหารงานขององค์กรปกครองส่วนท้องถิ่นสอดคล้องกับแนวนโยบายของรัฐบาล กระทรวงมหาดไทยอาจจัดให้มีการติดตามและประเมินผลการดำเนินงานตามแผนพัฒนาขององค์กรปกครองส่วนท้องถิ่นได้ตามความเหมาะสม

อาศัยอำนาจตามความในข้อ ๒๙(๔) แห่งระเบียบกระทรวงมหาดไทยว่าด้วยการจัดทำแผนพัฒนาองค์กรปกครองส่วนท้องถิ่น พ.ศ.๒๕๔๘ แก้ไขเพิ่มเติม (ฉบับที่ ๓) พ.ศ. ๒๕๖๑ จึงขอประกาศผลการติดตามและประเมินผลแผนพัฒนาของเทศบาลเมืองพิชัย ประจำปีงบประมาณ พ.ศ. ๒๕๖๖ รายละเอียดปรากฏตามเอกสารแนบท้ายประกาศฉบับนี้

จึงประกาศให้ทราบโดยทั่วกัน

ประกาศ ณ วันที่ ๒๒ เดือนธันวาคม พ.ศ. ๒๕๖๖

(นายสองเมือง วงศ์ไชย)  
นายกเทศมนตรีเมืองพิชัย

## คำนำ

---

ระเบียบกระทรวงมหาดไทยว่าด้วยการจัดทำแผนพัฒนาขององค์กรปกครองส่วนท้องถิ่น พ.ศ. ๒๕๔๘ และแก้ไขเพิ่มเติมถึง (ฉบับที่ ๓) พ.ศ. ๒๕๖๑ ได้กำหนดให้มีคณะกรรมการติดตามและประเมินผลแผนพัฒนาท้องถิ่น เพื่อดำเนินการติดตามและประเมินผลแผนพัฒนาท้องถิ่น โดยกำหนดแนวทางและวิธีการในการติดตามและประเมินผลแผนพัฒนาท้องถิ่น ดำเนินการติดตามและประเมินผลแผน และรายงานผลพร้อมความเห็น และข้อเสนอแนะซึ่งได้จากการติดตามและประเมินผลต่อนายกเทศมนตรีเมืองพิชัย เพื่อให้นายกเทศมนตรีเมืองพิชัย เสนอต่อสภาเทศบาลเมืองพิชัย และคณะกรรมการพัฒนาเทศบาลเมืองพิชัย อย่างน้อยปีละ ๑ ครั้ง ภายในเดือน ธันวาคมของทุกปี

คณะกรรมการติดตามและประเมินผลแผนพัฒนาของเทศบาลเมืองพิชัย ได้มีการติดตามและประเมินผลแผนพัฒนาเทศบาลประจำปีงบประมาณ พ.ศ. ๒๕๖๖ ซึ่งประกอบด้วย การติดตามผลการดำเนินงาน โครงการ กิจกรรมตามแผนพัฒนาท้องถิ่น (พ.ศ. ๒๕๖๖ – พ.ศ. ๒๕๗๐) ประจำปี พ.ศ. ๒๕๖๖ และตามยุทธศาสตร์ การพัฒนา การวัดผลเชิงปริมาณและเชิงคุณภาพ เป็นเครื่องมือหลักในการติดตาม พร้อมทั้งนำเสนอความคิดเห็น และข้อเสนอแนะที่เป็นประโยชน์ต่อการพัฒนาท้องถิ่น เพื่อเป็นแนวทางปรับปรุงให้นโยบายสามารถดำเนินการได้ บรรลุเป้าหมายและมีประสิทธิภาพ และเพื่อให้เกิดประโยชน์สูงสุดแก่ประชาชนในท้องถิ่น



งานวิเคราะห์นโยบายและแผน

สำนักปลัดเทศบาล เทศบาลเมืองพิชัย

# สารบัญ

	หน้า
คำนำ	( ก )
สารบัญ	( ข )
บทนำ	
๑. ความสำคัญของการติดตามและประเมินผล	๑
๒. วัตถุประสงค์ของการติดตามและประเมินผล	๑
๓. ขั้นตอนการติดตามและประเมินผล	๒
๔. เครื่องมือการติดตามและประเมินผล	๗
๕. ประโยชน์ของการติดตามและประเมินผล	๘
<b>รายงานสรุปผลการติดตามและประเมินผลแผนพัฒนาเทศบาลเมืองพิชัย ประจำปีงบประมาณ พ.ศ. ๒๕๖๖</b>	
<b>กรอบและแนวทางการติดตามและประเมินผล ประจำปีงบประมาณ พ.ศ. ๒๕๖๖</b>	๑๐
<b>แบบการติดตามและประเมินผลยุทธศาสตร์และโครงการ</b>	๑๒
แบบช่วยกำกับการจัดทำแผนพัฒนาท้องถิ่น	๑๒
ตัวบ่งชี้ที่ ๑ ขั้นตอนการจัดทำแผนพัฒนาท้องถิ่น (พ.ศ. ๒๕๖๖-๒๕๗๐)	๑๕
ตัวบ่งชี้ที่ ๒ การติดตามและประเมินผลยุทธศาสตร์เพื่อความสอดคล้องแผนพัฒนาท้องถิ่นฯ	๑๖
ตัวบ่งชี้ที่ ๓ การติดตามและประเมินผลโครงการเพื่อความสอดคล้องแผนพัฒนาท้องถิ่นฯ	๑๗
ปัญหาและอุปสรรค	๑๘
ข้อเสนอแนะ	๑๘
<b>แบบติดตามผลการดำเนินงานขององค์กรปกครองส่วนท้องถิ่น</b>	๑๙
บัญชีโครงการพัฒนาท้องถิ่น	๑๙
จำนวนโครงการและงบประมาณที่ได้ดำเนินการเบิกจ่าย ประจำปีงบประมาณ พ.ศ. ๒๕๖๖	๒๐
ยุทธศาสตร์การพัฒนาที่ ๑ การพัฒนาโครงสร้างพื้นฐาน	๒๓
ยุทธศาสตร์การพัฒนาที่ ๒ ด้านการอนุรักษ์ทรัพยากรธรรมชาติและสิ่งแวดล้อม	๒๗
ยุทธศาสตร์การพัฒนาที่ ๓ การพัฒนาสังคม/ชุมชนและการรักษาความสงบเรียบร้อย	๒๘
ยุทธศาสตร์การพัฒนาที่ ๔ การพัฒนาเศรษฐกิจ	๓๒
ยุทธศาสตร์การพัฒนาที่ ๕ การพัฒนาด้านการบริหารและการพัฒนาองค์กร	๓๒
สรุปความสำเร็จของแผนพัฒนาท้องถิ่น พ.ศ. ๒๕๖๖-๒๕๗๐ ประจำปี พ.ศ. ๒๕๖๖	๔๐

## สารบัญ (ต่อ)

	หน้า
<b>แบบการติดตามและประเมินผลเชิงคุณภาพ</b>	๔๑
<b>ส่วนที่ ๑ ข้อมูลส่วนบุคคลของผู้ตอบแบบสอบถาม</b>	๔๑
๑.๑ เพศ	๔๑
๑.๒ ระดับการศึกษา	๔๑
๑.๓ อาชีพหลัก	๔๒
๑.๔ อายุ	๔๒
<b>ส่วนที่ ๒ ความพึงพอใจของประชาชนในเขตเทศบาลเมืองพิชัย</b>	๔๓
ยุทธศาสตร์การพัฒนาโครงสร้างพื้นฐาน	๔๓
ยุทธศาสตร์การพัฒนาทรัพยากรธรรมชาติและสิ่งแวดล้อม	๔๔
ยุทธศาสตร์การพัฒนาศึกษา การพัฒนาคุณภาพชีวิตฯ	๔๔
ยุทธศาสตร์เกี่ยวกับการส่งเสริมอาชีพ การสร้างรายได้ชุมชน	๔๕
ยุทธศาสตร์เกี่ยวกับการพัฒนาองค์กรฯ	๔๕
ภาพรวมการพัฒนาของเทศบาลเมืองพิชัย	๔๖
ข้อเสนอแนะ	๔๖
<b>ภาคผนวก</b>	
- แบบสอบถามความพึงพอใจของประชาชน	



## บทนำ

### ๑. ความสำคัญของการติดตามและประเมินผล

การติดตามและประเมินผลแผนพัฒนาท้องถิ่นเป็นการติดตามและประเมินผลแผนพัฒนาท้องถิ่นที่นายกเทศมนตรีเมืองพิชัยประกาศใช้ ประกอบด้วยการจัดทำหรือทบทวน การเพิ่มเติม การเปลี่ยนแปลงและการแก้ไขแผนพัฒนาท้องถิ่น เป็นการติดตามโครงการ กิจกรรม รวมถึงครุภัณฑ์หรือวัสดุที่จัดทำบริการสาธารณะหรือกิจกรรมสาธารณะที่อยู่ในแผนพัฒนาท้องถิ่น งบประมาณรายจ่ายประจำปี การใช้จ่ายเงินสะสมหรือการอนุมัติใช้จ่ายเงินสะสม การใช้เงินอุดหนุนเฉพาะกิจ การโอนแก้ไขเปลี่ยนแปลงค่าจ้างงบประมาณ หรือเงินอื่นใดที่เทศบาลเมืองพิชัยใช้เพื่อการพัฒนาท้องถิ่นในการจัดทำบริการสาธารณะหรือกิจกรรมสาธารณะ และเป็นการติดตามการใช้งบประมาณรายจ่ายตามแผนการดำเนินงานของเทศบาลเมืองพิชัย

การติดตาม (Monitoring) และการประเมิน (Evaluation) เป็นกระบวนการที่แตกต่างกันมีจุดหมายไม่เหมือนกันแต่กระบวนการทั้งสองมีความเกี่ยวข้องสัมพันธ์กัน และเมื่อนำแนวคิดและหลักการการติดตามและประเมินผล (Monitoring and Evaluation) มาประสานใช้ด้วยกันอย่างเหมาะสมจะช่วยให้นายกเทศมนตรีเมืองพิชัย สมาชิกสภาเทศบาลเมืองพิชัยหรือพนักงานเทศบาล พนักงานจ้าง ผู้มีส่วนได้เสียในเมืองพิชัย สามารถสามารถกำกับดูแล ทบทวนและพัฒนางาน พัฒนาท้องถิ่นตามภารกิจ หน้าที่และอำนาจตามแผนงานโครงการ กิจกรรม งานต่าง ๆ รวมถึงครุภัณฑ์หรือวัสดุที่จัดทำบริการสาธารณะหรือการจัดทำกิจกรรมสาธารณะได้อย่างมีประสิทธิภาพและประสิทธิผล

### ๒. วัตถุประสงค์ของการติดตามและประเมินผล

การติดตามและประเมินผลแผนพัฒนาท้องถิ่นมุ่งค้นหาแผนงาน โครงการ กิจกรรม งานต่าง ๆ รวมถึงครุภัณฑ์หรือวัสดุที่จัดทำบริการสาธารณะหรือการจัดทำกิจกรรมสาธารณะเพื่อการพัฒนาท้องถิ่นที่ได้ดำเนินการไปแล้วว่าสิ่งใดควรดำเนินการต่อไปตามวัตถุประสงค์ของโครงการพัฒนาท้องถิ่นหรือศึกษาระหว่างดำเนินการตามโครงการเพื่อการพัฒนาท้องถิ่นว่ามีปัญหาใดควรปรับปรุงเพื่อการบรรลุเป้าหมาย ติดตามและประเมินผลแผนงาน โครงการเพื่อการพัฒนาท้องถิ่นที่ไม่ได้ดำเนินการเป็นเพราะเหตุใด เกิดปัญหาจากเรื่องใดจึงได้กำหนดเป็นวัตถุประสงค์ได้ดังนี้

๒.๑ เพื่อเป็นเครื่องมือในการบริหารราชการท้องถิ่นของเทศบาลเมืองพิชัยและการวางแผนพัฒนาท้องถิ่นอย่างหนึ่งที่จะช่วยตอบสนองภารกิจตามหน้าที่และอำนาจของเทศบาลเมืองพิชัยรวมทั้งปรับปรุงการปฏิบัติงานให้ดีขึ้น มีประสิทธิภาพ และประสิทธิผล

๒.๒ เพื่อให้ทราบถึงความก้าวหน้าการดำเนินงานตามระยะเวลาและเป้าหมายที่กำหนดไว้ สภาพผลการดำเนินงาน ตลอดจนปัญหา อุปสรรคในการพัฒนาท้องถิ่นตามภารกิจที่ได้กำหนดไว้

๒.๓ เพื่อเป็นข้อมูลสำหรับเร่งรัด ปรับปรุง แก้ไข ขอบกพร่องของการดำเนินงาน โครงการ กิจกรรม งานต่าง ๆ รวมถึงครุภัณฑ์หรือวัสดุที่จัดทำบริการสาธารณะหรือการจัดทำกิจกรรมสาธารณะ หรือการยกเลิกโครงการกิจกรรม งานต่าง ๆ รวมถึงครุภัณฑ์หรือวัสดุที่จัดทำบริการสาธารณะหรือการจัดทำกิจกรรมสาธารณะ ทั้งที่ไม่เหมาะสมหรือหมดความจำเป็นของเทศบาลเมืองพิชัย



๒.๔ เพื่อทราบถึงสถานภาพการบริหารการใช้จ่ายงบประมาณของเทศบาลเมืองพิชัยทั้งงบประมาณรายจ่ายประจำปี การใช้จ่ายเงินสะสมหรือการอนุมัติใช้จ่ายเงินสะสม การใช้จ่ายเงินอุดหนุนเฉพาะกิจ การโอนแก้ไขเปลี่ยนแปลงค่าใช้จ่ายงบประมาณ หรือเงินอื่นใดที่เทศบาลเมืองพิชัยใช้เพื่อการพัฒนาท้องถิ่นในการจัดทำบริการสาธารณะหรือกิจกรรมสาธารณะ และเป็นการติดตามการใช้งบประมาณรายจ่ายตามแผนการดำเนินงานของเทศบาลเมืองพิชัย

### ๓. ขั้นตอนการติดตามและประเมินผล

#### ๓.๑ หลักการสำคัญ

การติดตามและประเมินผลแผนพัฒนาท้องถิ่น เทศบาลเมืองพิชัยโดยคณะกรรมการติดตามและประเมินผลแผนพัฒนาท้องถิ่นดำเนินการอย่างน้อยปีละ ๑ ครั้ง ภายในเดือนธันวาคมของทุกปี โดยให้คณะกรรมการติดตามและประเมินผลแผนพัฒนาท้องถิ่นรายงานผลและเสนอความเห็นซึ่งได้จากการติดตามและประเมินผลแผนพัฒนาท้องถิ่นต่อนายกเทศมนตรีเมืองพิชัย เมื่อนายกเทศมนตรีเมืองพิชัยได้รับรายงานผลการติดตามและประเมินผลแผนพัฒนาท้องถิ่นแล้วให้ตรวจสอบและมีความเห็น แล้วจัดทำเป็นประกาศผลการติดตามและประเมินผลแผนพัฒนาท้องถิ่น ประจำปีงบประมาณ พ.ศ. ๒๕๖๖ ปิดประกาศให้ประชาชนทราบโดยเปิดเผยเป็นระยะเวลาไม่น้อยกว่าสามสิบวัน นับแต่วันลงนามประกาศหรือนับแต่วันให้ความเห็นดังกล่าวภายในเดือนธันวาคม

#### ๓.๒ การดำเนินการของสำนัก กอง ฝ่ายต่าง ๆ ของเทศบาลเมืองพิชัย

๓.๒.๑ “การจัดทำรายงานผลการติดตามและประเมินผลแผนพัฒนาท้องถิ่น” มีขั้นตอนการดำเนินการโดยสำนักปลัดเทศบาลเมืองพิชัยที่มีหน้าที่รับผิดชอบการจัดทำแผนพัฒนาท้องถิ่นดำเนินการรวบรวมข้อมูลต่าง ๆ เพื่อยกร่างการจัดทำรายงานผลการติดตามและประเมินผลแผนพัฒนาท้องถิ่น ประจำปีงบประมาณ พ.ศ. ๒๕๖๖ เพื่อเสนอต่อคณะกรรมการติดตามและประเมินผลแผนพัฒนาท้องถิ่นของเทศบาลเมืองพิชัย

๓.๒.๒ ในทางปฏิบัติให้เป็นหน้าที่ของสำนัก กอง ฝ่ายต่าง ๆ ที่ต้องดำเนินการยกร่างการจัดทำรายงานผลการติดตามและประเมินผลแผนพัฒนาท้องถิ่นหรือการลงข้อมูลเพื่อส่งให้สำนักปลัดเทศบาลที่มีหน้าที่จัดทำแผนพัฒนาท้องถิ่นหรือการติดตามและประเมินผลแผนพัฒนาท้องถิ่นดำเนินการ

#### ๓.๓ การดำเนินการของคณะกรรมการติดตามและประเมินผลแผนพัฒนาท้องถิ่น

๓.๓.๑ คณะกรรมการติดตามและประเมินผลแผนพัฒนาท้องถิ่นประชุมเพื่อกำหนดแนวทางการวิธีการในการติดตามและประเมินผลแผนพัฒนาท้องถิ่น กำหนดเครื่องมือในการดำเนินการติดตามและประเมินผลแผนพัฒนาท้องถิ่น ทั้งในส่วนที่ต้องดำเนินการติดตามและประเมินผลในเชิงวิเคราะห์

(๑) ความสำคัญของการติดตามและประเมินผล

(๒) วัตถุประสงค์ของการติดตามและประเมินผล

(๓) ขั้นตอนการติดตามและประเมินผล

(๔) เครื่องมือการติดตามและประเมินผล

(๕) ประโยชน์ของการติดตามและประเมินผล

(๖) การติดตามและประเมินผลที่เกิดจากการสรุปผลการติดตามและประเมินผล

ปีงบประมาณ พ.ศ. ๒๕๖๖ และแนวทางการติดตามและประเมินผล ปีงบประมาณ พ.ศ. ๒๕๖๗





(๗) ผลการวิเคราะห์การติดตามและประเมินผล ที่เกิดจากผลการพิจารณาการติดตามและประเมินผลยุทธศาสตร์เพื่อความสอดคล้องแผนพัฒนาท้องถิ่น ผลการพิจารณาการติดตามและประเมินผลโครงการเพื่อความสอดคล้องแผนพัฒนาท้องถิ่น การวิเคราะห์เชิงปริมาณการวิเคราะห์เชิงคุณภาพ และสรุปผลการวิเคราะห์การติดตามและประเมินผล

(๘) สรุปผล ข้อเสนอแนะและข้อเสนอแนะที่เกิดจากสรุปผลการพัฒนาท้องถิ่นในภาพรวม และข้อเสนอแนะในการจัดทำแผนพัฒนาท้องถิ่นในอนาคต

๓.๓.๒ คณะกรรมการติดตามและประเมินผลแผนพัฒนาท้องถิ่นประชุมเพื่อกำหนดแนวทางการวิธีการในการติดตามและประเมินผลแผนพัฒนาท้องถิ่น ทั้งในส่วนที่ต้องดำเนินการติดตามและประเมินผลให้คะแนน

(๑) การติดตามและประเมินผลยุทธศาสตร์เพื่อความสอดคล้องแผนพัฒนาท้องถิ่น จำนวน ๑๐๐ คะแนน

(๒) การติดตามและประเมินผลโครงการเพื่อความสอดคล้องแผนพัฒนาท้องถิ่น จำนวน ๑๐๐ คะแนน

คณะกรรมการติดตามและประเมินผลแผนพัฒนาท้องถิ่นให้คะแนนการติดตามและประเมินผลยุทธศาสตร์เพื่อความสอดคล้องแผนพัฒนาท้องถิ่นของเทศบาลเมืองพิชัย จากคะแนนเต็ม ๑๐๐ คะแนนและการติดตามและประเมินผลโครงการเพื่อความสอดคล้องแผนพัฒนาท้องถิ่น จากคะแนนเต็ม ๑๐๐ คะแนน เกณฑ์ที่ควรได้เพื่อให้เกิดความสอดคล้องและขับเคลื่อนการพัฒนาท้องถิ่นของเทศบาลเมืองพิชัย ไม่ควรน้อยกว่าร้อยละ ๘๐ (๘๐ คะแนน) แต่ถ้าเมื่อประเมินผลเป็นคะแนนแล้ว ผลต่ำกว่าร้อยละ ๘๐ ก็ต้องยืนยันคะแนนตามที่เป็นจริง

๓.๓.๓ คณะกรรมการติดตามและประเมินผลแผนพัฒนาท้องถิ่นประชุมเพื่อดำเนินการติดตามและประเมินผลแผนพัฒนาท้องถิ่น ประกอบด้วย

(๑) สมาชิกสภาเทศบาลเมืองพิชัยคัดเลือกจำนวนสามคน

(๒) ผู้แทนประชาคมท้องถิ่นที่ประชาคมท้องถิ่นคัดเลือกจำนวนสองคน

(๓) ผู้แทนหน่วยงานที่เกี่ยวข้องที่ผู้บริหารท้องถิ่นคัดเลือกจำนวนสองคน

(๔) หัวหน้าส่วนการบริหารที่คัดเลือกกันเองจำนวนสองคน

(๕) ผู้ทรงคุณวุฒิที่ผู้บริหารท้องถิ่นคัดเลือกจำนวนสองคน

โดยมีกรรมการที่ถูกคัดเลือก ๑ คน เป็นประธานคณะกรรมการ และกรรมการที่ถูกคัดเลือก ๑ คน เป็นเลขานุการของคณะกรรมการ

### ๓.๔ ขั้นตอนการติดตามและการรายงานผล

๓.๔.๑ คณะกรรมการติดตามและประเมินผลแผนพัฒนาท้องถิ่นประชุมเพื่อกำหนดแนวทางการวิธีการในการติดตามและประเมินผลแผนพัฒนาท้องถิ่นตามข้อ ๒๙ (๑) แห่งระเบียบกระทรวงมหาดไทยว่าด้วยการจัดทำแผนพัฒนาขององค์กรปกครองส่วนท้องถิ่น พ.ศ. ๒๕๔๘ และที่แก้ไขเพิ่มเติม ต้องกำหนดแนวทางการวิธีการ แบบที่ใช้ในการติดตามและประเมินผล เทคนิคหรือการวิเคราะห์ที่จะต้องนำมาใช้ตามความเหมาะสมของพื้นที่





๓.๔.๒ สำนักปลัดเทศบาลเมืองพิชัย แจ้งมติที่ประชุมรายละเอียดและแนวทางปฏิบัติตามข้อ ๓.๔.๑ ให้สำนัก กอง ฝ่ายต่าง ๆ ในเทศบาลเมืองพิชัยได้ทราบและปฏิบัติ พร้อมกำหนดวันดำเนินการหรือลงข้อมูลแล้วจัดส่งให้กับสำนักปลัดเทศบาลเมืองพิชัยเพื่อสรุป ประมวลผล ยกร่างเป็นรายงานผลการติดตามและประเมินผลแผนพัฒนาท้องถิ่นเพื่อเสนอคณะกรรมการติดตามและประเมินผลแผนพัฒนาท้องถิ่นของเทศบาลเมืองพิชัย

๓.๔.๓ คณะกรรมการติดตามและประเมินผลแผนพัฒนาท้องถิ่นมีอำนาจหน้าที่ดำเนินการติดตามและประเมินผลแผนพัฒนาท้องถิ่นตามข้อ ๒๙ (๒) แห่งระเบียบกระทรวงมหาดไทยว่าด้วยการจัดทำแผนพัฒนาขององค์กรปกครองส่วนท้องถิ่น พ.ศ. ๒๕๔๘ และที่แก้ไขเพิ่มเติม โดยประชุมเพื่อพิจารณาตรวจสอบข้อมูล รายละเอียดตามยกร่างรายงานผลการติดตามและประเมินผลแผนพัฒนาท้องถิ่นที่สำนักปลัดเทศบาลเมืองพิชัยยกร่างมาจัดทำหรือรวบรวมส่งให้คณะกรรมการติดตามและประเมินผลแผนพัฒนาท้องถิ่นพิจารณา และกำหนดให้มีการออกติดตามโครงการ กิจกรรมงานต่าง ๆ รวมถึงครุภัณฑ์หรือวัสดุที่จัดทำบริการสาธารณะหรือการจัดทำกิจกรรมสาธารณะ ที่ดำเนินการในพื้นที่จริง

๓.๔.๔ เมื่อคณะกรรมการติดตามและประเมินผลแผนพัฒนาท้องถิ่นได้รายงานผลและเสนอความเห็นและดำเนินการตาม ๓.๔.๓ แล้ว ประธานคณะกรรมการและเลขานุการของคณะกรรมการติดตามและประเมินผลแผนพัฒนาท้องถิ่นตรวจสอบความถูกต้องและส่งให้สำนักปลัดเทศบาลเมืองพิชัยได้ตรวจสอบความถูกต้องอีกครั้งแล้วจัดทำประกาศรายงานผลการติดตามและประเมินผลแผนพัฒนาท้องถิ่น ประจำปีงบประมาณ พ.ศ. ๒๕๖๖ เสนอนายกเทศมนตรีเมืองพิชัยเพื่อให้นายกเทศมนตรีเมืองพิชัยลงนามประกาศผลการติดตามและประเมินผลแผนพัฒนาท้องถิ่น

๓.๔.๕ ก่อนลงนามประกาศรายงานผลการติดตามและประเมินผลแผนพัฒนาท้องถิ่น นายกเทศมนตรีเมืองพิชัย ได้ตรวจสอบและมีความเห็นในรายงานการติดตามและประเมินผลแผนพัฒนาท้องถิ่นของคณะกรรมการติดตามและประเมินผลแผนพัฒนาท้องถิ่นแล้วจึงประกาศรายงานผลการติดตามและประเมินผลแผนพัฒนาท้องถิ่น ประจำปีงบประมาณ พ.ศ. ๒๕๖๖

๓.๔.๖ เมื่อนายกเทศมนตรีเมืองพิชัยได้ประกาศรายงานผลการติดตามและประเมินผลแผนพัฒนาท้องถิ่น ประจำปีงบประมาณ พ.ศ. ๒๕๖๖ แล้ว สำนักปลัดเทศบาลเมืองพิชัย ได้ปิดประกาศผลการติดตามและประเมินผลแผนพัฒนาท้องถิ่นให้ประชาชนในท้องถิ่นทราบในที่เปิดเผยภายในสิบห้าวันนับแต่วันรายงานผลและเสนอความเห็นดังกล่าว และปิดประกาศไว้เป็นระยะเวลาไม่น้อยกว่าสามสิบวัน โดยปิดประกาศและลงเว็บไซต์ของเทศบาลเมืองพิชัยตามหลักการบริหารกิจการบ้านเมืองที่ดี

๓.๔.๗ เมื่อนายกเทศมนตรีเมืองพิชัยได้ประกาศรายงานผลการติดตามและประเมินผลแผนพัฒนาท้องถิ่น ประจำปีงบประมาณ พ.ศ. ๒๕๖๖ แล้ว สำนักปลัดเทศบาลเมืองพิชัย ได้แจ้งสภาเทศบาลเมืองพิชัย หน่วยงานราชการ รัฐวิสาหกิจที่เกี่ยวข้องได้ทราบ รวมถึงแจ้งให้คณะกรรมการสนับสนุนการจัดทำแผนพัฒนาท้องถิ่น คณะกรรมการพัฒนาท้องถิ่น คณะกรรมการติดตามและประเมินผลแผนพัฒนาท้องถิ่น สำนักกอง ฝ่ายต่าง ๆ ของเทศบาลเมืองพิชัยได้ทราบด้วย



### ๓.๕ การดำเนินการของสภาเทศบาลเมืองพิชัย

๓.๕.๑ เมื่อนายกเทศมนตรีเมืองพิชัยประกาศผลการติดตามและประเมินผลแผนพัฒนาท้องถิ่น ประจำปีงบประมาณ พ.ศ. ๒๕๖๖ แล้ว ได้เสนอต่อประธานสภาเทศบาลเมืองพิชัย เพื่อให้ประธานสภาเทศบาลเมืองพิชัยได้บรรจุในวาระการประชุมสภาเทศบาลเมืองพิชัยเป็นการรับทราบได้สอบถาม อภิปราย เสนอความเห็นตั้งข้อสังเกตในที่ประชุมสภาท้องถิ่นแล้ว และได้มีการอธิบาย ชี้แจง ตอบข้อซักถามการอภิปรายของสมาชิกสภาเทศบาลเมืองพิชัย

๓.๕.๒ เมื่อสภาเทศบาลเมืองพิชัยได้เสนอความเห็นหรือรับทราบแล้ว ประธานสภาเทศบาลเมืองพิชัยส่งความเห็นนั้นให้นายกเทศมนตรีเมืองพิชัยตามที่กำหนดไว้เรียบร้อยแล้วไม่เกิน ๑๕ วัน นับแต่วันที่ประชุมสภาเทศบาลเมืองพิชัยรับทราบ และนายกเทศมนตรีเมืองพิชัยได้จัดประชุมคณะกรรมการพัฒนาท้องถิ่นเพื่อนำผลการติดตามและประเมินผลแผนพัฒนาท้องถิ่นประจำปีรวมทั้งความเห็นของสภาเทศบาลเมืองพิชัยให้คณะกรรมการพัฒนาท้องถิ่นรับทราบ เพื่อนำไปดำเนินการปรับปรุง แก้ไข กำหนดแนวทางการพัฒนาท้องถิ่น กำหนดกรอบนโยบาย ทิศทาง แนวทางการพัฒนาท้องถิ่นเพื่อให้เป็นไปตามหน้าที่และอำนาจของเทศบาลเมืองพิชัยที่มีผลกระทบต่อประโยชน์สุขของประชาชนและดำเนินการนำไปวิเคราะห์การพัฒนาท้องถิ่นต่อไป

### ๓.๖ ระเบียบและหนังสือกระทรวงมหาดไทย

๓.๖.๑ ระเบียบกระทรวงมหาดไทยว่าด้วยการจัดทำแผนพัฒนาขององค์กรปกครองส่วนท้องถิ่น พ.ศ. ๒๕๔๘ และที่แก้ไขเพิ่มเติม ข้อ ๒๙ คณะกรรมการติดตามและประเมินผลแผนพัฒนาท้องถิ่น มีอำนาจหน้าที่ ดังนี้

(๑) กำหนดแนวทาง วิธีการในการติดตามและประเมินผลแผนพัฒนาท้องถิ่น  
(๒) ดำเนินการติดตามและประเมินผลแผนพัฒนาพัฒนาท้องถิ่น  
(๓) รายงานผลและเสนอความเห็นซึ่งได้จากการติดตามและประเมินผลแผนพัฒนาท้องถิ่นต่อผู้บริหารท้องถิ่นเพื่อให้ผู้บริหารท้องถิ่นเสนอต่อสภาท้องถิ่น และคณะกรรมการพัฒนาท้องถิ่น พร้อมทั้งประกาศผลการติดตามและประเมินผลแผนพัฒนาท้องถิ่นให้ประชาชนในท้องถิ่นทราบในที่เปิดเผยภายในสิบห้าวัน นับแต่วันรายงานผลและเสนอความเห็นดังกล่าว และต้องปิดประกาศไว้เป็นระยะเวลาไม่น้อยกว่าสามสิบวันโดยอย่างน้อยปีละหนึ่งครั้งภายในเดือนธันวาคมของทุกปี

(๔) แต่งตั้งคณะอนุกรรมการหรือคณะทำงานเพื่อช่วยปฏิบัติงานตามที่เห็นสมควร

๓.๖.๒ หนังสือกระทรวงมหาดไทย ที่ มท ๐๘๑๐.๓/ว ๖๐๘๖ ลงวันที่ ๑๙ สิงหาคม ๒๕๖๕ กำหนดไว้ในข้อ ๑๕. การติดตามและประเมินผลแผนพัฒนาท้องถิ่น ประกอบด้วย

(๑๕.๑) การติดตามและประเมินผลแผนพัฒนาท้องถิ่น  
(๑๕.๒) การติดตามและประเมินผลแผนพัฒนาท้องถิ่น ให้องค์กรปกครองส่วนท้องถิ่น โดยคณะกรรมการติดตามและประเมินผลแผนพัฒนาท้องถิ่นดำเนินการอย่างน้อยปีละ ๑ ครั้ง ภายในเดือนธันวาคมของทุกปี

(๑๕.๓) เมื่อผู้บริหารท้องถิ่นประกาศผลการติดตามและประเมินผลแผนพัฒนาท้องถิ่นประจำปีแล้วให้เสนอเป็นญัตติหรือเสนอต่อประธานสภาท้องถิ่น

(๑๕.๔) เมื่อสภาท้องถิ่นได้เสนอความเห็นหรือรับทราบแล้ว ให้ประธานสภาท้องถิ่นส่งความเห็นนั้นให้ผู้บริหารท้องถิ่นโดยเร็วหรืออย่างช้าไม่ควรเกิน ๑๕ วัน นับแต่วันที่ประชุมสภาท้องถิ่นรับทราบ



(๑๕.๕) แนวทางการติดตามและประเมินผลแผนพัฒนาท้องถิ่นขององค์กรปกครองส่วนท้องถิ่นตามข้อ ๒๙ หรือข้อ ๓๐

(๑๕.๖) การติดตามและประเมินผลยุทธศาสตร์เพื่อความสอดคล้องแผนพัฒนาท้องถิ่น

(๑๕.๗) การติดตามและประเมินผลโครงการเพื่อความสอดคล้องแผนพัฒนาท้องถิ่น

(๑๕.๘) แนวทางการดำเนินการอื่น ๆ สำหรับการติดตามและประเมินผลแผนพัฒนาท้องถิ่น

๓.๖.๓ หนังสือกระทรวงมหาดไทย ที่ มท ๐๘๑๐.๓/ว ๑๒๓๙ ลงวันที่ ๒๑ กุมภาพันธ์ ๒๕๖๕ กำหนดไว้ในข้อ ๑๔. การติดตามและประเมินผลแผนพัฒนาท้องถิ่น ประกอบด้วย

(๑๔.๑) การติดตามและประเมินผลแผนพัฒนาท้องถิ่นเป็นการติดตามและประเมินผลแผนพัฒนาท้องถิ่นที่ผู้บริหารท้องถิ่นประกาศใช้ ประกอบด้วย การจัดทำหรือทบทวน การเพิ่มเติม การเปลี่ยนแปลงและการแก้ไขแผนพัฒนาท้องถิ่น เป็นการติดตามโครงการ กิจกรรม งาน ภารกิจหรือวัสดุที่จัดทำ บริการสาธารณะหรือกิจกรรมสาธารณะที่นำไปจัดทำเป็นงบประมาณรายจ่ายประจำปี/เพิ่มเติม การใช้จ่ายเงินสะสม เงินอุดหนุนเฉพาะกิจหรือเงินอื่นใดที่องค์กรปกครองส่วนท้องถิ่นใช้เพื่อการพัฒนาท้องถิ่นในการจัดทำ บริการสาธารณะและกิจกรรมสาธารณะ และเป็นการติดตามการใช้งบประมาณรายจ่ายตามแผนการดำเนินงานขององค์กรปกครองส่วนท้องถิ่น

(๑๔.๒) การติดตามและประเมินผลแผนพัฒนาท้องถิ่น ให้องค์กรปกครองส่วนท้องถิ่น โดยคณะกรรมการติดตามและประเมินผลแผนพัฒนาท้องถิ่นดำเนินการอย่างน้อยปีละหนึ่งครั้งภายในเดือน ธันวาคมของทุกปี โดยให้คณะกรรมการติดตามและประเมินผลแผนพัฒนาท้องถิ่นรายงานผลและเสนอความเห็น ซึ่งได้จากการติดตามและประเมินผลแผนพัฒนาท้องถิ่นต่อผู้บริหารท้องถิ่น เมื่อผู้บริหารท้องถิ่นได้รับรายงานผลการติดตามและประเมินผลแผนพัฒนาท้องถิ่นแล้วให้ตรวจสอบและมีความเห็น แล้วจัดทำเป็นประกาศผลการติดตามและประเมินผลแผนพัฒนาท้องถิ่นประจำปี จะต้องปิดประกาศให้ประชาชนทราบโดยเปิดเผยเป็นระยะเวลาไม่น้อยกว่าสามสิบวัน นับแต่วันลงนามประกาศหรือนับแต่วันให้ความเห็นดังกล่าว

(๑๔.๓) เมื่อผู้บริหารท้องถิ่นประกาศผลการติดตามและประเมินผลแผนพัฒนาท้องถิ่นประจำปีแล้วให้เสนอเป็นญัตติต่อประธานสภาท้องถิ่น เพื่อให้ประธานสภาท้องถิ่นได้บรรจุในวาระการประชุมสภาท้องถิ่นเป็นการรับทราบซึ่งอาจดำเนินการในสมัยประชุมสภาสามัญหรือสมัยวิสามัญก็ได้ สมาชิกสภาท้องถิ่นอาจสอบถาม อภิปราย เสนอความเห็น ตั้งข้อสังเกตในการประชุมสภาท้องถิ่นได้ ให้ผู้บริหารท้องถิ่นหรือผู้บริหารท้องถิ่นมอบหมายให้คณะกรรมการติดตามและประเมินผลแผนพัฒนาท้องถิ่นอธิบาย ชี้แจง ตอบข้อซักถามการอภิปรายของสมาชิกสภาท้องถิ่นได้ตามที่ประธานสภาท้องถิ่นได้อนุญาต

ให้ประธานสภาท้องถิ่นบรรจุญัตติที่เสนอมาเข้าระเบียบวาระการประชุมสภาท้องถิ่น ภายในกำหนดเวลาอันสมควรในสมัยประชุมนั้น หรือดำเนินการตามข้อ ๔๐ ของระเบียบกระทรวงมหาดไทยว่าด้วยข้อบังคับการประชุมสภาท้องถิ่น พ.ศ. ๒๕๔๗ และที่แก้ไขถึงฉบับปัจจุบัน

(๑๔.๔) เมื่อสภาท้องถิ่นได้รับทราบหรือได้เสนอความเห็นแล้ว ให้ประธานสภาท้องถิ่น ส่งความเห็นนั้นให้ผู้บริหารท้องถิ่นโดยเร็วหรืออย่างช้าไม่ควรเกินสิบห้าวันนับแต่วันที่ประชุมสภาท้องถิ่นรับทราบ และให้ผู้บริหารท้องถิ่นจัดประชุมคณะกรรมการพัฒนาท้องถิ่นเพื่อนำผลการติดตามและประเมินผลแผนพัฒนาท้องถิ่นประจำปีรวมทั้งความเห็นของสภาท้องถิ่นให้คณะกรรมการพัฒนาท้องถิ่นรับทราบ เพื่อนำไปดำเนินการปรับปรุง แก้ไข วิเคราะห์เพื่อการพัฒนาท้องถิ่นต่อไป



#### ๔. เครื่องมือการติดตามและประเมินผล

วิธี เครื่องมือและรูปแบบสำหรับการติดตามและประเมินผลแผนพัฒนาท้องถิ่นนั้นคณะกรรมการติดตามและประเมินผลแผนพัฒนาท้องถิ่นของเทศบาลเมืองพิชัย นอกจากการกำหนดห้วงระยะเวลาในการติดตามและประเมินผลแล้วจะได้กำหนดเครื่องมือและรูปแบบเพื่อการติดตามและประเมินผลเพื่อนำไปสู่การประเมินผลที่ผู้มีส่วนเกี่ยวข้องทุกฝ่ายเข้าใจและสามารถปฏิบัติตามกรอบระยะเวลาที่กำหนดไว้ได้ เพราะว่าเครื่องมือและรูปแบบจะเป็นเครื่องมือที่จะช่วยให้ได้มองเห็นเหตุการณ์และแสดงความสัมพันธ์ระหว่างวิสัยทัศน์ ประเด็นยุทธศาสตร์ เป้าประสงค์ ตัวชี้วัด ค่าเป้าหมาย กลยุทธ์/แนวทางการพัฒนา แผนงาน โครงการพัฒนา กิจกรรมงานต่าง ๆ ครุภัณฑ์หรือวัสดุสำหรับการจัดทำบริการสาธารณะหรือการจัดทำกิจกรรมสาธารณะ หรือแผนพัฒนาท้องถิ่นและแผนการดำเนินงาน ตลอดจนการควบคุม อ้างอิง หรือแปลความหมายสำหรับการพัฒนาท้องถิ่นของเทศบาลเมืองพิชัยได้อย่างเหมาะสม

##### ๔.๑ วิธีในการติดตามและประเมินผล

วิธีการติดตามและประเมินผลแผนพัฒนาท้องถิ่นคณะกรรมการติดตามและประเมินผลแผนพัฒนาท้องถิ่นให้ความสำคัญกับ (๑) ผู้เข้าร่วมติดตามและประเมินผล (๒) เครื่องมือที่ใช้สำหรับการติดตามและประเมินผล และ (๓) กรรมวิธีหรือวิธีการต่าง ๆ หรือรูปแบบต่าง ๆ ที่ดำเนินการติดตามและประเมินผล

วิธีในการติดตามและประเมินผลแผนพัฒนาท้องถิ่น คณะกรรมการติดตามและประเมินผลแผนพัฒนาท้องถิ่นของเทศบาลเมืองพิชัยจึงต้อง

(๑) การออกแบบการติดตามและประเมินผล มีเป้าหมายเพื่อมุ่งตอบปัญหาการติดตามและประเมินผลได้อย่างตรงประเด็น อธิบายหรือควบคุมความผันแปรของโครงการเพื่อการพัฒนาท้องถิ่นที่จะเกิดขึ้นได้ การใช้เอกสาร (Document) เป็นที่เข้าใจง่าย กระชับในการสอบถาม ถาม หรือทดสอบ/วัด

(๒) โดยการสำรวจ (Survey) เป็นการรวบรวมข้อมูลจากการบันทึกหรือทะเบียนที่ผู้รับผิดชอบโครงการพัฒนาที่จัดทำไว้แล้วหรืออาจเป็นข้อมูลที่คณะกรรมการติดตามและประเมินผลแผนพัฒนาท้องถิ่นต้องมีการจดบันทึก (Record) สังเกต (Observation) หรือวัด (Measurement) โดยดำเนินการในพื้นที่จากผู้มีส่วนเกี่ยวข้อง สำนัก กอง ส่วน ฝ่ายต่าง ๆ ที่รับผิดชอบโครงการพัฒนาท้องถิ่นหรือหน่วยงานรับผิดชอบหลัก

##### ๔.๒ เครื่องมือการติดตามและประเมินผล

การกำหนดเครื่องมือที่ใช้ในการติดตามและประเมินผลแผนพัฒนาท้องถิ่นของเทศบาลเมืองพิชัย ๕ เครื่องมือสำคัญดังนี้

๔.๒.๑ สังเกต (Observations) คณะกรรมการติดตามและประเมินผลแผนพัฒนาท้องถิ่นหรือ ผู้ประเมินสังเกตด้วยตัวเองได้ ๒ วิธี คือ (๑) เข้าไปร่วมกิจกรรมนั้น ๆ เช่น โครงการสืบสานประเพณีลอยกระทง โครงการแข่งขันกีฬา เป็นต้น (๒) ไม่ได้ร่วมกิจกรรมแต่สังเกตจากภายนอก

๔.๒.๒ บันทึกข้อมูล (Record Information) แบบบันทึกความรู้สึก บันทึกความคิด บันทึกความเห็น (commentary) ของผู้เกี่ยวข้องหรือผู้มีส่วนได้เสียในโครงการพัฒนาท้องถิ่น

๔.๒.๓ การสัมภาษณ์ (Interview) ตั้งเป้าหมายเตรียมคำถามสำหรับการคุยไว้ล่วงหน้า เพื่อค้นหาความจริง และความคิดเห็นที่แท้จริงของกลุ่มเป้าหมาย



๔.๒.๔ แบบสอบถาม (Questionnaire) แบ่งออกเป็น ๒ ประเภท คือ (๑) แบบสอบถามแบบปลายเปิด ไม่กำหนดคำตอบไว้ (๒) แบบสอบถามแบบปลายปิด โดยกำหนดคำถามและคำตอบที่สร้างขึ้นจากการคาดการณ์ล่วงหน้า

๔.๒.๕ แบบทดสอบ (Tests & Measurements) การทดสอบและเครื่องมือวัด เป็นเครื่องมือในการวัดผลความรู้และความเข้าใจ ต่อประเด็นการเรียนรู้ต่าง ๆ ทั้งด้านวิชาการและพฤติกรรมอาจเป็นการสอบข้อเขียนหรือลงมือปฏิบัติก็ได้

สิ่งสำคัญที่ต้องตั้งคำถามกับการกำหนดวิธีในการติดตามและประเมินผลและการใช้เครื่องมือการติดตามและประเมินผลก็คือ (๑) ควรกำหนดจุดมุ่งหมายว่าเราประเมินผลไปทำไม (๒) ควรกำหนดสิ่งที่จะประเมินผลว่าเราจะประเมินผลจากอะไร (๓) ควรใช้วิธีการประเมินที่หลากหลาย และ (๔) ระวังความคลาดเคลื่อนที่อาจเกิดขึ้น

### ๔.๓ รูปแบบสำหรับการติดตามและประเมินผล

แบบหรือรูปแบบที่เทศบาลเมืองพิชัยได้กำหนดขึ้นเพื่อให้เกิดความสอดคล้องกับสภาพพื้นที่ บริบททางสังคมของเมืองพิชัย โดยใช้รูปแบบผสมผสานกันระหว่างแบบตัวบ่งชี้การปฏิบัติงาน (Performance Indicators) แบบบัตรคะแนน (Scorecard Model) แบบมุ่งวัดผลสัมฤทธิ์ (Result Framework Model (RF)) แบบเชิงเหตุผล (Logical Model) แบบวัดกระบวนการปฏิบัติงาน (Process Performance Measurement System (PPMS)) แบบหรือ Problem-Solving Method การประเมินโดยใช้วิธีการแก้ปัญหาหรือเรียนรู้จากปัญหาที่เกิดขึ้น แบบการประเมินแบบมีส่วนร่วม (Participatory Methods) แบบการประเมินผลกระทบ (Impact Evaluation) แบบการประเมินความเสี่ยง (Risk Assessment Model) และแบบการประเมินตนเอง (Self-assessment Model)

## ๕. ประโยชน์ของการติดตามและประเมินผล

การติดตามและประเมินผลแผนพัฒนาท้องถิ่นของเทศบาลเมืองพิชัยมีประโยชน์ที่สำคัญคือการนำไปใช้แก้ปัญหาต่าง ๆ ระหว่างดำเนินโครงการ รองลงมาคือการนำไปใช้สำหรับวางแผน การจัดทำแผนพัฒนาท้องถิ่นในอนาคต ประโยชน์ของการติดตามและประเมินผลแผนพัฒนาท้องถิ่นของเทศบาลเมืองพิชัยจึงแยกเป็นหัวข้อได้ดังนี้

๕.๑ ได้ทราบถึงสถานภาพและสถานการณ์ต่าง ๆ ของการจัดทำแผนพัฒนาท้องถิ่นและการดำเนินการตามโครงการ กิจกรรม งานต่าง ๆ ครุภัณฑ์หรือวัสดุที่จัดทำบริการสาธารณะหรือจัดทำกิจกรรมสาธารณะซึ่งจะทำให้วิธีการปฏิบัติดำเนินการเป็นไปในแนวทางเดียวกัน

๕.๒ ได้ทราบถึงข้อดี ข้อเสีย ข้อบกพร่องต่าง ๆ ตลอดจนปัจจัยที่ทำให้แผนพัฒนาท้องถิ่นและการดำเนินการตามโครงการพัฒนาท้องถิ่นที่มีปัญหาและไม่มีปัญหาให้สามารถแก้ไขได้ตรงเป้าหมายอย่างทันที่ทั้งในปัจจุบันและอนาคต

๕.๓ ช่วยให้การใช้ทรัพยากรต่าง ๆ เกิดความประหยัด คุ่มค่า ไม่เสียประโยชน์ ประหยัดเวลางบประมาณ และทรัพยากรในการดำเนินโครงการพัฒนาท้องถิ่น

๕.๔ สามารถเก็บรวบรวม วิเคราะห์ข้อมูลต่าง ๆ ที่เกี่ยวกับรายละเอียด ความต้องการ สภาพปัญหาต่าง ๆ ที่จะนำไปจัดทำเป็นโครงการ เพื่อพัฒนาท้องถิ่น ทำให้ได้รับความเชื่อถือและการยอมรับจากประชาชน ผู้มีส่วนได้เสีย หน่วยงานราชการ รัฐวิสาหกิจ องค์กรต่าง ๆ



๕.๕ กระตุ้นให้ผู้ปฏิบัติงานและผู้เกี่ยวข้องกับการพัฒนาท้องถิ่นที่ได้จัดทำโครงการและรับผิดชอบโครงการมีความสำนึกต่อหน้าที่ความรับผิดชอบกระตือรือร้นในการแก้ไข ตลอดจนปรับปรุงรายละเอียดเนื้อหา ข้อมูลให้เป็นปัจจุบันเสมอ

๕.๖ ทำให้ภารกิจต่าง ๆ ของบุคลากรในเทศบาลเมืองพิชัยแต่ละคน แต่ละสำนัก กอง ฝ่ายต่าง ๆ มีความสอดคล้องกัน ประสานการทำงานให้เป็นองค์รวมของหน่วยงาน ทำให้เป้าหมายการพัฒนาของเทศบาลเมืองพิชัยเกิดความสำเร็จตามเป้าหมายหลัก มีความสอดคล้องและเกิดประสิทธิภาพและประสิทธิผลและประชาชนพึงพอใจเมื่อได้รับการบริการจากเทศบาลเมืองพิชัย

๕.๗ เป็นเครื่องมือสำคัญในการตรวจสอบว่า “วิสัยทัศน์” ของเทศบาลเมืองพิชัยที่กำหนดไว้นั้น ได้บรรลุผลตามเป้าหมายที่กำหนดไว้หรือไม่ หรือบรรลุผลตามเป้าหมายอย่างน้อยเพียงใด และมีความสอดคล้องกับการกำหนดประเด็นยุทธศาสตร์การพัฒนาท้องถิ่นอย่างไรในการขับเคลื่อนโครงการพัฒนาท้องถิ่นให้บรรลุผลสำเร็จ

๕.๘ ทำให้เห็นภาพรวมในการพัฒนาท้องถิ่นที่สอดคล้อง เชื่อมโยงกับยุทธศาสตร์การพัฒนาประเทศ ประกอบด้วยยุทธศาสตร์ชาติ ๒๐ ปี แผนพัฒนาเศรษฐกิจและสังคมแห่งชาติ ฉบับที่ ๑๓ เป้าหมายการพัฒนาที่ยั่งยืน (Sustainable Development Goals: SDGs) ยุทธศาสตร์หรือแผนพัฒนากลุ่มจังหวัด ยุทธศาสตร์จังหวัดลำปาง ยุทธศาสตร์การพัฒนาขององค์กรปกครองส่วนท้องถิ่นในเขตจังหวัดลำปางและยุทธศาสตร์ของเทศบาลเมืองพิชัย





## รายงานสรุปผลการติดตามและประเมินผลแผนพัฒนาเทศบาลเมืองพิชัย ประจำปีงบประมาณ พ.ศ. ๒๕๖๖

ตามระเบียบกระทรวงมหาดไทย ว่าด้วยการจัดทำแผนพัฒนาขององค์กรปกครองส่วนท้องถิ่น พ.ศ.๒๕๔๘ ซึ่งแก้ไขเพิ่มเติมโดยระเบียบกระทรวงมหาดไทยว่าด้วยการจัดทำแผนพัฒนาขององค์กรปกครองส่วนท้องถิ่น (ฉบับที่ ๓) พ.ศ.๒๕๖๑ ข้อ ๒๙ (๓) ได้กำหนดให้มีการติดตามและประเมินผลแผนพัฒนาขององค์กรปกครองส่วนท้องถิ่น โดยคณะกรรมการติดตามและประเมินผลแผนพัฒนาเป็นผู้ดำเนินการติดตามและประเมินผลแผนพัฒนา ซึ่งคณะกรรมการจะต้องดำเนินการกำหนดแนวทาง วิธีการในการติดตามและประเมินผลแผนพัฒนา ดำเนินการติดตามและประเมินผลแผนพัฒนา รายงานผลและเสนอความเห็นซึ่งได้จากการติดตามและประเมินผลแผนพัฒนาต่อผู้บริหารท้องถิ่น เพื่อให้ผู้บริหารท้องถิ่นเสนอต่อสภาท้องถิ่น และคณะกรรมการพัฒนาท้องถิ่น พร้อมทั้งประกาศผลการติดตามและประเมินผลแผนพัฒนาให้ประชาชนในท้องถิ่นทราบในที่เปิดเผยภายในสิบห้า วันนับแต่วันรายงานผลและเสนอความเห็นดังกล่าวและต้องปิดประกาศไว้เป็นระยะเวลาไม่น้อยกว่าสามสิบวันโดยอย่างน้อยปีละหนึ่งครั้งภายในเดือนธันวาคมของทุกปี

กรมส่งเสริมการปกครองส่วนท้องถิ่นได้กำหนดกรอบและแนวทางในการติดตามและประเมินผลแผนพัฒนาเพื่อเป็นแบบให้คณะกรรมการติดตามและประเมินผลแผนพัฒนาท้องถิ่น ดำเนินการให้คะแนนตามเกณฑ์ที่กำหนดไว้ ซึ่งเป็นส่วนหนึ่งของการติดตามและประเมินผลแผนพัฒนาท้องถิ่น โดยให้ดำเนินการให้แล้วเสร็จภายในหกสิบวัน นับแต่วันที่ประกาศใช้ข้อบัญญัติงบประมาณรายจ่าย (ตามหนังสือกระทรวงมหาดไทย ด่วนที่สุด ที่ มท ๐๘๑๐.๓/ว ๒๙๓๑ ลงวันที่ ๑๕ พฤษภาคม ๒๕๖๒ เรื่อง ชักซ้อมแนวทางการทบทวนแผนพัฒนาท้องถิ่น (พ.ศ.๒๕๖๑-๒๕๖๕) ขององค์กรปกครองส่วนท้องถิ่น ) ตามระเบียบกระทรวงมหาดไทย ว่าด้วยการจัดทำแผนขององค์กรปกครองส่วนท้องถิ่น (ฉบับที่ ๓) พ.ศ. ๒๕๖๑

### กรอบและแนวทางการติดตามและประเมินผล ประจำปีงบประมาณ พ.ศ. ๒๕๖๖

คณะกรรมการติดตามและประเมินผลแผนพัฒนาเทศบาลเมืองพิชัย ได้กำหนดกรอบแนวทางและวิธีการติดตามและประเมินผลแผนพัฒนาเทศบาล ประจำปี พ.ศ. ๒๕๖๖ ดังนี้

๑. ติดตามจากแผนพัฒนาเทศบาลเมืองพิชัย ที่กำหนดวิสัยทัศน์ ประเด็นยุทธศาสตร์ เป้าประสงค์ ตัวชี้วัด ค่าเป้าหมายและกลยุทธ์ โดยสอดคล้องกับแผนพัฒนาจังหวัด ยุทธศาสตร์การพัฒนาขององค์กรปกครองส่วนท้องถิ่นในเขตจังหวัด อันมีลักษณะเป็นการกำหนดรายละเอียดแผนงาน โครงการพัฒนาที่จัดทำขึ้นสำหรับปีงบประมาณแต่ละปี ซึ่งมีความต่อเนื่องและเป็นแผนก้าวหน้า และให้หมายความรวมถึงการเพิ่มเติมหรือเปลี่ยนแปลงแผนพัฒนาท้องถิ่น

๒. ติดตามจากแผนดำเนินงานประจำปี แผนที่จะต้องดำเนินการในแต่ละปี มีโครงการรองรับ มีงบประมาณที่จะดำเนินการในปีนั้นๆ ซึ่งครอบคลุมทุกยุทธศาสตร์การพัฒนา

๓. กำหนดช่วงติดตามผลการดำเนินงานของเทศบาล อย่างน้อย ๑ ครั้ง เพื่อรายงานและให้ข้อเสนอแนะที่ได้จากการติดตามให้ผู้บริหารท้องถิ่นทราบความก้าวหน้าของการดำเนินงานเทศบาลว่าอยู่ในระดับใด





การกำหนดกรอบและแนวทางการติดตามและประเมินผลแผนพัฒนาเทศบาลเมืองพิชัย ในปีงบประมาณ พ.ศ. ๒๕๖๖ ทางคณะกรรมการได้มีข้อเสนอแนะทางในการวัดผลเชิงคุณภาพ โดยการลงตรวจ โครงการ (ภาคสนาม) เพื่อประเมินความคุ้มค่า ความพึงพอใจของประชาชนที่มีต่อโครงการนั้นๆ และรับความคิดเห็นของผู้มีส่วนได้เสีย จึงกำหนดแนวทางการติดตามและประเมินผลแผนพัฒนาเทศบาลเมืองพิชัย ดังนี้

(๑) การวัดผลเชิงปริมาณ โดยเครื่องมือที่ใช้ในการติดตามและประเมินผลเชิงปริมาณ มีดังนี้

แบบที่ ๑ แบบติดตามผลการดำเนินงานขององค์กรปกครองส่วนท้องถิ่น

(๒) การวัดผลเชิงคุณภาพ

การวัดผลในเชิงคุณภาพ เทศบาลเมืองพิชัยใช้การสำรวจความพึงพอใจในการวัดผลเชิงคุณภาพโดยภาพรวม ได้มีการประเมินความพึงพอใจ ซึ่งการประเมินความพึงพอใจทำให้ทราบถึงผลเชิงคุณภาพในการดำเนินงานของเทศบาลในภาพรวม โดยเครื่องมือที่ใช้ในการประเมินความพึงพอใจ มีดังนี้

แบบที่ ๑ แบบประเมินความพึงพอใจของประชาชนที่มีต่อการให้บริการ



**แบบการติดตามและประเมินผลยุทธศาสตร์และโครงการ**  
**การดำเนินการตามยุทธศาสตร์และโครงการขององค์กรปกครองส่วนท้องถิ่น**  
**สำนักงานเทศบาลเมืองพิชัย อำเภอเมืองลำปาง จังหวัดลำปาง**

ในการติดตามและประเมินผลแผนพัฒนาของเทศบาลเมืองพิชัย คณะกรรมการติดตามและประเมินผลแผนพัฒนาเทศบาลเมืองพิชัย ได้กำหนดเครื่องมือ อุปกรณ์ สิ่งที่ใช้เป็นสื่อสำหรับการติดตามและประเมินผล เพื่อใช้ในการรวบรวมข้อมูลแผนพัฒนาที่ได้กำหนดขึ้น ซึ่งมีผลต่อการพัฒนาท้องถิ่น ข้อมูลดังกล่าวเป็นได้ทั้งข้อมูลเชิงปริมาณ และข้อมูลเชิงคุณภาพ มีความจำเป็นและสำคัญในการนำมาหาค่าและผลของประโยชน์ที่ได้รับจากแผนพัฒนา เป็นแบบสอบถาม แบบวัดคุณภาพแบบติดตามและประเมินผลโครงการ สำหรับแผนพัฒนาเพื่อความสอดคล้องของยุทธศาสตร์และโครงการแบบตัวบ่งชี้ของการปฏิบัติงาน แบบบันทึกข้อมูล แบบรายงาน เพื่อนำไปวิเคราะห์ทางสถิติ และการหาผลสัมฤทธิ์โดยรูปแบบต่างๆ ที่สอดคล้องกับบริบทของท้องถิ่น โดยเครื่องมือที่ใช้ในการติดตามและประเมินผลแผนพัฒนาของเทศบาลเมืองพิชัย ประจำปีงบประมาณ พ.ศ. ๒๕๖๕ คือการประเมินผลในเชิงปริมาณ โดยใช้แบบติดตามและประเมินผลแบบ ๑ โดยมีรายละเอียดในการติดตามและประเมินผล ดังนี้

**แบบที่ ๑ แบบช่วยกำกับการจัดทำแผนพัฒนาท้องถิ่น**

**คำชี้แจง :** แบบที่ ๑ เป็นแบบประเมินตนเองในการจัดทำแผนพัฒนาท้องถิ่นขององค์กรปกครองส่วนท้องถิ่น โดยจะทำการประเมินและรายงานทุกๆ ครั้งหลังจากที่องค์กรปกครองส่วนท้องถิ่นได้ประกาศใช้แผนยุทธศาสตร์แล้ว ชื่อองค์กรปกครองส่วนท้องถิ่น .....เทศบาลเมืองพิชัย อำเภอเมืองลำปาง จังหวัดลำปาง.....

ประเด็นการประเมิน	มีการดำเนินงาน	ไม่มี การดำเนินงาน
<b>ส่วนที่ ๑ คณะกรรมการพัฒนาท้องถิ่น</b>		
๑.๑ มีการจัดตั้งคณะกรรมการพัฒนาท้องถิ่นเพื่อจัดทำแผนพัฒนาท้องถิ่น	✓	
๑.๒ มีการจัดประชุมคณะกรรมการพัฒนาท้องถิ่นเพื่อจัดทำแผนพัฒนาท้องถิ่น	✓	
๑.๓ มีการจัดประชุมอย่างต่อเนื่องสม่ำเสมอ	✓	
๑.๔ มีการจัดตั้งคณะกรรมการสนับสนุนการจัดทำแผนพัฒนาท้องถิ่น	✓	
๑.๕ มีการจัดทำประชุมคณะกรรมการสนับสนุนการจัดทำแผนพัฒนาท้องถิ่น	✓	
๑.๖ มีคณะกรรมการพัฒนาเทศบาลร่วมกับประชาคมท้องถิ่นและร่วมจัดทำร่างแผนพัฒนาท้องถิ่น	✓	
<b>ส่วนที่ ๒ การจัดทำแผนการพัฒนาท้องถิ่น</b>		
๒.๑ มีการรวบรวมข้อมูลและปัญหาสำคัญของเทศบาลมาจัดทำฐานข้อมูล	✓	
๒.๒ มีการเปิดโอกาสให้ประชาชนเข้ามามีส่วนร่วมในการจัดทำแผน	✓	
๒.๓ มีการวิเคราะห์ศักยภาพของเทศบาล (SWOT) เพื่อประเมินสถานการณ์การพัฒนาเทศบาล	✓	



ประเด็นการประเมิน	มีการดำเนินงาน	ไม่มีการดำเนินงาน
๒.๔ มีการกำหนดวิสัยทัศน์และภารกิจหลักการพัฒนาเทศบาลที่สอดคล้องกับศักยภาพของท้องถิ่น	✓	
๒.๕ มีการกำหนดวิสัยทัศน์และภารกิจหลักการพัฒนาเทศบาลที่สอดคล้องกับยุทธศาสตร์จังหวัด	✓	
๒.๖ มีการกำหนดจุดมุ่งหมายเพื่อการพัฒนาที่ยั่งยืน	✓	
๒.๗ มีการกำหนดเป้าหมายการพัฒนาเทศบาล	✓	
๒.๘ มีการกำหนดยุทธศาสตร์การพัฒนาและแนวทางการพัฒนา	✓	
๒.๙ มีการกำหนดยุทธศาสตร์ที่สอดคล้องกับยุทธศาสตร์การพัฒนา	✓	
๒.๑๐ มีการอนุมัติและประกาศใช้แผนยุทธศาสตร์การพัฒนา	✓	
๒.๑๑ มีการจัดทำบัญชีกลุ่มโครงการในแผนยุทธศาสตร์	✓	
๒.๑๒ มีการกำหนดรูปแบบการติดตามประเมินผลแผนยุทธศาสตร์	✓	



ในการติดตามและประเมินผลแผนพัฒนาของเทศบาลเมืองพิชัย เพื่อนำไปวิเคราะห์ทางสถิติ และการหาผลสัมฤทธิ์โดยรูปแบบต่างๆ ที่สอดคล้องกับบริบทของท้องถิ่น โดยเครื่องมือที่ใช้ในการติดตามและประเมินผลแผนพัฒนาของเทศบาลเมืองพิชัย ประจำปีงบประมาณ พ.ศ. ๒๕๖๖ (ระหว่างวันที่ ๑ ตุลาคม ๒๕๖๕ ถึง ๓๐ เดือนกันยายน พ.ศ.๒๕๖๖) คือ การประเมินผลในเชิงปริมาณโดยใช้แบบการติดตามและประเมินผลแบบตัวบ่งชี้การปฏิบัติงาน (Performance Indicators) ดังนี้

### ๑. ลักษณะของแบบตัวบ่งชี้การปฏิบัติงาน

เป็นเครื่องมือที่ใช้วัดผลการปฏิบัติงานหรือประเมินผลการดำเนินงานในด้านต่างๆ ซึ่งสามารถแสดงผลการวัดหรือประเมินผลการวัดในรูปแบบข้อมูลเชิงปริมาณ เพื่อสะท้อนประสิทธิภาพประสิทธิผลในการปฏิบัติงาน ซึ่งสามารถเป็นเครื่องมือที่ใช้ในการติดตามและประเมินผลในการพัฒนากิจกรรม โครงการตลอดจนกลยุทธ์/แผนงาน ซึ่งตัวบ่งชี้การปฏิบัติงานจะเป็นการรวบรวมข้อมูลเกี่ยวกับปัจจัยนำเข้า (Input) กระบวนการ (processes) ผลผลิต (output) และผลกระทบ (impact) อันจะช่วยในการวิเคราะห์การดำเนินงานที่เกิดขึ้น ตลอดจนใช้เป็นข้อมูลในการปรับปรุงการทำงานต่อไปเงื่อนไขสำคัญของตัวบ่งชี้การปฏิบัติก็คือ การมีส่วนร่วมของผู้มีส่วนได้ส่วนเสีย (key stakeholders) ในการกำหนดตัวบ่งชี้ เพราะจะเป็นการสร้างความสำเร็จร่วมกัน ตลอดจนการใช้ตัวบ่งชี้เหล่านั้นในการดำเนินการช่วยในการตัดสินใจได้ต่อไปการใช้ตัวบ่งชี้การปฏิบัติงานจะเริ่มจากการกำหนดเป้าหมายในการปฏิบัติและแนวทางการประเมินความสำเร็จตามตัวบ่งชี้ที่กำหนดไว้ในบางแผนงานอาจมีการกำหนดระบบเตือนภัยล่วงหน้า (early warning system) เพื่อให้ทราบข้อผิดพลาดจากการดำเนินการที่เกิดขึ้นว่าเป็นไปตามแนวทางที่ได้วางไว้หรือไม่ หรืออาจมีการประเมินแนวลึก (in - depth evaluation) เพื่อให้ทราบรายละเอียดของข้อมูลที่เป็น

### ๒. ความสำคัญของการใช้แบบตัวบ่งชี้การปฏิบัติงาน

๒.๑ ทำให้ทราบได้ว่าสิ่งที่ได้ดำเนินการไปนั้นมีความก้าวหน้ามากน้อยเพียงใด สำเร็จหรือไม่สำเร็จเพราะเหตุใดประชาชนที่มาขอรับบริการพอใจหรือไม่

๒.๒ สามารถคาดการณ์ล่วงหน้าได้ว่าอะไรจะเกิดขึ้น ต่อไปในอนาคตผู้ที่ควบคุมดูแลกิจกรรมเหล่านั้น จะหาวิธีการแก้ไขปัญหาก็จะเกิดขึ้นได้ทันต่อ เหตุการณ์ หรือแม้ว่าเหตุการณ์จะสิ้นสุดแล้วก็ตาม ผลการประเมินตัวชี้วัดที่ได้จะเป็นประโยชน์ในการวางแผนการ ปฏิบัติงานในอนาคต เพื่อให้การปฏิบัติงานต่อไปประสบผลสำเร็จตามวัตถุประสงค์อย่างมีประสิทธิภาพ และประสิทธิผล

๒.๓ เพื่อนำไปสู่การพัฒนาวิธีการปฏิบัติขององค์กรปกครองส่วนท้องถิ่นที่ดีขึ้น

๒.๔ เป็นเครื่องมือในการวัดประสิทธิภาพ ประสิทธิผลในการทำงานและใช้เป็นเกณฑ์พิจารณาในการจัดสรรเงินรางวัล (Bonus) แก่ข้าราชการและลูกจ้างของส่วนราชการต่างๆ โดยคาดหวังว่าจะเป็นเครื่องมือกระตุ้นให้ข้าราชการทำงานอย่างมีประสิทธิภาพ และมีผลตอบแทนที่เป็นธรรม

### ๓. วัตถุประสงค์ในการใช้แบบตัวบ่งชี้การปฏิบัติงาน

๓.๑ เพื่อให้ทราบถึงประสิทธิภาพของการจัดทำแผนพัฒนาท้องถิ่น

๓.๒ เพื่อให้ทราบถึงผลการนำแผนพัฒนาท้องถิ่นไปปฏิบัติ

๓.๓ เพื่อให้ทราบถึงผลกระทบของการดำเนินโครงการ



ตัวบ่งชี้ที่ ๑ : ขั้นตอนการจัดทำแผนพัฒนาท้องถิ่น (พ.ศ. ๒๕๖๖ - ๒๕๗๐)

เกณฑ์ตัวชี้วัด : มีการดำเนินการครบทุกขั้นตอน คะแนนเต็ม ๑๐ คะแนน

มีการดำเนินการครบทุกขั้นตอน (๑๐ ขั้นตอน) ได้ ๑๐ คะแนน

มีการดำเนินการ ๘ - ๙ ขั้นตอน ได้ ๘ คะแนน

มีการดำเนินการ ๖ - ๗ ขั้นตอน ได้ ๖ คะแนน

มีการดำเนินการไม่ถึง ๖ ขั้นตอน ไม่ได้คะแนน

ผลการติดตามและประเมิน ตัวบ่งชี้ที่ ๑ : ขั้นตอนการจัดทำแผนพัฒนาท้องถิ่น		คะแนนเต็ม ๑๐ คะแนนที่ได้ ๑๐
ลำดับที่	การดำเนินการ	มีการดำเนินการ (ใส่เครื่องหมาย ✓)
๑	คณะกรรมการพัฒนาท้องถิ่นจัดประชุมประชาคมท้องถิ่น ส่วนราชการและรัฐวิสาหกิจที่เกี่ยวข้อง เพื่อแจ้งแนวทางการพัฒนาท้องถิ่นรับทราบปัญหาความต้องการ ประเด็นการพัฒนา และประเด็นที่เกี่ยวข้องตลอดจนความช่วยเหลือทางวิชาการ และแนวทางปฏิบัติที่เหมาะสมกับสภาพพื้นที่ เพื่อนำมากำหนดแนวทางการจัดทำแผนพัฒนาท้องถิ่น โดยให้นำข้อมูลพื้นฐานในการพัฒนามาจากหน่วยงานต่างๆ และข้อมูลในแผนพัฒนาหมู่บ้านหรือชุมชนมาพิจารณาประกอบการจัดทำแผนพัฒนาท้องถิ่น	✓
๒	คณะกรรมการมีการจัดทำแผนพัฒนาท้องถิ่น รวบรวมแนวทางและข้อมูลนำมาวิเคราะห์เพื่อจัดทำร่างแผนพัฒนาท้องถิ่น	✓
๓	คณะกรรมการได้นำข้อมูลพื้นฐานในการพัฒนามาจากหน่วยงานต่างๆ และข้อมูลในแผนพัฒนาหมู่บ้านหรือชุมชนมาพิจารณาประกอบการจัดทำแผนพัฒนาท้องถิ่น	✓
๔	มีการทบทวนแผนพัฒนาท้องถิ่น	✓
๕	มีการเสนอโครงการจากที่ประชาคมหมู่บ้าน	✓
๖	มีการพิจารณาแผนชุมชนที่เกี่วข้องสภาพมาบรรจุในแผนพัฒนาท้องถิ่น	✓
๗	มีการจัดลำดับความสำคัญของโครงการโดยประชาคมระดับตำบล	✓
๘	มีการประชุมคณะกรรมการสนับสนุนในการจัดทำร่างแผนพัฒนาท้องถิ่น	✓
๙	มีการประชุมคณะกรรมการพัฒนาพิจารณาร่างแผนพัฒนาท้องถิ่น	✓
๑๐	ผู้บริหารท้องถิ่นพิจารณาอนุมัติร่างแผนพัฒนาท้องถิ่นและประกาศใช้แผนร่างแผนพัฒนาท้องถิ่น ได้ทันภายในวันที่ ๓๑ เดือนตุลาคม พ.ศ. ๒๕๖๔	✓
<b>มีการดำเนินการครบ ๑๐ ขั้นตอน</b>		



**ตัวบ่งชี้ที่ ๒ :** คุณภาพแผนพัฒนาท้องถิ่น (การติดตามและประเมินผลยุทธศาสตร์เพื่อความสอดคล้องแผนพัฒนาท้องถิ่น (พ.ศ. ๒๕๖๖ – ๒๕๗๐)

**เกณฑ์ตัวชี้วัด :** มีการดำเนินการครบทุกขั้นตอน คะแนนเต็ม ๕ คะแนน

ประเด็นการพิจารณา ๑๐๐ คะแนน ได้ ๕ คะแนน

ประเด็นการพิจารณา ๙๐ – ๙๙ คะแนน ได้ ๔ คะแนน

ประเด็นการพิจารณา ๘๐ – ๘๙ คะแนน ได้ ๓ คะแนน

ประเด็นการพิจารณาต่ำกว่า ๘๐ คะแนน ไม่ได้คะแนน

ผลการติดตามและประเมิน ตัวบ่งชี้ที่ ๒ คุณภาพแผนพัฒนาท้องถิ่น			คะแนนเต็ม ๕ คะแนน
			คะแนนที่ได้ ๕ คะแนน
แผนพัฒนา	การติดตามและประเมิน	คะแนนประเมิน	คะแนนที่ได้
แผนพัฒนาท้องถิ่น (พ.ศ.๒๕๖๖-๒๕๗๐)	การพิจารณาการติดตามและ ประเมินผลยุทธศาสตร์เพื่อความ สอดคล้องแผนพัฒนาท้องถิ่นของ องค์กรปกครองส่วนท้องถิ่น	๑๐๐ คะแนน	๙๔.๙๙ คะแนน

**แนวทางการพิจารณาการติดตามและประเมินผลยุทธศาสตร์  
เพื่อความสอดคล้องแผนพัฒนาท้องถิ่น (พ.ศ. ๒๕๖๖ – ๒๕๗๐)  
ของเทศบาลเมืองพิชัย อำเภอเมืองลำปาง จังหวัดลำปาง**

ประเด็นการพิจารณา	คะแนนเต็ม	คะแนนที่ได้
๑. ข้อมูลสภาพทั่วไปและข้อมูลพื้นฐานขององค์กรปกครองส่วนท้องถิ่น	๒๐	๑๘.๗๑
๒. การวิเคราะห์สถานการณ์และศักยภาพ	๒๐	๑๘.๕๗
๓. ยุทธศาสตร์ประกอบด้วย	๖๐	๕๗.๗๑
๓.๑ ยุทธศาสตร์ขององค์กรปกครองส่วนท้องถิ่น	๑๐	๙.๕๗
๓.๒ ยุทธศาสตร์ขององค์กรปกครองส่วนท้องถิ่นในเขตจังหวัด	๑๐	๙.๕๗
๓.๓ ยุทธศาสตร์จังหวัด	๑๐	๙.๘๖
๓.๔ วิสัยทัศน์	๕	๔.๘๖
๓.๕ กลยุทธ์	๕	๔.๗๑
๓.๖ เป้าประสงค์ของแต่ละประเด็นกลยุทธ์	๕	๔.๕๗
๓.๗ จุดยืนทางยุทธศาสตร์	๕	๔.๗๑
๓.๘ แผนงาน	๕	๔.๘๖
๓.๙ ความเชื่อมโยงของยุทธศาสตร์ในภาพรวม	๕	๕.๐๐
<b>รวมคะแนน</b>	<b>๑๐๐</b>	<b>๙๔.๙๙</b>



**แนวทางการพิจารณาการติดตามและประเมินผลโครงการ  
เพื่อความสอดคล้องแผนพัฒนาท้องถิ่น (พ.ศ. ๒๕๖๖ – ๒๕๗๐) ประจำปี พ.ศ. ๒๕๖๖**

**ตัวบ่งชี้ที่ ๓ :** คุณภาพแผนพัฒนาท้องถิ่น (การติดตามและประเมินผลโครงการเพื่อความสอดคล้องแผนพัฒนาท้องถิ่น (พ.ศ. ๒๕๖๖ – ๒๕๗๐))

**เกณฑ์ตัวชี้วัด :** มีการดำเนินการครบทุกขั้นตอน คะแนนเต็ม ๕ คะแนน

ประเด็นการพิจารณา ๑๐๐ คะแนน ได้ ๕ คะแนน

ประเด็นการพิจารณา ๙๐ – ๙๙ คะแนน ได้ ๔ คะแนน

ประเด็นการพิจารณา ๘๐ – ๘๙ คะแนน ได้ ๓ คะแนน

ประเด็นการพิจารณาต่ำกว่า ๘๐ คะแนน ไม่ได้คะแนน

ผลการติดตามและประเมิน ตัวบ่งชี้ที่ ๓ คุณภาพแผนพัฒนาท้องถิ่น			คะแนนเต็ม ๕ คะแนน
			คะแนนที่ได้ ๕ คะแนน
แผนพัฒนา	การติดตามและประเมิน	คะแนนประเมิน	คะแนนที่ได้
แผนพัฒนาท้องถิ่น (พ.ศ.๒๕๖๖-๒๕๗๐)	การพิจารณาการติดตามและประเมินผล โครงการเพื่อความสอดคล้องแผนพัฒนา ท้องถิ่น (พ.ศ. ๒๕๖๖ – ๒๕๗๐)	๑๐๐ คะแนน	๙๔.๙๙ คะแนน

**แนวทางการพิจารณาการติดตามและประเมินผลโครงการ  
เพื่อความสอดคล้องแผนพัฒนาท้องถิ่น (พ.ศ. ๒๕๖๖ – ๒๕๗๐) ของเทศบาลเมืองพิชัย**

ประเด็นการพิจารณา	คะแนน	คะแนนที่ได้
๑. การสรุปสถานการณ์การพิจารณา	๑๐	๙.๕๗
๒. การประเมินผลการนำแผนพัฒนาท้องถิ่นไปปฏิบัติในเชิงปริมาณ	๑๐	๙.๕๗
๓. การประเมินผลการนำแผนพัฒนาท้องถิ่นไปปฏิบัติในเชิงคุณภาพ	๑๐	๙.๔๓
๔. แผนงานและยุทธศาสตร์การพิจารณา	๑๐	๙.๕๗
๕. โครงการพัฒนา ประกอบด้วย	๖๐	๕๖.๘๕
๕.๑ ความชัดเจนของชื่อโครงการ	๕	๕.๐๐
๕.๒ กำหนดวัตถุประสงค์สอดคล้องกับโครงการ	๕	๕.๐๐
๕.๓ เป้าหมาย(ผลผลิตของโครงการ)มีความชัดเจนนำไปสู่การตั้งงบประมาณได้ถูกต้อง	๕	๔.๗๑
๕.๔ โครงการมีความสอดคล้องกับแผนยุทธศาสตร์ชาติ ๒๐ ปี	๕	๔.๘๖
๕.๕ เป้าหมาย (ผลผลิตของโครงการ) มีความสอดคล้องกับแผนพัฒนาเศรษฐกิจและสังคมแห่งชาติ	๕	๔.๘๖
๕.๖ โครงการมีความสอดคล้องกับ Thailand ๔.๐	๕	๔.๘๖
๕.๗ โครงการสอดคล้องกับยุทธศาสตร์จังหวัด	๕	๔.๕๗
๕.๘ โครงการแก้ไขปัญหาความยากจนหรือการเสริมสร้างให้ประเทศชาติมั่นคง มั่งคั่งยั่งยืน ภายใต้หลักปรัชญา	๕	๔.๔๓
๕.๙ งบประมาณ มีความสอดคล้องกับเป้าหมาย (ผลผลิตของโครงการ)	๕	๔.๕๗
๕.๑๐ มีการประมาณการราคาถูกต้องตามหลักวิธีการงบประมาณ	๕	๔.๗๑
๕.๑๑ มีการกำหนดตัวชี้วัด (KPI) และสอดคล้องกับวัตถุประสงค์และผลค่างานที่จะได้รับ	๕	๔.๕๗
๕.๑๒ ผลที่คาดว่าจะได้รับ สอดคล้องกับวัตถุประสงค์	๕	๔.๗๑
<b>รวมคะแนน</b>	<b>๑๐๐</b>	<b>๙๔.๙๙</b>





### ปัญหาและอุปสรรค

โครงการที่บรรจุไว้ในแผนพัฒนาท้องถิ่นมีจำนวนมาก ไม่สอดคล้องกับงบประมาณที่ได้รับจัดสรร ทำให้การประเมินผลความสำเร็จการนำไปสู่การปฏิบัติ มีระดับความสำเร็จค่อนข้างต่ำ

### ข้อเสนอแนะ

เพื่อให้การดำเนินโครงการของเทศบาลเมืองพิชัยบรรลุเป้าหมายที่กำหนดเอาไว้ในแผนพัฒนาท้องถิ่น จึงเห็นควรให้ผู้บริหารท้องถิ่นและหัวหน้าหน่วยงานเร่งรัดการดำเนินโครงการที่บรรจุไว้ในเทศบัญญัติงบประมาณรายจ่ายประจำปีให้ครบทุกโครงการโดยดำเนินการตามห้วงเวลาที่กำหนดเอาไว้ในแผนการดำเนินงานของเทศบาลเมืองพิชัย



**แบบการติดตามและประเมินผลเชิงปริมาณ**  
**แบบติดตามผลการดำเนินงานขององค์กรปกครองส่วนท้องถิ่น**  
**สำนักงานเทศบาลเมืองพิชัย อำเภอเมืองลำปาง จังหวัดลำปาง**  
**ประจำปี พ.ศ. ๒๕๖๖**

ในปีงบประมาณ พ.ศ. ๒๕๖๖ เทศบาลเมืองพิชัยได้จัดทำเทศบัญญัติงบประมาณรายจ่ายประจำปีงบประมาณ พ.ศ. ๒๕๖๖ โดยนำโครงการ/กิจกรรมมาจากแผนพัฒนาเทศบาลเมืองพิชัย (พ.ศ. ๒๕๖๖-๒๕๗๐) โดยได้สรุปรายละเอียดได้ ดังนี้ แผนงาน/โครงการที่บรรจุในแผนพัฒนาเทศบาลเมืองพิชัย (พ.ศ. ๒๕๖๖-๒๕๗๐) รวมฉบับแก้ไข เปลี่ยนแปลง และเพิ่มเติมจนถึงปัจจุบัน โดยสรุปโครงการตามประเด็นการประเมินผลว่า โครงการในแผนพัฒนาตามยุทธศาสตร์การพัฒนาดัง ๕ ด้าน บรรลุวัตถุประสงค์ที่กำหนดไว้ ดังนี้

(๑) ยุทธศาสตร์การพัฒนาโครงสร้างพื้นฐาน บรรจุในแผนพัฒนาเทศบาลเมืองพิชัย (พ.ศ. ๒๕๖๖-๒๕๗๐) ปีงบประมาณ พ.ศ.๒๕๖๖ จำนวน ๗๒ โครงการ งบประมาณทั้งหมด ๕๙,๐๙๕,๖๕๐.๐๐ บาท

(๒) ยุทธศาสตร์การอนุรักษ์ทรัพยากรธรรมชาติและสิ่งแวดล้อม บรรจุในแผนพัฒนาเทศบาลเมืองพิชัย (พ.ศ. ๒๕๖๖-๒๕๗๐) ปีงบประมาณ พ.ศ.๒๕๖๖ จำนวน ๙ โครงการ งบประมาณทั้งหมด ๑,๗๙๐,๐๐๐.๐๐ บาท

(๓) ยุทธศาสตร์การพัฒนาสังคม/ชุมชน และการรักษาความสงบเรียบร้อย บรรจุในแผนพัฒนาเทศบาลเมืองพิชัย (พ.ศ. ๒๕๖๖-๒๕๗๐) ปีงบประมาณ พ.ศ.๒๕๖๖ จำนวน ๑๕๘ โครงการ งบประมาณทั้งหมด ๖๙,๒๐๒,๔๐๐.๐๐ บาท

(๔) ยุทธศาสตร์การพัฒนาเศรษฐกิจ บรรจุในแผนพัฒนาเทศบาลเมืองพิชัย (พ.ศ. ๒๕๖๖-๒๕๗๐) ปีงบประมาณ พ.ศ.๒๕๖๖ จำนวน ๑๐ โครงการ งบประมาณทั้งหมด ๓,๐๙๐,๐๐๐.๐๐ บาท

(๕) ยุทธศาสตร์การบริหารและการพัฒนาองค์กร บรรจุในแผนพัฒนาเทศบาลเมืองพิชัย (พ.ศ. ๒๕๖๖-๒๕๗๐) ปีงบประมาณ พ.ศ.๒๕๖๖ จำนวน ๔๖ โครงการ งบประมาณทั้งหมด ๑๓,๑๔๗,๐๐๐.๐๐ บาท

**บัญชีโครงการพัฒนาท้องถิ่น**  
**แผนพัฒนาท้องถิ่น (พ.ศ. ๒๕๖๖-๒๕๗๐) ประจำปีงบประมาณ พ.ศ. ๒๕๖๖**

ยุทธศาสตร์การพัฒนา	โครงการและงบประมาณ ปี ๒๕๖๖	
	จำนวนโครงการ	งบประมาณ (บาท)
ยุทธศาสตร์ด้านโครงสร้างพื้นฐาน	๗๒	๕๙,๐๙๕,๖๕๐.๐๐
ยุทธศาสตร์ด้านการอนุรักษ์ทรัพยากรธรรมชาติและสิ่งแวดล้อม	๙	๑,๗๙๐,๐๐๐.๐๐
ยุทธศาสตร์ด้านการพัฒนาสังคม/ชุมชน	๑๕๘	๖๙,๒๐๒,๔๐๐.๐๐
ยุทธศาสตร์ด้านเศรษฐกิจ	๑๐	๓,๐๙๐,๐๐๐.๐๐
ยุทธศาสตร์การบริหารและพัฒนาองค์กร	๔๖	๑๓,๑๔๗,๐๐๐.๐๐
<b>รวมทั้งสิ้น</b>	<b>๒๙๕</b>	<b>๑๔๖,๑๒๕,๐๕๐.๐๐</b>

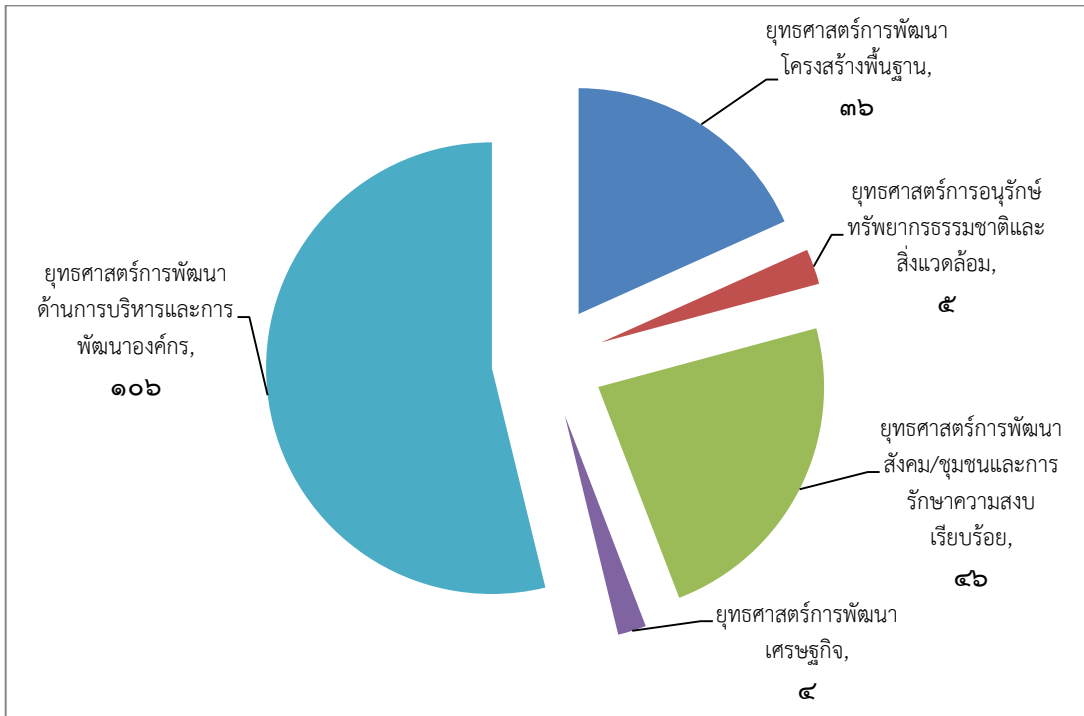


จำนวนโครงการและงบประมาณที่ได้ดำเนินการและเบิกจ่าย  
ประจำปีงบประมาณ พ.ศ. ๒๕๖๖

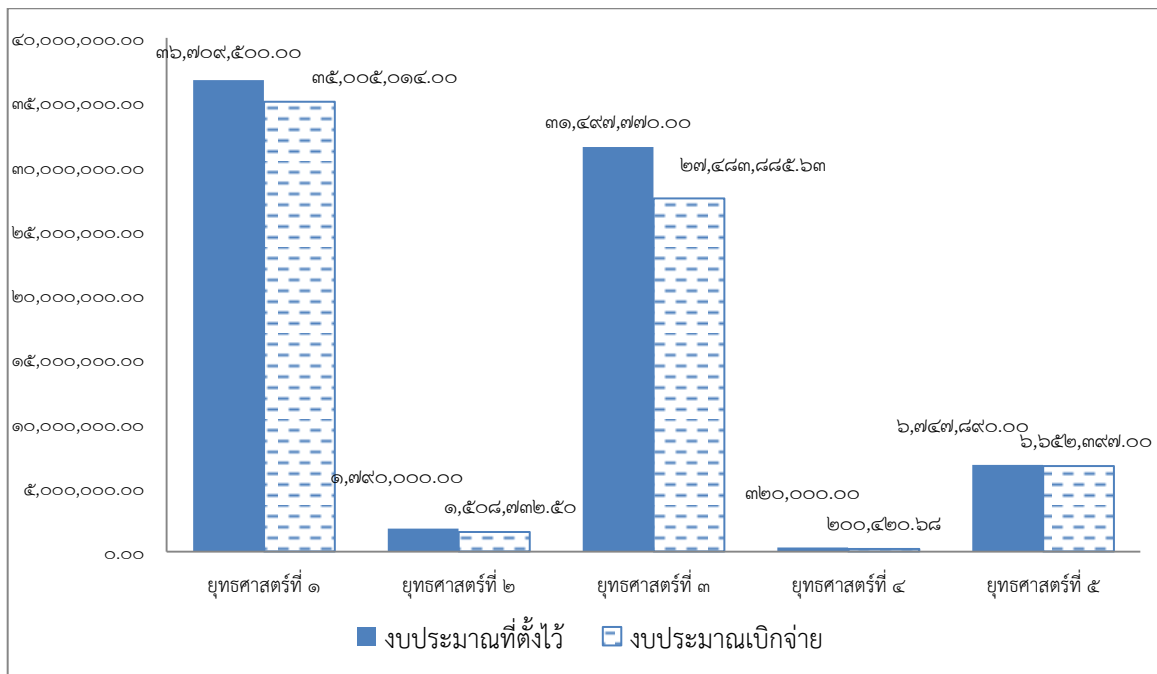
ยุทธศาสตร์การพัฒนา	จำนวนโครงการ	งบประมาณที่ตั้งไว้ (บาท)	งบประมาณเบิกจ่าย (บาท)
<b>ยุทธศาสตร์การพัฒนาโครงสร้างพื้นฐาน</b>			
- แผนงานเคหะและชุมชน	๑	๑,๙๒๕,๐๐๐.๐๐	๑,๙๒๕,๙๓๔.๐๐
- แผนงานอุตสาหกรรมและการโยธา	๓๕	๓๔,๗๘๔,๕๐๐.๐๐	๓๓,๐๘๐,๐๘๐.๐๐
<b>รวมยุทธศาสตร์การพัฒนาโครงสร้างพื้นฐาน</b>	<b>๓๖</b>	<b>๓๖,๗๐๙,๕๐๐.๐๐</b>	<b>๓๕,๐๐๕,๐๑๔.๐๐</b>
<b>ยุทธศาสตร์การอนุรักษ์ทรัพยากรธรรมชาติและสิ่งแวดล้อม</b>			
- แผนงานการเกษตร	๑	๒๐๐,๐๐๐.๐๐	๙๖,๔๑๘.๐๐
- แผนงานรักษาความสงบภายใน	๒	๒๐๐,๐๐๐.๐๐	๑๓๒,๙๐๒.๐๐
- แผนงานเคหะและชุมชน	๒	๑,๓๙๐,๐๐๐.๐๐	๑,๒๗๙,๔๑๒.๕๐
<b>รวมยุทธศาสตร์การอนุรักษ์ทรัพยากรธรรมชาติและสิ่งแวดล้อม</b>	<b>๕</b>	<b>๑,๗๙๐,๐๐๐.๐๐</b>	<b>๑,๕๐๘,๗๓๒.๕๐</b>
<b>ยุทธศาสตร์การพัฒนาสังคม/ชุมชนและการรักษาความสงบเรียบร้อย</b>			
- แผนงานรักษาความสงบภายใน	๔	๖๖๑,๐๐๐.๐๐	๕๗๙,๐๕๘.๐๐
- แผนงานสาธารณสุข	๑๔	๑,๒๕๑,๑๓๐.๐๐	๙๖๘,๘๕๗.๗๑
- แผนงานสร้างความเข้มแข็งของชุมชน	๙	๗๑๐,๐๐๐.๐๐	๓๘๓,๓๕๓.๐๐
- แผนงานสังคมสงเคราะห์	๓	๒๖,๓๔๓,๖๐๐.๐๐	๒๓,๕๑๘,๑๐๐.๐๐
- แผนงานศาสนา วัฒนธรรมและนันทนาการ	๑๐	๑,๑๖๐,๐๐๐.๐๐	๙๐๒,๒๙๙.๙๕
- แผนงานการศึกษา	๖	๑,๓๗๒,๐๔๐.๐๐	๑,๑๓๒,๒๑๖.๙๗
<b>รวมยุทธศาสตร์การพัฒนาสังคม/ชุมชนและการรักษาความสงบเรียบร้อย</b>	<b>๔๖</b>	<b>๓๑,๔๙๗,๗๗๐.๐๐</b>	<b>๒๗,๔๘๓,๘๘๕.๖๓</b>
<b>ยุทธศาสตร์การพัฒนาเศรษฐกิจ</b>			
- แผนงานสร้างความเข้มแข็งของชุมชน	๔	๓๒๐,๐๐๐.๐๐	๒๐๐,๔๒๐.๖๘
<b>รวมยุทธศาสตร์การพัฒนาเศรษฐกิจ</b>	<b>๔</b>	<b>๓๒๐,๐๐๐.๐๐</b>	<b>๒๐๐,๔๒๐.๖๘</b>



ยุทธศาสตร์การพัฒนา	จำนวนโครงการ	งบประมาณที่ตั้งไว้ (บาท)	งบประมาณเบิกจ่าย (บาท)
ยุทธศาสตร์พัฒนาด้านการบริหารและการพัฒนาองค์กร			
- แผนงานบริหารงานทั่วไป	๕๔	๔,๗๒๒,๗๔๐.๐๐	๔,๖๓๑,๓๑๗.๐๐
- แผนงานรักษาความสงบภายใน	๗	๒๑๘,๑๐๐.๐๐	๒๑๗,๓๐๐.๐๐
- แผนงานการศึกษา	๖	๕๓๖,๒๔๐.๐๐	๕๓๖,๒๔๐.๐๐
- แผนงานสาธารณสุข	๑๓	๑๖๔,๔๕๐.๐๐	๑๖๔,๒๕๐.๐๐
- แผนงานเคหะและชุมชน	๑	๑๙,๐๐๐.๐๐	๑๗,๘๐๐.๐๐
- แผนงานศาสนา วัฒนธรรมและนันทนาการ	๗	๑๓๕,๙๙๐.๐๐	๑๓๕,๙๙๐.๐๐
- แผนงานอุตสาหกรรมและการโยธา	๑๘	๙๕๑,๓๗๐.๐๐	๙๔๙,๕๐๐.๐๐
รวมยุทธศาสตร์พัฒนาด้านการบริหารและการพัฒนาองค์กร	๑๐๖	๖,๗๔๗,๘๙๐.๐๐	๖,๖๕๒,๓๙๗.๐๐
รวม	๑๙๗	๗๗,๐๖๕,๑๖๐.๐๐	๗๐,๘๕๐,๔๔๙.๘๑



แผนภูมิที่ ๑ แสดงจำนวนโครงการที่ดำเนินการในแต่ละยุทธศาสตร์การพัฒนา



แผนภูมิที่ ๒ แสดงงบประมาณที่ใช้ในการดำเนินการในแต่ละยุทธศาสตร์การพัฒนา



**ยุทธศาสตร์การพัฒนาที่ ๑      การพัฒนาโครงสร้างพื้นฐาน**  
**แผนงานเคหะและชุมชน**

ที่	โครงการ/กิจกรรม	ผลการดำเนินงาน	งบประมาณ ที่ตั้งไว้ (บาท)	งบประมาณ เบิกจ่าย (บาท)	ระยะเวลา ดำเนินการ/ เบิกจ่าย
๑	อุดหนุนการประปาส่วนภูมิภาค สาขาลำปาง ตามโครงการขยายเขตประปาบ้านทรายใต้ หมู่ที่ ๘	อุดหนุนงบประมาณ ให้ กปภ. ดำเนินการ	๑,๙๒๕,๐๐๐.๐๐	๑,๙๒๔,๙๓๔.๐๐	๒๙ มี.ค. ๒๕๖๖
จำนวน ๑ โครงการ			๑,๙๒๕,๐๐๐.๐๐	๑,๙๒๔,๙๓๔.๐๐	

**แผนงานอุตสาหกรรมและการโยธา**

ที่	โครงการ/กิจกรรม	ผลการดำเนินงาน	งบประมาณ ที่ตั้งไว้ (บาท)	งบประมาณ เบิกจ่าย (บาท)	ระยะเวลา ดำเนินการ/ เบิกจ่าย
๑	โครงการจัดตั้งศูนย์บริการเบ็ดเสร็จ (One Stop Service) เทศบาลเมืองพิชัย	ต่อเติมอาคารเป็นศูนย์ OSS จำนวน ๑ จุด	๒๕๐,๐๐๐.๐๐	๒๕๐,๐๐๐.๐๐	(โครงการกันเงิน) ๑ มี.ย. - ๓๐ ก.ย. ๒๕๖๗
๒	โครงการปรับปรุงภูมิทัศน์บริเวณศูนย์กีฬา และนันทนาการ	ปรับปรุงภูมิทัศน์ จำนวน ๑ แห่ง	๓๐๐,๐๐๐.๐๐	๓๐๐,๐๐๐.๐๐	(โครงการกันเงิน) ๑ มี.ย. - ๓๐ ก.ย. ๒๕๖๗
๓	โครงการปรับปรุงภูมิทัศน์ภายนอกอาคาร สำนักงานเทศบาลเมืองพิชัย	ปรับปรุงภูมิทัศน์ โดยรอบสำนักงาน	๑,๖๐๐,๐๐๐.๐๐	๑,๖๐๐,๐๐๐.๐๐	(โครงการกันเงิน) ๑ มี.ย. - ๓๐ ก.ย. ๒๕๖๗
๔	โครงการปรับปรุงและต่อเติมอาคารป้องกัน และบรรเทาสาธารณภัย	ต่อเติมหลังคาคลุมและ ปรับปรุงอาคารให้มี สภาพดี	๑,๐๐๐,๐๐๐.๐๐	๙๔๓,๔๐๐.๐๐	(โครงการกันเงิน) ๑ มี.ย. - ๓๐ ก.ย. ๒๕๖๗
๕	โครงการปรับปรุงห้องทำงานกองช่าง	ติดตั้งฉากกั้นภายใน ห้องกองช่าง	๑๕๐,๐๐๐.๐๐	๑๕๐,๐๐๐.๐๐	(โครงการกันเงิน) ๑ มี.ย. - ๓๐ ก.ย. ๒๕๖๗
๖	โครงการปรับปรุงอาคารและปรับปรุงภูมิทัศน์ โดยรอบศูนย์บริการสาธารณสุข	ปรับปรุงภูมิทัศน์ จำนวน ๑ แห่ง	๒๕๐,๐๐๐.๐๐	๒๕๐,๐๐๐.๐๐	(โครงการกันเงิน) ๑ มี.ย. - ๓๐ ก.ย. ๒๕๖๗
๗	โครงการปรับปรุงอาคารสำนักงานต่อเติมห้อง กองคลังและห้องกองการศึกษา พร้อม ปรับปรุงอาคารสำนักงานเทศบาลเมืองพิชัย	ต่อเติมอาคารสำนักงาน และปรับปรุงห้อง ทะเบียนเดิม	๒,๓๑๒,๐๐๐.๐๐	๒,๓๑๒,๐๐๐.๐๐	(โครงการกันเงิน) ๑ มี.ย. - ๓๐ ก.ย. ๒๕๖๗
๘	โครงการปรับปรุงอาคารสำนักงานเทศบาล เมืองพิชัย	ปรับปรุงห้องประชุม ชั้น ๓	๑,๘๐๐,๐๐๐.๐๐	๑,๘๐๐,๐๐๐.๐๐	(โครงการกันเงิน) ๑ มี.ย. - ๓๐ ก.ย. ๒๕๖๗



ที่	โครงการ/กิจกรรม	ผลการดำเนินงาน	งบประมาณ ที่ตั้งไว้ (บาท)	งบประมาณ เบิกจ่าย (บาท)	ระยะเวลา ดำเนินการ/ เบิกจ่าย
๙	โครงการก่อสร้างถนน ค.ส.ล. บ้านพิชัย หมู่ที่ ๑ บริเวณตลิ่งเลียบบแม่น้ำวังตั้งแต่บริเวณเลขที่ ๑๒๘ (เงินอุดหนุนเฉพาะกิจ)	ก่อสร้างถนน คส.ล. กว้าง ๔ ม. ยาว ๙๒๐ ม. หนา ๐.๑๕ ม.	๒,๗๕๖,๐๐๐.๐๐	๒,๒๙๙,๐๐๐.๐๐	๘ มี.ค. - ๖ ก.ค. ๒๕๖๖
๑๐	โครงการก่อสร้างถนน ค.ส.ล. เลียบแม่น้ำวัง บ้านต้นยาง หมู่ที่ ๔ บริเวณถนนเลียบบแม่น้ำวัง (เงินอุดหนุนเฉพาะกิจ)	ก่อสร้างถนน คส.ล. กว้าง ๕ ม. ยาว ๖๐๐ ม. หนา ๐.๑๕ ม.	๒,๐๐๕,๐๐๐.๐๐	๑,๔๕๖,๐๐๐.๐๐	๓๑ ม.ค.-๓๑ พ.ค. ๒๕๖๖
๑๑	โครงการก่อสร้างท่อระบายน้ำ ค.ส.ล. และถนน ค.ส.ล. ทับหลังท่อ บ้านใหม่ หมู่ที่ ๑๓ บริเวณถนนวงแหวนด้านทิศเหนือหมู่บ้าน (เงินอุดหนุนเฉพาะกิจ)	ก่อสร้างท่อระบายน้ำ ค.ส.ล. Ø ๐.๔๐ ม. ยาว ๓๔๐ ม. และถนน คส.ล. ทับหลังท่อ	๑,๕๒๒,๐๐๐.๐๐	๑,๒๗๘,๕๐๐.๐๐	๑๖ ม.ค.-๑๖ พ.ค. ๒๕๖๖
๑๒	โครงการก่อสร้างท่อระบายน้ำ ค.ส.ล. และถนน ค.ส.ล. ทับหลังท่อ บ้านฝายน้อย หมู่ที่ ๙ บริเวณบ้านเลขที่ ๑๓๖ ลงแม่น้ำวัง (เงินอุดหนุนเฉพาะกิจ)	ก่อสร้างท่อระบายน้ำ ค.ส.ล. Ø ๐.๖๐ ม. ยาว ๑๘๖ ม. และถนน คส.ล. ทับหลังท่อ	๘๙๖,๐๐๐.๐๐	๘๒๔,๕๐๐.๐๐	๙ ม.ค. - ๙ เม.ย. ๒๕๖๖
๑๓	โครงการก่อสร้างท่อระบายน้ำ ค.ส.ล. และถนน ค.ส.ล. ทับหลังท่อ บ้านต้นมัน หมู่ที่ ๑๔ บริเวณบ้านเลขที่ ๒๗๕ (เงินอุดหนุนเฉพาะกิจ)	ก่อสร้างท่อระบายน้ำ ค.ส.ล. Ø ๐.๔๐ ม. ยาว ๓๖๘ ม. และถนน คส.ล. ทับหลังท่อ	๑,๔๘๙,๐๐๐.๐๐	๑,๑๘๘,๐๐๐.๐๐	๑๐ ม.ค.-๑๐ พ.ค. ๒๕๖๖
๑๔	โครงการก่อสร้างท่อระบายน้ำ ค.ส.ล. และถนน ค.ส.ล. ทับหลังท่อ บ้านท่าเตื่อ หมู่ ๑๒ บริเวณบ้านเลขที่ ๑๙๗ ถึงบ้านเลขที่ ๑๙๙/๓ (เงินอุดหนุนเฉพาะกิจ)	ก่อสร้างท่อระบายน้ำ ค.ส.ล. Ø ๐.๔๐ ม. ยาว ๓๑๖ ม. และถนน คส.ล. ทับหลังท่อ	๘๐๒,๕๐๐.๐๐	๘๐๑,๖๘๐.๐๐	๙ ม.ค.-๙ พ.ค. ๒๕๖๖
๑๕	โครงการก่อสร้างท่อระบายน้ำ ค.ส.ล. และถนน ค.ส.ล. ทับหลังท่อ บ้านต้นตอง หมู่ที่ ๕ บริเวณทางเชื่อมบ้านต้นตองกับบ้านเด่นพัฒนา (เงินเหลือจ่าย-เงินอุดหนุนเฉพาะกิจ)	ก่อสร้างท่อระบายน้ำ ค.ส.ล. Ø ๐.๔๐ ม. ยาว ๑๗๐ ม. และถนน คส.ล. ทับหลังท่อ	๔๖๒,๐๐๐.๐๐	๔๖๐,๐๐๐.๐๐	๒๗ มี.ย.-๒๕ ก.ย. ๒๕๖๖
๑๖	โครงการปรับปรุงผิวจราจรแอสฟัลท์ติกคอนกรีต บ้านท่าเตื่อ หมู่ที่ ๑๒ บริเวณบ้านเลขที่ ๑๔๑ ถึงบ้านเลขที่ ๒๒๒ (เงินเหลือจ่าย-เงินอุดหนุนเฉพาะกิจ)	ปรับปรุงผิวจราจร หนา ๕ ซม. กว้าง ๒.๘๐-๕.๐๐ ม. ยาว ๒๔๐ ม.	๓๖๘,๐๐๐.๐๐	๓๖๐,๐๐๐.๐๐	๒๑ มี.ย.-๑๙ ก.ย. ๒๕๖๖
๑๗	โครงการปรับปรุงผิวจราจรแอสฟัลท์ติกคอนกรีต บ้านใหม่พัฒนา หมู่ ๑๓ บริเวณซอยบ้านเลขที่ ๒๓๖/๑ (เงินเหลือจ่าย-เงินอุดหนุนเฉพาะกิจ)	ปรับปรุงผิวจราจร หนา ๕ ซม. กว้าง ๒.๕๐-๓.๐๐ ม. ยาว ๒๗๔ ม.	๓๓๖,๐๐๐.๐๐	๓๓๖,๐๐๐.๐๐	๒๑ มี.ย.-๑๙ ก.ย. ๒๕๖๖
๑๘	โครงการปรับปรุงผิวจราจรแอสฟัลท์ติกคอนกรีต และวางท่อระบายน้ำ ค.ส.ล. บ้านต้นมัน หมู่ที่ ๑๔ บริเวณบ้านเลขที่ ๑๔๕ ถึงบ้านเลขที่ ๒๙๐ (เงินเหลือจ่าย-เงินอุดหนุนเฉพาะกิจ)	ปรับปรุงผิวจราจร หนา ๕ ซม. กว้าง ๓.๕๐ ม. ยาว ๑๘๐ ม. และวางท่อ Ø ๐.๔๐ ม. ยาว ๖๐ ม.	๔๗๙,๐๐๐.๐๐	๔๖๔,๐๐๐.๐๐	๒๗ มี.ย.-๒๕ ก.ย. ๒๕๖๖





ที่	โครงการ/กิจกรรม	ผลการดำเนินงาน	งบประมาณ ที่ตั้งไว้ (บาท)	งบประมาณ เบิกจ่าย (บาท)	ระยะเวลา ดำเนินการ/ เบิกจ่าย
๑๙	โครงการปรับปรุงผิวจราจรแอสฟัลท์ติกคอนกรีต และวางท่อระบายน้ำ ค.ส.ล. บ้านพิชัย หมู่ ๑ บริเวณบ้านเลขที่ ๑๑๙/๓ ถึงบ้านเลขที่ ๑๐๔/๔ (เงินสะสม)	ปรับปรุงผิวจราจร หนา ๕ ซม. กว้าง ๔ ม. ยาว ๒๙๐ ม. และวางท่อ $\varnothing$ ๐.๔๐ ม. ยาว ๓๔๒ ม.	๑,๔๖๙,๐๐๐.๐๐	๑,๔๖๙,๐๐๐.๐๐	(โครงการกันเงิน) ๖ ต.ค. ๒๕๖๖ – ๘ ก.พ. ๒๕๖๗
๒๐	โครงการก่อสร้างถนน ค.ส.ล. บ้านสามัคคี หมู่ ๒ บริเวณข้างสะพานบ้านสามัคคี ข้างบ้านเลขที่ ๒๙๙ และบริเวณหลังวัดท่าวิมล ลงสู่แม่น้ำวัง (เงินสะสม)	ก่อสร้างถนน คสล. หนา ๐.๑๕ ม. กว้าง ๔ ม. ยาว ๕๕ ม. และท่อระบายน้ำ และถนนทับหลังท่อ	๑๘๓,๐๐๐.๐๐	๑๘๓,๐๐๐.๐๐	(โครงการกันเงิน) ๒๑ ธ.ค. ๒๕๖๖ – ๑๘ เม.ย. ๒๕๖๗
๒๑	โครงการก่อสร้างท่อระบายน้ำ ค.ส.ล. และถนน ค.ส.ล.ทับหลังท่อ บ้านทุ่งกุ๋ หมู่ ๓ บริเวณบ้าน เลขที่ ๑๐๕ ตามแนวลำเหมืองสาธารณะกลางทุ่งนา (เงินสะสม)	ก่อสร้างท่อระบายน้ำ $\varnothing$ ๐.๖๐ ม. ยาว ๓๑๐ ม. และถนน คสล. กว้าง ๓.๐๐-๓.๕๐ ม. ยาว ๓๑๐ ม.	๑,๔๕๓,๐๐๐.๐๐	๑,๔๕๓,๐๐๐.๐๐	(โครงการกันเงิน) ๑ เม.ย.-๓๐ ก.ค. ๒๕๖๗
๒๒	โครงการปรับปรุงผิวจราจรแอสฟัลท์ติกคอนกรีต บ้านม่อนเขาแก้ว หมู่ ๓ บริเวณถนนสายหลักกลางทุ่งนา ถึงบ้านเลขที่ ๒๘๔ (เงินสะสม)	ปรับปรุงผิวจราจร หนา ๕ ซม. กว้าง ๔.๐๐-๕.๕๐ ม. ยาว ๔๒๓ ม.	๒,๓๑๓,๐๐๐.๐๐	๒,๓๑๓,๐๐๐.๐๐	(โครงการกันเงิน) ๑ มิ.ย. – ๓๐ ก.ย. ๒๕๖๗
๒๓	โครงการก่อสร้างท่อระบายน้ำ ค.ส.ล.และถนน ค.ส.ล.ทับหลังท่อ บ้านต้นยาง หมู่ ๔ บริเวณบ้านเลขที่ ๒๗๐ ถึงบ้านเลขที่ ๗๙/๑ (เงินสะสม)	ก่อสร้างท่อระบายน้ำ $\varnothing$ ๐.๔๐ ม. ยาว ๙๕ ม. และถนน คสล. ทับหลังท่อ	๒๒๘,๐๐๐.๐๐	๒๒๘,๐๐๐.๐๐	(โครงการกันเงิน) ๒๐ ธ.ค. ๒๕๖๖ – ๒๐ มี.ค. ๒๕๖๗
๒๔	โครงการก่อสร้างท่อระบายน้ำ ค.ส.ล.และถนน ค.ส.ล.ทับหลังท่อ บ้านต้นยาง หมู่ ๔ บริเวณซอย ๙ บ้านเลขที่ ๒๒๔/๑ (เงินสะสม)	ก่อสร้างท่อระบายน้ำ $\varnothing$ ๐.๔๐ ม. ยาว ๑๐๒ ม. และถนน คสล. ทับหลังท่อ	๒๙๕,๐๐๐.๐๐	๒๙๕,๐๐๐.๐๐	(โครงการกันเงิน) ๒๗ ธ.ค. ๒๕๖๖ – ๒๕ มี.ค. ๒๕๖๗
๒๕	โครงการก่อสร้างถนน ค.ส.ล. และวางท่อระบายน้ำ ค.ส.ล. บ้านต้นตอง หมู่ ๕ บริเวณตั้งแต่ทางแยกไปฉาบป่นสถานี ถึงหมู่บ้านจิตอารีย์ (เงินสะสม)	ก่อสร้างถนน คสล. กว้าง ๔.๕๐ ม. ยาว ๕๕๕ ม. และท่อระบายน้ำ $\varnothing$ ๐.๘๐ ม. ยาว ๑๑๕ ม.	๑,๘๗๔,๐๐๐.๐๐	๑,๘๗๔,๐๐๐.๐๐	(โครงการกันเงิน) ๑ มิ.ย. – ๓๐ ก.ย. ๒๕๖๗
๒๖	โครงการก่อสร้างท่อระบายน้ำ ค.ส.ล.และถนน ค.ส.ล.ทับหลังท่อ บ้านทรายใต้ หมู่ ๘ บริเวณป้อมสายตรวจตำบลพิชัย ถึงลำเหมืองสาธารณะประโยชน์ (เงินสะสม)	ก่อสร้างท่อระบายน้ำ $\varnothing$ ๐.๔๐ ม. ยาว ๓๕๕ ม. และถนน คสล. ทับหลังท่อ	๘๘๐,๐๐๐.๐๐	๘๘๐,๐๐๐.๐๐	(โครงการกันเงิน) ๑ เม.ย.-๓๐ ก.ค. ๒๕๖๗
๒๗	โครงการก่อสร้างท่อระบายน้ำ ค.ส.ล.และถนน ค.ส.ล.ทับหลังท่อ บ้านฝายน้อย หมู่ ๙ บริเวณหลังโรงงานตะเกียบ บ้านเลขที่ ๑๓๙/๑ (เงินสะสม)	ก่อสร้างท่อระบายน้ำ $\varnothing$ ๐.๔๐ ม. ยาว ๑๐๒ ม. และถนน คสล. ทับหลังท่อ	๔๙๒,๐๐๐.๐๐	๔๙๒,๐๐๐.๐๐	(โครงการกันเงิน) ๑๘ ธ.ค. ๒๕๖๖ – ๑๑ มี.ค. ๒๕๖๗



ที่	โครงการ/กิจกรรม	ผลการดำเนินงาน	งบประมาณ ที่ตั้งไว้ (บาท)	งบประมาณ เบิกจ่าย (บาท)	ระยะเวลา ดำเนินการ/ เบิกจ่าย
๒๘	โครงการก่อสร้างถนน ค.ส.ล. บ้านฝายน้อย หมู่ ๙ บริเวณซอยตรงข้ามบ้านเลขที่ ๑๖๙ และบริเวณบ้านเลขที่ ๑๑๗/๒ (เงินสะสม)	ก่อสร้างถนน คสล. หนา ๐.๑๕ ม. กว้าง ๓.๕๐ ม. ยาว ๑๒๐ ม.	๓๒๑,๐๐๐.๐๐	๓๒๑,๐๐๐.๐๐	(โครงการกันเงิน) ๑๘ ธ.ค. ๒๕๖๖ – ๑๑ มี.ค. ๒๕๖๗
๒๙	โครงการก่อสร้างถนน ค.ส.ล. และวางท่อระบายน้ำ ค.ส.ล. บ้านฝายน้อย หมู่ ๙ บริเวณถนนซอยบ้านเลขที่ ๖๐/๑ ถึงบ้านเลขที่ ๖๐/๓ และถนนซอยบ้านเลขที่ ๒๑๙ (เงินสะสม)	ก่อสร้างถนน คสล. หนา ๐.๑๕ ม. กว้าง ๓.๕๐-๔.๐๐ ม. ยาว ๑๐๗ ม. และก่อสร้างท่อระบายน้ำ	๔๑๕,๐๐๐.๐๐	๔๑๕,๐๐๐.๐๐	(โครงการกันเงิน) ๒๗ ธ.ค. ๒๕๖๖ – ๒๕ มี.ค. ๒๕๖๗
๓๐	โครงการก่อสร้างท่อระบายน้ำ ค.ส.ล. และถนน ค.ส.ล. ทับหลังท่อ บ้านท่าเตือ หมู่ ๑๒ บริเวณบ้านเลขที่ ๑๖๒ บ้านเลขที่ ๖๓ และบ้านเลขที่ ๖๕ (เงินสะสม)	ก่อสร้างท่อระบายน้ำ ⊙ ๐.๔๐ ม. ยาว ๙๔ ม. และถนน คสล. ทับหลังท่อ	๒๘๑,๐๐๐.๐๐	๒๘๑,๐๐๐.๐๐	(โครงการกันเงิน) ๒๗ มี.ค.-๒๕ เม.ย. ๒๕๖๗
๓๑	โครงการก่อสร้างท่อระบายน้ำ ค.ส.ล. และถนน ค.ส.ล. ทับหลังท่อ บ้านเด่นพัฒนา หมู่ ๑๓ บริเวณบ้านเลขที่ ๒๑๖ ถึงบ้านเลขที่ ๑๒๔/๑ (เงินสะสม)	ก่อสร้างท่อระบายน้ำ ⊙ ๐.๖๐ ม. ยาว ๔๖๐ ม. และถนน คสล. ทับหลังท่อ	๑,๗๖๔,๐๐๐.๐๐	๑,๗๖๔,๐๐๐.๐๐	(โครงการกันเงิน) ๑๒ ต.ค. ๒๕๖๖ – ๒๙ มี.ค. ๒๕๖๗
๓๒	โครงการปรับปรุงผิวจราจรแอสฟัลท์ติกคอนกรีต บ้านใหม่พัฒนา หมู่ ๑๓ บริเวณถนนวงแหวนตั้งแต่บ้านเลขที่ ๑๑๐ ถึงบ้านเลขที่ ๖๔ (เงินสะสม)	ปรับปรุงผิวจราจร หนา ๕ ซม. กว้าง ๔.๐๐-๔.๕๐ ม. ยาว ๖๕๐ ม.	๑,๑๙๙,๐๐๐.๐๐	๑,๑๙๙,๐๐๐.๐๐	(โครงการกันเงิน) ๑ เม.ย.-๓๐ ก.ค. ๒๕๖๗
๓๓	โครงการก่อสร้างท่อระบายน้ำ ค.ส.ล. และถนน ค.ส.ล. ทับหลังท่อ บ้านต้นมื่น หมู่ ๑๔ บริเวณบ้านเลขที่ ๑๖๙ ถึงบ้านเลขที่ ๑๒๓/๑ และบริเวณซอยบ้านเลขที่ ๑๗๖ (เงินสะสม)	ก่อสร้างท่อระบายน้ำ ⊙ ๐.๔๐ ม. ยาว ๑๔๔ ม. และถนน คสล. ทับหลังท่อ	๓๙๓,๐๐๐.๐๐	๓๙๐,๐๐๐.๐๐	(โครงการกันเงิน) ๒๓ มี.ค.-๒๑ เม.ย. ๒๕๖๗
๓๔	โครงการปรับปรุงผิวจราจรแอสฟัลท์ติกคอนกรีต และวางท่อระบายน้ำ ค.ส.ล. บ้านสันติสุข หมู่ ๑๕ บริเวณซอย ๓/๗ ซอย ๓/๙ ซอย ๓/๑๓ ซอย ๓/๑๖ (เงินสะสม)	ปรับปรุงผิวจราจร หนา ๕ ซม. กว้าง ๔.๕๐-๖.๐๐ ม. ยาว ๗๓๓ ม. และท่อระบายน้ำ ⊙ ๐.๔๐ ม. ยาว ๒๐๐ ม. และถนนทับหลังท่อ	๒,๑๘๑,๐๐๐.๐๐	๒,๑๘๑,๐๐๐.๐๐	(โครงการกันเงิน) ๑ มี.ย. – ๓๐ ก.ย. ๒๕๖๗
๓๕	โครงการก่อสร้างท่อระบายน้ำ ค.ส.ล. และถนน ค.ส.ล. ทับหลังท่อ บ้านสันติสุข หมู่ ๑๕ บริเวณถนนสันติสุข ๑ ซอย ๑/๓ (เงินสะสม)	ก่อสร้างท่อระบายน้ำ ⊙ ๐.๖๐ ม. ยาว ๘๗ ม. และถนน คสล. ทับหลังท่อ	๒๖๖,๐๐๐.๐๐	๒๖๖,๐๐๐.๐๐	(โครงการกันเงิน) ๒๗ มี.ค.-๒๕ เม.ย. ๒๕๖๗
จำนวน ๓๕ โครงการ			๓๔,๗๘๔,๕๐๐.๐๐	๓๓,๐๘๐,๐๘๐.๐๐	



**ยุทธศาสตร์การพัฒนาที่ ๒**      **ด้านการอนุรักษ์ทรัพยากรธรรมชาติและสิ่งแวดล้อม**  
**แผนงานการเกษตร**

ที่	โครงการ/กิจกรรม	ผลการดำเนินงาน	งบประมาณ ที่ตั้งไว้ (บาท)	งบประมาณ เบิกจ่าย (บาท)	ระยะเวลา ดำเนินการ/ เบิกจ่าย
๑	โครงการประกวดหมู่บ้าน/ชุมชนสีเขียวและ สะอาด (พิชัยเมืองน่าอยู่)	จัดประกวดหมู่บ้าน และมอบรางวัล	๒๐๐,๐๐๐.๐๐	๙๖,๔๑๘.๐๐	๘ ก.ย. ๒๕๖๖
จำนวน ๑ โครงการ			๒๐๐,๐๐๐.๐๐	๙๖,๔๑๘.๐๐	

**แผนงานการรักษาความสงบภายใน**

ที่	โครงการ/กิจกรรม	ผลการดำเนินงาน	งบประมาณ ที่ตั้งไว้ (บาท)	งบประมาณ เบิกจ่าย (บาท)	ระยะเวลา ดำเนินการ/ เบิกจ่าย
๑	โครงการแก้ปัญหาไฟป่าและหมอกควัน	จัดกิจกรรมรณรงค์ งดเผาในพื้นที่	๓๐,๐๐๐.๐๐	๘,๙๓๐.๐๐	๑๕ ก.พ. ๖๖
๒	โครงการจัดทำแนวกันไฟป้องกันไฟป่า	ทำแนวกันไฟบ้าน ม่อนเขาแก้ว	๑๗๐,๐๐๐.๐๐	๑๒๓,๙๗๒.๐๐	๒๗ มี.ค. - ๗ เม.ย. ๒๕๖๖
จำนวน ๒ โครงการ			๒๐๐,๐๐๐.๐๐	๑๓๒,๙๐๒.๐๐	

**แผนงานเคหะและชุมชน**

ที่	โครงการ/กิจกรรม	ผลการดำเนินงาน	งบประมาณ ที่ตั้งไว้ (บาท)	งบประมาณ เบิกจ่าย (บาท)	ระยะเวลา ดำเนินการ/ เบิกจ่าย
๑	โครงการพัฒนาและรักษาความสะอาดถนนใน เขตเทศบาลเมืองพิชัย	จ้างเหมาบุคคลทำ ความสะอาดพื้นที่ สาธารณะ	๑,๓๕๐,๐๐๐.๐๐	๑,๒๕๘,๕๐๐.๐๐	๑ ต.ค. ๒๕๖๕- ๓๐ ก.ย. ๒๕๖๖
๒	โครงการรณรงค์คัดแยกขยะมูลฝอยในชุมชน และโรงเรียน	จัดอบรมให้ความรู้ การคัดแยกขยะ	๔๐,๐๐๐.๐๐	๒๐,๙๑๒.๕๐	๒๔ ก.พ. ๒๕๖๖
จำนวน ๒ โครงการ			๑,๓๙๐,๐๐๐.๐๐	๑,๒๗๙,๔๑๒.๕๐	



**ยุทธศาสตร์การพัฒนาที่ ๓**      การพัฒนาสังคม/ชุมชนและการรักษาความสงบเรียบร้อย  
**แผนงานรักษาความสงบเรียบร้อย**

ที่	โครงการ/กิจกรรม	ผลการดำเนินงาน	งบประมาณ ที่ตั้งไว้ (บาท)	งบประมาณ เบิกจ่าย (บาท)	ระยะเวลา ดำเนินการ/ เบิกจ่าย
๑	โครงการป้องกันอุบัติเหตุทางถนนช่วงเทศกาล	จัดตั้งด่านให้บริการประชาชนที่สัญจรในช่วงเทศกาล	๔๐,๐๐๐.๐๐	๑๗,๓๔๙.๐๐	๒๙ ธ.ค. ๒๕๖๕ - ๔ ม.ค. ๒๕๖๖, ๑๑-๑๗ เม.ย. ๒๕๖๖
๒	โครงการฝึกซ้อมแผนการป้องกันและบรรเทาสาธารณภัย	ฝึกซ้อมแผนให้ จนท. และประชาชน	๑๕,๐๐๐.๐๐	๑๔,๗๒๕.๐๐	๒๓ พ.ค. ๒๕๖๖
๓	โครงการฝึกอบรบหรือฝึกอบรบทบทวนอาสาสมัครป้องกันภัยฝ่ายพลเรือน (อปพร.)	อบรบจัดตั้ง อปพร. รุ่นที่ ๖	๑๕๐,๐๐๐.๐๐	๑๑๕,๙๘๔.๐๐	๑๗-๒๑ ก.ค. ๒๕๖๖
๔	โครงการติดตั้งกล้องโทรทัศน์วงจรปิดภายในหมู่บ้านทุ่งกู่ บ้านสันติสุข และบ้านเด่น	ติดตั้งกล้องวงจรปิดใน ๓ หมู่บ้าน	๔๕๖,๐๐๐.๐๐	๔๓๑,๐๐๐.๐๐	๑ ส.ค. - ๓๐ ก.ย. ๒๕๖๖
จำนวน ๔ โครงการ			๖๖๑,๐๐๐.๐๐	๕๗๙,๐๕๘.๐๐	

**แผนงานสาธารณสุข**

ที่	โครงการ/กิจกรรม	ผลการดำเนินงาน	งบประมาณ ที่ตั้งไว้ (บาท)	งบประมาณ เบิกจ่าย (บาท)	ระยะเวลา ดำเนินการ/ เบิกจ่าย
๑	โครงการกิจกรรมรณรงค์วันงดสูบบุหรี่โลก	ประชาสัมพันธ์รณรงค์	๕,๐๐๐.๐๐	๔,๓๒๐.๐๐	๓๑ พ.ค. ๒๕๖๖
๒	โครงการควบคุมโรคไข้เลือดออกและสัตว์แมลงนำโรค	ออกพ่นกำจัดยุงลายและแมลงนำโรค	๑๑๐,๐๐๐.๐๐	๑๐๑,๘๐๐.๐๐	๑ ต.ค. ๒๕๖๕ - ๓๐ ก.ย. ๒๕๖๖
๓	โครงการทำหมันสุนัขและแมวในเขตเทศบาลเมืองพิชัย	ให้บริการทำหมันสุนัขและแมว	๗๐,๐๐๐.๐๐	๖๕,๐๘๙.๐๐	๓๑ ม.ค. ๒๕๖๖
๔	โครงการประกวดหมู่บ้าน/ชุมชน วัด และโรงเรียนปลอดลูกน้ำยุงลาย	จัดกิจกรรมประกวดหมู่บ้านปลอดยุงลาย	๒๐,๐๐๐.๐๐	๓,๒๑๐.๐๐	๓๑ ส.ค. ๒๕๖๖
๕	โครงการส่งเสริมสุขภาพจิตผู้สูงอายุในชุมชน	อบรมให้ความรู้ด้านสุขภาพจิต	๒๕,๐๐๐.๐๐	๙,๙๐๐.๐๐	๑ ต.ค. ๒๕๖๕ - ๓๐ ก.ย. ๒๕๖๖
๖	โครงการสัตว์ปลอดโรค คนปลอดภัยจากโรคพิษสุนัขบ้าตามพระปณิธาน ศาสตราจารย์ ดร. สมเด็จพระเจ้าน้องนางเธอ เจ้าฟ้าจุฬาภรณวลัยลักษณ์ อัครราชกุมารีฯ	ฉีดวัคซีนป้องกันโรคพิษสุนัขบ้าให้แก่สุนัขและแมวในเขตพื้นที่	๗๔,๘๘๐.๐๐	๖๗,๓๙๒.๐๐	๒๐-๒๙ มี.ค. ๒๕๖๖
๗	โครงการอบรมความรู้เรื่องโรคติดต่อต่างๆ และไข้เลือดออก และโรคตามฤดูกาล	อบรมให้ความรู้เรื่องโรคติดต่อ-ไข้เลือดออก	๑๐,๐๐๐.๐๐	๕,๔๐๐.๐๐	๑ ต.ค. ๒๕๖๕ - ๓๐ ก.ย. ๒๕๖๖
๘	โครงการอบรมให้ความรู้เรื่องโรคเอดส์ในสถานศึกษา	อบรมเรื่องโรคเอดส์ให้เด็กนักเรียน	๒๐,๐๐๐.๐๐	๘,๘๘๐.๐๐	๒๑ ก.พ. ๒๕๖๖



ที่	โครงการ/กิจกรรม	ผลการดำเนินงาน	งบประมาณ ที่ตั้งไว้ (บาท)	งบประมาณ เบิกจ่าย (บาท)	ระยะเวลา ดำเนินการ/ เบิกจ่าย
๙	เงินอุดหนุนสำหรับการดำเนินงานตาม แนวทางโครงการพระราชดำริด้าน สาธารณสุข	อุดหนุนหมู่บ้านดำเนิน โครงการด้าน สาธารณสุข	๒๖๐,๐๐๐.๐๐	๒๖๐,๐๐๐.๐๐	๑ ก.ค. ๒๕๖๖ – ๓๑ ส.ค. ๒๕๖๖
๑๐	โครงการคัดกรองกลุ่มเสี่ยงเบาหวาน, ความดัน, มะเร็งปากมดลูก และมะเร็ง เต้านม	บริการคัดกรอง เบาหวาน ความดันฯ ให้แก่ประชาชน	๑๐,๐๐๐.๐๐	๑๘๐.๐๐	๑ ต.ค. ๒๕๖๕- ๓๐ ก.ย. ๒๕๖๖
๑๑	โครงการติดตามผู้ป่วยเรื้อรัง/ผู้สูงอายุ/ผู้มี ภาวะพึ่งพิง ในเขตพื้นที่เทศบาลเมืองพิชัย	ลงพื้นที่ติดตามผู้ป่วย เรื้อรัง ผู้สูงอายุ ฯลฯ	๑๐,๐๐๐.๐๐	๒๒๕.๐๐	๒๑ ก.ย. ๒๕๖๖
๑๒	โครงการบริหารพัฒนาการบริการ ศูนย์บริการสาธารณสุข	ให้บริการด้าน สาธารณสุขแก่ ประชาชน	๒๓๐,๐๐๐.๐๐	๑๕๔,๕๕๕.๕๗	๑ ต.ค. ๒๕๖๕- ๓๐ ก.ย. ๒๕๖๖
๑๓	โครงการออกหน่วยสาธารณสุขเคลื่อนที่	ออกหน่วยบริการตรวจ สุขภาพในพื้นที่	๘๐,๐๐๐.๐๐	๑๕,๙๖๖.๖๔	๒๐-๒๙ มี.ค. ๒๕๖๖
๑๔	เงินสมทบกองทุนหลักประกันสุขภาพ	สมทบงบประมาณ	๓๒๖,๒๕๐.๐๐	๒๗๑,๘๓๙.๕๐	๑ ต.ค. ๒๕๖๕- ๓๐ ก.ย. ๒๕๖๖
จำนวน ๑๔ โครงการ			๑,๒๕๑,๑๓๐.๐๐	๙๖๘,๘๕๗.๗๑	

### แผนงานสร้างความเข้มแข็งของชุมชน

ที่	โครงการ/กิจกรรม	ผลการดำเนินงาน	งบประมาณ ที่ตั้งไว้ (บาท)	งบประมาณ เบิกจ่าย (บาท)	ระยะเวลา ดำเนินการ/ เบิกจ่าย
๑	โครงการปกป้องสถาบันสำคัญของชาติ	จัดกิจกรรมปกป้องสถาบันและ จิตอาสา	๑๐,๐๐๐.๐๐	๙,๙๙๕.๐๐	๑ ต.ค. ๒๕๖๕- ๓๐ ก.ย. ๒๕๖๖
๒	โครงการเลือกตั้งคณะกรรมการชุมชน	เลือก กกก.บ้านเอื้ออาทรฯ	๒๕,๐๐๐.๐๐	๕,๙๒๐.๐๐	๑๗ ธ.ค. ๒๕๖๕
๓	โครงการสร้างความปรองดองสมานฉันท์ สร้างสุขให้แผ่นดิน	กิจกรรมจิตอาสาในพื้นที่	๑๐,๐๐๐.๐๐	๔,๔๑๐.๐๐	๑๔ มี.ย. ๒๕๖๖
๔	โครงการอบรมฟื้นฟูความรู้แกนนำชุมชน กลุ่มสตรี กลุ่มแม่บ้าน กลุ่มเยาวชน และ เสริมสร้างวิสัยทัศน์และดูงานการพัฒนา เมืองน่าอยู่	อบรมและศึกษาดูงานการ พัฒนาเมืองน่าอยู่	๒๐๐,๐๐๐.๐๐	๑๕๕,๒๑๔.๐๐	๑๒-๑๕ ก.ค. ๒๕๖๖
๕	โครงการบริหารงานศูนย์ปฏิบัติการ พลังแผ่นดินเอาชนะยาเสพติด เทศบาลเมืองพิชัย	บริหารจัดการศูนย์ฯ และอบรม ให้ความรู้เกี่ยวกับยาเสพติด บ้านต้นยาง	๒๕,๐๐๐.๐๐	๑๒,๘๘๐.๐๐	๘ พ.ย. ๒๕๖๖
๖	โครงการรณรงค์เพื่อป้องกันยาเสพติด	รณรงค์ยาเสพติดในพื้นที่	๓๐,๐๐๐.๐๐	๒,๘๐๐.๐๐	๘ พ.ย. ๒๕๖๖
๗	โครงการสนับสนุนการเฝ้าระวังป้องกัน ปัญหาเสพติด, โครงการครู D.A.R.E., ฯลฯ	ให้ความรู้เรื่องยาเสพติด ภัย ต่างๆ แก่เด็กนักเรียน	๑๐,๐๐๐.๐๐	๗,๕๐๖.๐๐	๑๕ ก.ย. ๒๕๖๖



ที่	โครงการ/กิจกรรม	ผลการดำเนินงาน	งบประมาณ ที่ตั้งไว้ (บาท)	งบประมาณ เบิกจ่าย (บาท)	ระยะเวลา ดำเนินการ/ เบิกจ่าย
๘	โครงการอบรมพัฒนาคุณภาพชีวิต ผู้สูงอายุและดูงาน	อบรมและศึกษาดูงาน	๑๐๐,๐๐๐.๐๐	๘๘,๒๑๐.๐๐	๕ ก.ย. ๒๕๖๖
๙	โครงการอบรมฟื้นฟูความรู้แกนนำด้าน สุขภาพและดูงาน	อบรมและศึกษาดูงาน	๓๐๐,๐๐๐.๐๐	๒๙๔,๓๖๘.๐๐	๑๒-๑๕ ก.ค. ๒๕๖๖
จำนวน ๙ โครงการ			๗๑๐,๐๐๐.๐๐	๓๘๓,๕๗๘.๐๐	

**แผนงานสังคมสงเคราะห์**

ที่	โครงการ/กิจกรรม	ผลการดำเนินงาน	งบประมาณ ที่ตั้งไว้ (บาท)	งบประมาณ เบิกจ่าย (บาท)	ระยะเวลา ดำเนินการ/ เบิกจ่าย
๑	เบี้ยยังชีพผู้สูงอายุ	จ่ายเป็นเบี้ยยังชีพ ผู้สูงอายุ	๒๑,๙๗๕,๖๐๐.๐๐	๑๙,๖๘๐,๘๐๐.๐๐	๑ ต.ค. ๒๕๖๕- ๓๐ ก.ย. ๒๕๖๖
๒	เบี้ยยังชีพความพิการ	จ่ายเป็นเบี้ยยังชีพ ผู้พิการ	๔,๒๔๘,๐๐๐.๐๐	๓,๗๔๖,๘๐๐.๐๐	๑ ต.ค. ๒๕๖๕- ๓๐ ก.ย. ๒๕๖๖
๓	เบี้ยยังชีพผู้ป่วยเอดส์	จ่ายเป็นเบี้ยยังชีพ ผู้ป่วยเอดส์	๑๒๐,๐๐๐.๐๐	๙๐,๕๐๐.๐๐	๑ ต.ค. ๒๕๖๕- ๓๐ ก.ย. ๒๕๖๖
จำนวน ๓ โครงการ			๒๖,๓๔๓,๖๐๐.๐๐	๒๓,๕๑๘,๑๐๐.๐๐	

**แผนงานศาสนา วัฒนธรรมและนันทนาการ**

ที่	โครงการ/กิจกรรม	ผลการดำเนินงาน	งบประมาณ ที่ตั้งไว้ (บาท)	งบประมาณ เบิกจ่าย (บาท)	ระยะเวลา ดำเนินการ/ เบิกจ่าย
๑	โครงการจัดการแข่งขันกีฬาเด็กปฐมวัย	แข่งขันกีฬา ศพด.	๒๐,๐๐๐.๐๐	๑๙,๙๖๓.๐๐	๑๗ ก.พ. ๒๕๖๖
๒	โครงการจัดการแข่งขันกีฬาระหว่าง หน่วยงานท้องถิ่น หรือหมู่บ้าน/ชุมชนฯ	แข่งขันกีฬาระหว่าง หมู่บ้าน	๒๐๐,๐๐๐.๐๐	๑๗๙,๕๕๔.๔๕	๑๘ มิ.ย. ๒๕๖๖
๓	โครงการบริหารพัฒนาการศูนย์กีฬาและ นันทนาการเทศบาลเมืองพิชัย	บริหารจัดการศูนย์กีฬา และนันทนาการ	๑๒๐,๐๐๐.๐๐	๑๐๘,๐๐๐.๐๐	๑ ต.ค. ๒๕๖๕-๓๐ ก.ย. ๒๕๖๖
๔	โครงการจัดกิจกรรมงานบุญตามรอยศรัทธา ไหว้สาอริยสงฆ์เจ้าครูบาเกษม เขมโก	จัดขบวนเข้าร่วมงาน บุญฯ	๑๐๐,๐๐๐.๐๐	๗๖,๑๒๐.๐๐	๒๗ พ.ย. ๒๕๖๕
๕	โครงการจัดกิจกรรมจริยธรรมสัจจ เสริมสร้างวิสัยทัศน์ผู้ปฏิบัติธรรม (พิชัยเมืองวิถีธรรม เมืองวิถีพุทธ)	จัดอบรมให้ความรู้ด้าน ศาสนา จริยธรรม และ คุณธรรม วัดในพื้นที่	๓๐,๐๐๐.๐๐	๘,๘๗๐.๐๐	๒๔ ก.ค. ๒๕๖๖
๖	โครงการจัดงานประเพณีลอยกระทง	จัดงานลอยกระทง	๔๐๐,๐๐๐.๐๐	๓๗๒,๔๙๑.๕๐	๘ พ.ย. ๒๕๖๕
๗	โครงการจัดงานประเพณีสงกรานต์/รดน้ำ ดำหัวผู้สูงอายุ	จัดงานรดน้ำดำหัว ผู้สูงอายุในพื้นที่	๕๐,๐๐๐.๐๐	๖,๔๒๐.๐๐	๒๔ เม.ย. ๒๕๖๖



ที่	โครงการ/กิจกรรม	ผลการดำเนินงาน	งบประมาณที่ตั้งไว้ (บาท)	งบประมาณเบิกจ่าย (บาท)	ระยะเวลาดำเนินการ/เบิกจ่าย
๘	โครงการจัดงานวันเด็กแห่งชาติ	จัดงานวันเด็ก	๑๒๐,๐๐๐.๐๐	๗๙,๖๙๗.๐๐	๑๔ มี.ค. ๒๕๖๖
๙	โครงการสืบสานประเพณีวันเข้าพรรษา	หล่อเทียนและแห่เทียน	๓๐,๐๐๐.๐๐	๒๙,๙๑๔.๐๐	๒๔-๓๑ ก.ค. ๒๕๖๖
๑๐	โครงการสืบสานประเพณีสงกรานต์วัดเขาแก้ว	จัดงานสงกรานต์วัดเขาแก้ว	๙๐,๐๐๐.๐๐	๒๑,๒๗๐.๐๐	๒๗ เม.ย. ๒๕๖๖
จำนวน ๑๐ โครงการ			๑,๑๖๐,๐๐๐.๐๐	๙๐๒,๒๙๙.๙๕	

### แผนงานการศึกษา

ที่	โครงการ/กิจกรรม	ผลการดำเนินงาน	งบประมาณที่ตั้งไว้ (บาท)	งบประมาณเบิกจ่าย (บาท)	ระยะเวลาดำเนินการ/เบิกจ่าย
๑	อุดหนุนอาหารกลางวันโรงเรียนพิชัยวิทยา	อุดหนุนงบประมาณให้ รร.พิชัยวิทยา	๕๗๖,๘๐๐.๐๐	๔๔๙,๔๘๔.๐๐	๑ ต.ค. ๒๕๖๕-๓๐ ก.ย. ๒๕๖๖
๒	โครงการประชาสัมพันธ์การจัดการศึกษาของศูนย์พัฒนาเด็กเล็ก	จัดทำสื่อประชาสัมพันธ์	๕,๐๐๐.๐๐	๒,๒๕๙.๐๐	๑๕ มี.ค. ๒๕๖๖
๓	โครงการสนับสนุนค่าใช้จ่ายการบริหารสถานศึกษา	ค่าใช้จ่ายด้านอาหารกลางวัน กิจกรรมพัฒนาการเรียน อุปกรณ์การเรียน เครื่องแบบนักเรียน และหนังสือเรียน	๔๕๑,๑๔๐.๐๐	๔๑๐,๕๖๙.๐๐	๑ ต.ค. ๒๕๖๕-๓๐ ก.ย. ๒๕๖๖
๔	โครงการอบรมพัฒนาสื่อการเรียนการสอน	อบรมครู ศพด.	๒๐,๐๐๐.๐๐	๑๐,๒๘๕.๐๐	๑๑ มี.ย. ๒๕๖๖
๕	โครงการอบรมและทัศนศึกษาดูงานนอกสถานที่	กิจกรรมทัศนศึกษาให้แก่เด็ก ศพด.	๔๐,๐๐๐.๐๐	๒๐,๖๐๐.๐๐	๒๑ ส.ค. ๒๕๖๖
๖	สนับสนุนอาหารเสริม(นม) โรงเรียนพิชัยวิทยา	จัดหาอาหารเสริมนมให้แก่นักเรียน	๒๗๙,๑๐๐.๐๐	๒๓๙,๐๑๙.๙๗	๑ ต.ค. ๒๕๖๕-๓๐ ก.ย. ๒๕๖๖
จำนวน ๖ โครงการ			๑,๓๗๒,๐๔๐.๐๐	๑,๑๓๒,๒๑๖.๙๗	





**ยุทธศาสตร์การพัฒนาที่ ๔      การพัฒนาเศรษฐกิจ**  
**แผนงานสร้างความเข้มแข็งของชุมชน**

ที่	โครงการ/กิจกรรม	ผลการดำเนินงาน	งบประมาณ ที่ตั้งไว้ (บาท)	งบประมาณ เบิกจ่าย (บาท)	ระยะเวลา ดำเนินการ/ เบิกจ่าย
๑	โครงการกาดนัดอิมวังบ้านสามัคคี	จัดตลาดส่งเสริมการค้าขายในพื้นที่	๑๕๐,๐๐๐.๐๐	๑๒๔,๙๕๘.๖๘	๑ ต.ค. ๒๕๖๕- ๓๐ ก.ย. ๒๕๖๖
๒	โครงการส่งเสริมอาชีพตามแนวเศรษฐกิจชุมชนพึ่งตนเอง	อบรมทำตุ๊กล้านนา ทำยาหม่องฯ	๑๐๐,๐๐๐.๐๐	๔๓,๑๔๗.๐๐	๙ ธ.ค. ๒๕๖๕ ๗ เม.ย. ๒๕๖๖
๓	โครงการส่งเสริมและสนับสนุนโครงการอันเนื่องมาจากพระราชดำริ	๑ อปท. ๑ สวน สมุนไพร	๕๐,๐๐๐.๐๐	๒๑,๕๑๐.๐๐	๒๘ มี.ย. ๒๕๖๖
๔	โครงการสืบสานตำนานหม้อดิน ถิ่นปั้นหม้อ ทำมือ บ้านม่อนเขาแก้ว	อบรมการปั้นหม้อดิน ให้แก่นักเรียน	๒๐,๐๐๐.๐๐	๑๐,๘๐๕.๐๐	๑๖ ส.ค. ๒๕๖๖
จำนวน ๔ โครงการ			๓๒๐,๐๐๐.๐๐	๒๐๐,๔๒๐.๖๘	

**ยุทธศาสตร์การพัฒนาที่ ๕      การพัฒนาด้านการบริหารและการพัฒนาองค์กร**  
**แผนงานบริหารงานทั่วไป**

ที่	โครงการ/กิจกรรม	ผลการดำเนินงาน	งบประมาณ ที่ตั้งไว้ (บาท)	งบประมาณ เบิกจ่าย (บาท)	ระยะเวลา ดำเนินการ/ เบิกจ่าย
๑	โครงการฝึกอบรมดูงานเพิ่มประสิทธิภาพแก่คณะผู้บริหาร สมาชิกสภา พนักงานเทศบาล ลูกจ้างและพนักงานจ้าง	อบรมและศึกษาดูงานเทศบาลเมืองตาก	๒๐๐,๐๐๐.๐๐	๑๘๐,๖๒๒.๐๐	๑๔ มี.ค. ๒๕๖๖, ๑๑-๑๒ ก.ย. ๒๕๖๖
๒	โครงการวันเทศบาล	จัดงานวันเทศบาล	๓๐,๐๐๐.๐๐	๒๔,๐๔๐.๐๐	๒๔ เม.ย. ๒๕๖๖
๓	โครงการส่งเสริมการมีส่วนร่วมในการเฝ้าระวังการทุจริต	จัดอบรมการส่งเสริมความรู้ต่อต้านทุจริต	๑๐,๐๐๐.๐๐	๙,๘๓๒.๐๐	๒๙ ส.ค. ๒๕๖๖
๔	โครงการสำรวจปรับปรุงระบบข้อมูลแผนที่ภาษีและทะเบียนทรัพย์สิน	สำรวจแผนที่ภาษีและปรับปรุงระบบ	๔๐๐,๐๐๐.๐๐	๓๔๑,๑๗๓.๐๐	๑ ต.ค. ๒๕๖๕- ๓๐ ก.ย. ๒๕๖๖
๕	โครงการติดตั้งกล้องโทรทัศน์วงจรปิดภายในและภายนอกอาคารสำนักงานเทศบาลเมืองพิชัย	ติดตั้งกล้องวงจรปิดภายในและภายนอกอาคาร ๑ ระบบ	๔๔๘,๕๐๐.๐๐	๔๔๘,๕๐๐.๐๐	๑๕ ส.ค. - ๒๗ ก.ย. ๒๕๖๖
๖	โครงการปรับปรุงระบบเครือข่ายคอมพิวเตอร์ภายในสำนักงานเทศบาลเมืองพิชัย	ปรับปรุงระบบอินเทอร์เน็ตภายในสำนักงาน จำนวน ๑ ระบบ	๒๕๐,๐๐๐.๐๐	๒๔๖,๖๐๐.๐๐	๑ ส.ค. - ๓๐ ต.ค. ๒๕๖๖
๗	เก้าอี้ทำงาน (๑)	จัดซื้อเก้าอี้ทำงาน จำนวน ๑๗ ตัว	๔๔,๐๓๐.๐๐	๔๔,๐๓๐.๐๐	๑๙ มี.ค. ๒๕๖๖
๘	เก้าอี้ทำงาน (๒)	จัดซื้อเก้าอี้ทำงาน จำนวน ๕ ตัว	๘,๙๕๐.๐๐	๘,๙๕๐.๐๐	๑๙ มี.ค. ๒๕๖๖



ที่	โครงการ/กิจกรรม	ผลการดำเนินงาน	งบประมาณ ที่ตั้งไว้ (บาท)	งบประมาณ เบิกจ่าย (บาท)	ระยะเวลา ดำเนินการ/ เบิกจ่าย
๙	เก้าอี้ทำงานสำหรับผู้บริหาร	จัดซื้อเก้าอี้ทำงาน สำหรับผู้บริหาร จำนวน ๑ ตัว	๕,๐๐๐.๐๐	๕,๐๐๐.๐๐	๑๕ ก.พ. ๒๕๖๖
๑๐	เก้าอี้อเนกประสงค์ขาเหล็ก	จัดซื้อเก้าอี้ อเนกประสงค์ขา เหล็ก จำนวน ๑๐๐ ตัว	๖๙,๙๐๐.๐๐	๖๙,๙๐๐.๐๐	๒๔ ส.ค. ๒๕๖๖
๑๑	เครื่องปรับอากาศแบบแยกส่วน	จัดซื้อและติดตั้ง เครื่องปรับอากาศ แบบแยกส่วน จำนวน ๒ ตัว (ห้อง สป.)	๙๑,๐๐๐.๐๐	๙๑,๐๐๐.๐๐	(ครุภัณฑ์กันเงิน) ๗ ธ.ค. ๒๕๖๖
๑๒	เครื่องปรับอากาศแบบแยกส่วน (ราคารวมค่าติดตั้ง)	จัดซื้อและติดตั้ง เครื่องปรับอากาศ แบบแยกส่วน จำนวน ๑ ตัว	๓๐,๙๐๐.๐๐	๓๐,๙๐๐.๐๐	๑๗ ส.ค. ๒๕๖๖
๑๓	เครื่องปรับอากาศแบบแยกส่วน (ราคารวมค่าติดตั้ง) แบบติดผนัง (ระบบ Inverter)	จัดซื้อและติดตั้ง เครื่องปรับอากาศ แบบแยกส่วน แบบ ติดผนัง จำนวน ๑ ตัว	๑๘,๕๐๐.๐๐	๑๘,๕๐๐.๐๐	๑๗ ส.ค. ๒๕๖๖
๑๔	เครื่องปรับอากาศแบบแยกส่วน (ราคารวม ค่าติดตั้ง) แบบติดผนัง (ระบบ Inverter) (๑)	จัดซื้อและติดตั้ง เครื่องปรับอากาศ แบบแยกส่วน แบบ ติดผนัง จำนวน ๑ ตัว	๑๘,๕๐๐.๐๐	๑๘,๕๐๐.๐๐	๒๐ ก.ย. ๒๕๖๖
๑๕	ชุดโต๊ะประชุม	จัดซื้อโต๊ะประชุม จำนวน ๑ ชุด	๑๙,๙๐๐.๐๐	๑๙,๙๐๐.๐๐	๑๙ ม.ค. ๒๕๖๖
๑๖	ชุดโต๊ะรับแขก	จัดซื้อโต๊ะรับแขก จำนวน ๑ ชุด	๑๓,๙๐๐.๐๐	๑๓,๙๐๐.๐๐	๑๙ ม.ค. ๒๕๖๖
๑๗	ตู้เหล็กบานเลื่อนกระจก	จัดซื้อตู้เหล็กบาน เลื่อนกระจก จำนวน ๒ ตู้	๘,๔๐๐.๐๐	๘,๔๐๐.๐๐	๒๗ พ.ย. ๒๕๖๖
๑๘	ตู้เหล็กบานเลื่อนทึบ	จัดซื้อตู้เหล็กบาน เลื่อนทึบ จำนวน ๓ ตู้	๑๒,๐๐๐.๐๐	๑๒,๐๐๐.๐๐	๒๗ พ.ย. ๒๕๖๖
๑๙	โต๊ะทำงานสำหรับผู้บริหาร	จัดซื้อโต๊ะทำงาน สำหรับผู้บริหาร จำนวน ๑ ตัว	๓๕,๐๐๐.๐๐	๓๔,๖๐๐.๐๐	๑๕ ก.พ. ๒๕๖๖
๒๐	พัดลมตั้งพื้น ขนาดใบพัด ๑๖ นิ้ว	จัดซื้อพัดลมตั้งพื้น จำนวน ๔ ตัว	๓,๘๐๐.๐๐	๓,๘๐๐.๐๐	๒๐ ก.ย. ๒๕๖๖
๒๑	รถโดยสารขนาด ๑๒ ที่นั่ง (ดีเซล)	จัดซื้อรถโดยสาร ขนาด ๑๒ นั้ง จำนวน ๑ คัน	๑,๓๕๘,๐๐๐.๐๐	๑,๓๕๘,๐๐๐.๐๐	(ครุภัณฑ์กันเงิน) ๙ ก.พ. ๒๕๖๗
๒๒	โครงการติดตั้งเครื่องเสียงห้องประชุมสภา เทศบาลเมืองพิชัย	ติดตั้งเครื่องเสียงและ ไมค์ไร้สาย จำนวน ๑ ระบบ	๑๒๕,๙๐๐.๐๐	๑๒๕,๙๐๐.๐๐	๒๐ ก.ย. ๒๕๖๖
๒๓	ชุดเครื่องเสียง	จัดซื้อชุดเครื่องเสียง จำนวน ๑ ชุด	๑๐๐,๐๐๐.๐๐	๑๐๐,๐๐๐.๐๐	(ครุภัณฑ์กันเงิน) ๒๗ ธ.ค. ๒๕๖๖



ที่	โครงการ/กิจกรรม	ผลการดำเนินงาน	งบประมาณ ที่ตั้งไว้ (บาท)	งบประมาณ เบิกจ่าย (บาท)	ระยะเวลา ดำเนินการ/ เบิกจ่าย
๒๔	ตู้ลำโพงอเนกประสงค์	จัดซื้อตู้ลำโพง อเนกประสงค์ จำนวน ๑ ตัว	๘,๐๐๐.๐๐	๗,๕๐๐.๐๐	๑๙ เม.ย. ๒๕๖๖
๒๕	เครื่องโปรเจคเตอร์	จัดซื้อโปรเจคเตอร์ จำนวน ๑ เครื่อง	๑๕,๙๐๐.๐๐	๑๕,๙๐๐.๐๐	(ครุภัณฑ์กันเงิน) ๑-๓๐ เม.ย. ๒๕๖๗
๒๖	เครื่องมัลติมีเดียโปรเจคเตอร์ ระดับ XGA ขนาด ๕,๐๐๐ ANSI Lumens (ห้องประชุมใหญ่)	จัดซื้อเครื่อง มัลติมีเดีย โปรเจคเตอร์ จำนวน ๑ เครื่อง	๔๙,๙๐๐.๐๐	๔๙,๙๐๐.๐๐	(ครุภัณฑ์กันเงิน) ๑ ก.ค. - ๓๑ ส.ค. ๒๕๖๗
๒๗	จอโปรเจคเตอร์ชนิดเคลื่อนที่	จัดซื้อจอโปรเจคเตอร์ ชนิดเคลื่อนที่ จำนวน ๑ เครื่อง	๗,๕๐๐.๐๐	๗,๕๐๐.๐๐	(ครุภัณฑ์กันเงิน) ๑-๓๐ เม.ย. ๒๕๖๗
๒๘	จอรับภาพ ชนิดมอเตอร์ไฟฟ้า ขนาดเส้น ทแยงมุม ๒๐๐ นิ้ว (ห้องประชุมใหญ่)	จัดซื้อจอรับภาพ ชนิดมอเตอร์ไฟฟ้า จำนวน ๑ เครื่อง	๔๕,๐๐๐.๐๐	๔๕,๐๐๐.๐๐	(ครุภัณฑ์กันเงิน) ๑ ก.ค. - ๓๑ ส.ค. ๒๕๖๗
๒๙	เครื่องคอมพิวเตอร์โน้ตบุ๊ก สำหรับงาน ประมวลผล	จัดซื้อเครื่อง คอมพิวเตอร์โน้ตบุ๊ก จำนวน ๔ เครื่อง	๗๒,๐๐๐.๐๐	๗๒,๐๐๐.๐๐	๓ ก.ค. ๒๕๖๖
๓๐	เครื่องคอมพิวเตอร์โน้ตบุ๊ก สำหรับงาน ประมวลผล(๑)	จัดซื้อเครื่อง คอมพิวเตอร์โน้ตบุ๊ก จำนวน ๑ เครื่อง	๒๔,๐๐๐.๐๐	๒๔,๐๐๐.๐๐	๒๐ ก.ย. ๒๕๖๖
๓๑	เครื่องคอมพิวเตอร์สำหรับงานประมวลผล แบบที่ ๑ (จอแสดงภาพขนาดไม่น้อยกว่า ๑๙ นิ้ว)	จัดซื้อเครื่อง คอมพิวเตอร์ จำนวน ๔ เครื่อง	๙๖,๐๐๐.๐๐	๙๖,๐๐๐.๐๐	๒๐ ก.ย. ๒๕๖๖
๓๒	เครื่องพิมพ์ Multifunction แบบฉีดหมึก พร้อมติดตั้งถังหมึกพิมพ์ (Ink Tank Printer)	จัดซื้อเครื่องพิมพ์ จำนวน ๒ เครื่อง	๑๕,๙๐๐.๐๐	๑๕,๙๐๐.๐๐	๓ ก.ค. ๒๕๖๖
๓๓	เครื่องพิมพ์ Multifunction แบบฉีดหมึก พร้อมติดตั้งถังหมึกพิมพ์ (Ink Tank Printer)	จัดซื้อเครื่องพิมพ์ จำนวน ๖ เครื่อง	๔๙,๙๐๐.๐๐	๔๙,๙๐๐.๐๐	๒๐ ก.ย. ๒๕๖๖
๓๔	เครื่องสำรองไฟฟ้าขนาด ๘๐๐ VA	จัดซื้อเครื่องสำรองไฟ จำนวน ๓ เครื่อง	๗,๕๐๐.๐๐	๗,๕๐๐.๐๐	๒๐ ก.ย. ๒๕๖๖
๓๕	สแกนเนอร์	จัดซื้อเครื่อง สแกนเนอร์ จำนวน ๑ เครื่อง	๑๖,๐๐๐.๐๐	๑๖,๐๐๐.๐๐	๒๗ พ.ย. ๒๕๖๖
๓๖	อุปกรณ์อ่านบัตรแบบอเนกประสงค์ (Smart Card Reader)	จัดซื้ออุปกรณ์อ่าน บัตรฯ จำนวน ๒ เครื่อง	๑,๔๐๐.๐๐	๑,๔๐๐.๐๐	๒๐ ก.ย. ๒๕๖๖
๓๗	ตู้บ้านเคลื่อนที่กระจก ๕ ฟุต	จัดซื้อตู้บ้านเคลื่อน กระจก ๕ ฟุต จำนวน ๑ ตู้	๔,๙๙๐.๐๐	๔,๙๐๐.๐๐	๑๒ พ.ค. ๒๕๖๖



ที่	โครงการ/กิจกรรม	ผลการดำเนินงาน	งบประมาณ ที่ตั้งไว้ (บาท)	งบประมาณ เบิกจ่าย (บาท)	ระยะเวลา ดำเนินการ/ เบิกจ่าย
๓๘	เครื่องคอมพิวเตอร์สำหรับงานสำนักงาน จอแสดงภาพขนาดไม่น้อยกว่า ๑๙ นิ้ว	จัดซื้อเครื่อง คอมพิวเตอร์ฯ จำนวน ๑ เครื่อง	๒๐,๐๐๐.๐๐	๒๐,๐๐๐.๐๐	๙ มิ.ย. ๒๕๖๖
๓๙	เครื่องพิมพ์เลเซอร์ หรือ LED สี ชนิด Network แบบที่ ๑	จัดซื้อเครื่องพิมพ์ เลเซอร์ จำนวน ๑ เครื่อง	๑๐,๐๐๐.๐๐	๑๐,๐๐๐.๐๐	๑๓ มี.ค. ๒๕๖๖
๔๐	เก้าอี้ทำงาน	จัดซื้อเก้าอี้ทำงาน จำนวน ๑ ตัว	๒,๗๙๐.๐๐	๒,๗๙๐.๐๐	๓๑ ต.ค. ๒๕๖๖
๔๑	เก้าอี้ทำงาน (๒)	จัดซื้อเก้าอี้ทำงาน จำนวน ๑ ตัว	๓,๕๘๐.๐๐	๓,๕๘๐.๐๐	๓๐ ก.ค. ๒๕๖๖
๔๒	เก้าอี้ทำงานสำหรับผู้บริหาร	จัดซื้อเก้าอี้ทำงาน สำหรับผู้บริหาร จำนวน ๑ ตัว	๕,๐๐๐.๐๐	๕,๐๐๐.๐๐	๑๑ พ.ย. ๒๕๖๕
๔๓	เครื่องพิมพ์เช็ค	จัดซื้อเครื่องพิมพ์เช็ค จำนวน ๑ เครื่อง	๓๒,๐๐๐.๐๐	๓๐,๐๐๐.๐๐	๙ มิ.ย. ๒๕๖๖
๔๔	ตู้บานเลื่อนกระจก ขนาด ๔ ฟุต	จัดซื้อตู้บานเลื่อน กระจก ขนาด ๔ ฟุต จำนวน ๑ ตู้	๔,๕๐๐.๐๐	๔,๒๐๐.๐๐	๘ ส.ค. ๒๕๖๖
๔๕	ตู้เหล็ก แบบ ๒ บาน	จัดซื้อตู้เหล็กฯ จำนวน ๑ ตู้	๕,๗๐๐.๐๐	๕,๗๐๐.๐๐	๘ ส.ค. ๒๕๖๖
๔๖	โต๊ะทำงานไม้	จัดซื้อโต๊ะทำงานไม้ จำนวน ๒ ตัว	๙,๐๐๐.๐๐	๙,๐๐๐.๐๐	๘ ส.ค. ๒๕๖๖
๔๗	โต๊ะทำงานสำหรับผู้บริหาร	จัดซื้อโต๊ะทำงาน สำหรับผู้บริหาร จำนวน ๑ ตัว	๑๗,๕๐๐.๐๐	๑๗,๓๐๐.๐๐	๑๑ พ.ย. ๒๕๖๕
๔๘	พัดลมตั้งพื้น ขนาดใบพัด ๑๖ นิ้ว	จัดซื้อพัดลมตั้งพื้นฯ จำนวน ๓ ตัว	๕,๗๐๐.๐๐	๕,๗๐๐.๐๐	๑๓ ก.ย. ๒๕๖๖
๔๙	รถบรรทุก (ดีเซล) แบบดับเบิ้ลแค็บ	จัดซื้อรถบรรทุกดีเซล แบบดับเบิ้ลแค็บ จำนวน ๑ คัน	๘๕๐,๐๐๐.๐๐	๘๕๐,๐๐๐.๐๐	(ครุภัณฑ์กันเงิน) ๒๒ ม.ค. ๒๕๖๗
๕๐	เครื่องคอมพิวเตอร์ สำหรับงานประมวลผล แบบที่ ๑ * (จอแสดงภาพขนาดไม่น้อยกว่า ๑๙ นิ้ว)	จัดซื้อเครื่อง คอมพิวเตอร์ฯ จำนวน ๑ เครื่อง	๒๔,๐๐๐.๐๐	๒๔,๐๐๐.๐๐	(ครุภัณฑ์กันเงิน) ๑ ก.ค. - ๓๑ ส.ค. ๒๕๖๗
๕๑	เครื่องพิมพ์ Multifunction แบบฉีดหมึก พร้อมติดตั้งถังหมึกพิมพ์ (Ink Tank Printer)	จัดซื้อเครื่องพิมพ์ฯ จำนวน ๑ เครื่อง	๗,๕๐๐.๐๐	๗,๕๐๐.๐๐	๑๐ มี.ค. ๒๕๖๖
๕๒	เครื่องพิมพ์แบบฉีดหมึกพร้อมติดตั้งถัง หมึกพิมพ์ (Ink Tank Printer)	จัดซื้อเครื่องพิมพ์ฯ จำนวน ๑ เครื่อง	๔,๑๐๐.๐๐	๔,๑๐๐.๐๐	๓๑ มี.ค. ๒๕๖๖
๕๓	จอแสดงภาพขนาดไม่น้อยกว่า๒๑.๕ นิ้ว	จัดซื้อจอแสดงภาพฯ จำนวน ๑ เครื่อง	๔,๕๐๐.๐๐	๔,๓๐๐.๐๐	๓๑ ต.ค. ๒๕๖๖
๕๔	อุปกรณ์อ่านบัตรแบบอเนกประสงค์ (Smart Card Reader)	จัดซื้ออุปกรณ์อ่าน บัตรฯ จำนวน ๑ เครื่อง	๗๐๐.๐๐	๗๐๐.๐๐	๘ ส.ค. ๒๕๖๖
จำนวน ๕๔ โครงการ			๔,๗๒๒,๗๔๐.๐๐	๔,๖๓๑,๓๑๗.๐๐	

**แผนงานรักษาความสงบภายใน**

ที่	โครงการ/กิจกรรม	ผลการดำเนินงาน	งบประมาณ ที่ตั้งไว้ (บาท)	งบประมาณ เบิกจ่าย (บาท)	ระยะเวลา ดำเนินการ/ เบิกจ่าย
๑	ถังน้ำ แบบสแตนเลส ขนาดความจุ ๒,๐๐๐ ลิตร	จัดซื้อถังน้ำ จำนวน ๓ ถัง	๔๕,๖๐๐.๐๐	๔๕,๖๐๐.๐๐	๒๐ ก.ย. ๒๕๖๖
๒	พัดลมตั้งพื้น ขนาดใบพัด ๑๖ นิ้ว	จัดซื้อพัดลมตั้งพื้นฯ จำนวน ๓ ตัว	๕,๗๐๐.๐๐	๕,๗๐๐.๐๐	๒๐ ก.ย. ๒๕๖๖
๓	พัดลมติดผนัง ขนาดใบพัด ๑๖ นิ้ว	จัดซื้อพัดลมติดผนัง จำนวน ๔ ตัว	๖,๖๐๐.๐๐	๖,๖๐๐.๐๐	๒๐ ก.ย. ๒๕๖๖
๔	ปั๊มลม	จัดซื้อปั๊มลม จำนวน ๑ เครื่อง	๓๘,๐๐๐.๐๐	๓๘,๐๐๐.๐๐	๒๐ ก.ย. ๒๕๖๖
๕	เครื่องสูบน้ำแบบหอยโข่ง มอเตอร์ไฟฟ้า	จัดซื้อเครื่องสูบน้ำฯ จำนวน ๑ เครื่อง	๑๗,๒๐๐.๐๐	๑๗,๐๐๐.๐๐	๗ ก.ค. ๒๕๖๖
๖	เลื่อยโซยนต์ ขนาด ๐.๗๔ แรงม้า	จัดซื้อเลื่อยโซยนต์ฯ จำนวน ๑ เครื่อง	๕,๐๐๐.๐๐	๔,๙๐๐.๐๐	๙ มิ.ย. ๒๕๖๖
๗	โครงการซ่อมรถตรวจการณ บบ ๙๘๖ ลป	ซ่อมแซมรถตรวจการณ จำนวน ๑ คัน	๑๐๐,๐๐๐.๐๐	๙๙,๕๐๐.๐๐	๘ มิ.ย. ๒๕๖๖
จำนวน ๗ โครงการ			๒๑๘,๑๐๐.๐๐	๒๑๗,๓๐๐.๐๐	

**แผนงานการศึกษา**

ที่	โครงการ/กิจกรรม	ผลการดำเนินงาน	งบประมาณ ที่ตั้งไว้ (บาท)	งบประมาณ เบิกจ่าย (บาท)	ระยะเวลา ดำเนินการ/ เบิกจ่าย
๑	เก้าอี้สำนักงาน (๑)	จัดซื้อเก้าอี้สำนักงาน จำนวน ๕ ตัว	๑๒,๙๕๐.๐๐	๑๒,๙๕๐.๐๐	๑๗ ส.ค. ๒๕๖๖
๒	เครื่องสำรองไฟฟ้า	จัดซื้อเครื่องสำรองไฟฟ้า จำนวน ๒ ตัว	๕,๐๐๐.๐๐	๕,๐๐๐.๐๐	๑๓ มี.ค. ๒๕๖๖
๓	เก้าอี้สำนักงาน (๒)	จัดซื้อเก้าอี้สำนักงาน จำนวน ๑ ตัว	๑,๗๙๐.๐๐	๑,๗๙๐.๐๐	๑๗ ส.ค. ๒๕๖๖
๔	โต๊ะทำงานไม้	จัดซื้อโต๊ะไม้ จำนวน ๑ ตัว	๔,๕๐๐.๐๐	๔,๕๐๐.๐๐	๑๗ ส.ค. ๒๕๖๖
๕	เครื่องพิมพ์แบบฉีดหมึกพร้อมติดตั้งถังหมึก (Ink Tank Printer)	จัดซื้อเครื่องพิมพ์ฯ จำนวน ๓ เครื่อง	๑๒,๐๐๐.๐๐	๑๒,๐๐๐.๐๐	๑๕ มิ.ย. ๒๕๖๖
๖	เครื่องเล่นสนามกลางแจ้ง	จัดซื้อเครื่องเล่นสนามกลางแจ้ง จำนวน ๑ ชุด	๕๐๐,๐๐๐.๐๐	๕๐๐,๐๐๐.๐๐	(ครุภัณฑ์กันเงิน) ๒๐ ก.พ. ๒๕๖๗
จำนวน ๖ โครงการ			๕๓๖,๒๔๐.๐๐	๕๓๖,๒๔๐.๐๐	

แผนงานสาธารณสุข

ที่	โครงการ/กิจกรรม	ผลการดำเนินงาน	งบประมาณ ที่ตั้งไว้ (บาท)	งบประมาณ เบิกจ่าย (บาท)	ระยะเวลา ดำเนินการ/ เบิกจ่าย
๑	เก้าอี้ทำงาน (๑)	จัดซื้อเก้าอี้ทำงาน จำนวน ๓ ตัว	๗,๗๗๐.๐๐	๗,๗๗๐.๐๐	๒๐ ก.ย. ๒๕๖๖
๒	เก้าอี้ทำงานสำหรับผู้บริหาร	จัดซื้อเก้าอี้ทำงาน สำหรับผู้บริหาร จำนวน ๑ ตัว	๕,๐๐๐.๐๐	๕,๐๐๐.๐๐	๒๑ ธ.ค. ๒๕๖๕
๓	เก้าอี้เอนกประสงค์ขาเหล็ก	จัดซื้อเก้าอี้ เอนกประสงค์ขา เหล็ก จำนวน ๒๐ ตัว	๑๓,๙๘๐.๐๐	๑๓,๙๘๐.๐๐	๒๐ ก.ย. ๒๕๖๖
๔	ตู้เหล็กแบบ ๔ ลื่นชัก	จัดซื้อตู้เหล็กแบบ ๔ ลื่นชัก จำนวน ๑ ตู้	๖,๗๐๐.๐๐	๖,๗๐๐.๐๐	๒๐ ก.ย. ๒๕๖๖
๕	ตู้เอกสารบานเลื่อนกระจก	จัดซื้อตู้เอกสารบาน เลื่อนกระจก จำนวน ๔ ตู้	๑๖,๐๐๐.๐๐	๑๖,๐๐๐.๐๐	๒๐ ก.ย. ๒๕๖๖
๖	โต๊ะทำงานไม้	จัดซื้อโต๊ะไม้ทำงาน จำนวน ๒ ตัว	๙,๐๐๐.๐๐	๙,๐๐๐.๐๐	๒๐ ก.ย. ๒๕๖๖
๗	โต๊ะทำงานสำหรับผู้บริหาร	จัดซื้อโต๊ะทำงาน สำหรับผู้บริหาร จำนวน ๑ ตัว	๑๗,๕๐๐.๐๐	๑๗,๓๐๐.๐๐	๒๐ ก.ย. ๒๕๖๖
๘	โต๊ะวางคอมพิวเตอร์	จัดซื้อโต๊ะวาง คอมพิวเตอร์ จำนวน ๑ ตัว	๒,๐๐๐.๐๐	๒,๐๐๐.๐๐	๒๐ ก.ย. ๒๕๖๖
๙	พัดลมตั้งพื้น ขนาดใบพัด ๑๖ นิ้ว	จัดซื้อพัดลมตั้งพื้น จำนวน ๒ ตัว	๕,๗๐๐.๐๐	๕,๗๐๐.๐๐	๒๐ ก.ย. ๒๕๖๖
๑๐	เครื่องคอมพิวเตอร์สำหรับงานประมวลผล แบบที่ ๑ *(จอแสดงภาพขนาดไม่น้อยกว่า ๑๙ นิ้ว)	จัดซื้อเครื่อง คอมพิวเตอร์ฯ จำนวน ๒ ตัว	๒๔,๐๐๐.๐๐	๒๔,๐๐๐.๐๐	๒๗ ก.ย. ๒๕๖๖
๑๑	เครื่องพิมพ์ Multifunction แบบฉีดหมึก พร้อมติดตั้งถังหมึกพิมพ์ (Ink Tank Printer)	จัดซื้อเครื่องพิมพ์ฯ จำนวน ๓ เครื่อง	๒๔,๐๐๐.๐๐	๒๔,๐๐๐.๐๐	๒๗ ก.ย. ๒๕๖๖
๑๒	เครื่องสำรองไฟฟ้าขนาด ๘๐๐ VA	จัดซื้อเครื่องสำรอง ไฟฟ้า ๔ เครื่อง	๑๐,๐๐๐.๐๐	๑๐,๐๐๐.๐๐	๒๗ ก.ย. ๒๕๖๖
๑๓	ตู้เหล็ก แบบ ๒ บาน	จัดซื้อตู้เหล็ก แบบ ๒ บาน จำนวน ๔ ตู้	๒๒,๘๐๐.๐๐	๒๒,๘๐๐.๐๐	๒๔ ส.ค. ๒๕๖๖
จำนวน ๑๓ โครงการ			๑๖๔,๔๕๐.๐๐	๑๖๔,๒๕๐.๐๐	

**แผนงานเคหะและชุมชน**

ที่	โครงการ/กิจกรรม	ผลการดำเนินงาน	งบประมาณ ที่ตั้งไว้ (บาท)	งบประมาณ เบิกจ่าย (บาท)	ระยะเวลา ดำเนินการ/ เบิกจ่าย
๑	เครื่องตัดหญ้าแบบข้อแข็ง	จัดซื้อเครื่องตัดหญ้า แบบข้อแข็ง จำนวน ๒ เครื่อง	๑๙,๐๐๐.๐๐	๑๗,๘๐๐.๐๐	๒๗ ก.ย. ๒๕๖๖
จำนวน ๑ โครงการ			๑๙,๐๐๐.๐๐	๑๗,๘๐๐.๐๐	

**แผนงานศาสนา วัฒนธรรมและนันทนาการ**

ที่	โครงการ/กิจกรรม	ผลการดำเนินงาน	งบประมาณ ที่ตั้งไว้ (บาท)	งบประมาณ เบิกจ่าย (บาท)	ระยะเวลา ดำเนินการ/ เบิกจ่าย
๑	โต๊ะเคาน์เตอร์ประชาสัมพันธ์	จัดซื้อโต๊ะเคาน์เตอร์ ประชาสัมพันธ์ จำนวน ๑ ตัว	๖,๙๐๐.๐๐	๖,๙๐๐.๐๐	๗ ก.ย. ๒๕๖๖
๒	เก้าอี้ลดหน้าท้อง	จัดซื้อเก้าอี้ลดหน้า ท้อง จำนวน ๑ ชุด	๓,๙๙๐.๐๐	๓,๙๙๐.๐๐	๖ ก.ค. ๒๕๖๖
๓	จักรยานเอนปั่น	จัดซื้อจักรยานเอนปั่น จำนวน ๑ ชุด	๑๘,๙๐๐.๐๐	๑๘,๙๐๐.๐๐	๖ ก.ค. ๒๕๖๖
๔	ชุดดัมเบล ขนาด ๑ - ๑๐ กิโลกรัม	จัดซื้อชุดดัมเบลฯ จำนวน ๑ ชุด	๓๒,๕๐๐.๐๐	๓๒,๕๐๐.๐๐	๖ ก.ค. ๒๕๖๖
๕	ลู่วิ่งกึ่งสแต็ปทูอินวัน	จัดซื้อลู่วิ่งกึ่งสแต็ปทู อินวัน จำนวน ๑ เครื่อง	๑๗,๙๐๐.๐๐	๑๗,๙๐๐.๐๐	๖ ก.ค. ๒๕๖๖
๖	ลู่วิ่งไฟฟ้า	จัดซื้อลู่วิ่งไฟฟ้า จำนวน ๑ เครื่อง	๓๙,๙๐๐.๐๐	๓๙,๙๐๐.๐๐	๖ ก.ค. ๒๕๖๖
๗	โยมยิม ๑ สถานี	จัดซื้อโยมยิมฯ จำนวน ๑ ชุด	๑๕,๙๐๐.๐๐	๑๕,๙๐๐.๐๐	๖ ก.ค. ๒๕๖๖
จำนวน ๗ โครงการ			๑๓๕,๙๙๐.๐๐	๑๓๕,๙๙๐.๐๐	

**แผนงานอุตสาหกรรมและการโยธา**

ที่	โครงการ/กิจกรรม	ผลการดำเนินงาน	งบประมาณ ที่ตั้งไว้ (บาท)	งบประมาณ เบิกจ่าย (บาท)	ระยะเวลา ดำเนินการ/ เบิกจ่าย
๑	เก้าอี้ทำงานสำหรับผู้บริหาร	จัดซื้อเก้าอี้ทำงาน สำหรับผู้บริหาร จำนวน ๑ ตัว	๕,๐๐๐.๐๐	๕,๐๐๐.๐๐	๑๕ ธ.ค. ๒๕๖๕
๒	ตู้บานเลื่อนกระจก ขนาด ๔ ฟุต	จัดซื้อตู้บานเลื่อน กระจกฯ จำนวน ๒ ตู้	๙,๐๐๐.๐๐	๙,๐๐๐.๐๐	๑๙ พ.ค. ๒๕๖๖





ที่	โครงการ/กิจกรรม	ผลการดำเนินงาน	งบประมาณ ที่ตั้งไว้ (บาท)	งบประมาณ เบิกจ่าย (บาท)	ระยะเวลา ดำเนินการ/ เบิกจ่าย
๓	โต๊ะทำงานสำหรับผู้บริหาร	โต๊ะทำงานสำหรับผู้บริหาร จำนวน ๑ ตัว	๑๗,๕๐๐.๐๐	๑๗,๕๐๐.๐๐	๑๕ ธ.ค. ๒๕๖๕
๔	โต๊ะวางคอมพิวเตอร์	จัดซื้อโต๊ะคอมพิวเตอร์ จำนวน ๒ ตัว	๖,๐๐๐.๐๐	๖,๐๐๐.๐๐	๑๙ พ.ค. ๒๕๖๖
๕	รถบรรทุก (ดีเซล) แบบธรรมดา	จัดซื้อรถบรรทุกฯ จำนวน ๑ คัน	๕๗๕,๐๐๐.๐๐	๕๗๕,๐๐๐.๐๐	(ครุภัณฑ์กันเงิน) ๗ ก.พ. ๒๕๖๗
๖	หลังคารถบรรทุก ขนาด ๑ ตัน หลังคาไฟเบอร์กลาสหรือเหล็ก	จัดซื้อหลังคาฯ จำนวน ๑ อัน	๓๕,๙๐๐.๐๐	๓๕,๙๐๐.๐๐	(ครุภัณฑ์กันเงิน) ๒๐ มี.ค. ๒๕๖๗
๗	เลื่อยโซยนต์ ขนาด ๐.๗๕ แรงม้า	จัดซื้อเลื่อยโซยนต์ จำนวน ๒ เครื่อง	๒๐,๐๐๐.๐๐	๑๙,๐๐๐.๐๐	๒๐ ก.ย. ๒๕๖๖
๘	รอก ขนาด ๒ ตัน	จัดซื้อรอก จำนวน ๑ ชุด	๘,๕๐๐.๐๐	๘,๓๕๐.๐๐	๒๗ ก.ย. ๒๕๖๖
๙	เครื่องเชื่อมโลหะ ระบบอินเวอร์เตอร์	จัดซื้อเครื่องเชื่อมโลหะ จำนวน ๑ ชุด	๑๗,๐๐๐.๐๐	๑๖,๕๐๐.๐๐	๒๐ ก.ย. ๒๕๖๖
๑๐	เลื่อยชักไฟฟ้าไร้สาย	จัดซื้อชักไฟฟ้าไร้สาย จำนวน ๑ ชุด	๘,๕๗๐.๐๐	๘,๕๐๐.๐๐	๒๗ ก.ย. ๒๕๖๖
๑๑	สว่านกระแทกไฟฟ้าไร้สาย	จัดซื้อสว่านกระแทกไฟฟ้า จำนวน ๑ ชุด	๙,๙๐๐.๐๐	๙,๙๐๐.๐๐	๒๗ ก.ย. ๒๕๖๖
๑๒	ล้อวัดระยะทาง	จัดซื้อล้อวัดระยะทาง จำนวน ๑ ชุด	๗,๕๐๐.๐๐	๗,๓๕๐.๐๐	๒๗ ก.ย. ๒๕๖๖
๑๓	เครื่องคอมพิวเตอร์ สำหรับงานประมวลผล แบบที่ ๑ (จอแสดงผลภาพ ขนาดไม่น้อยกว่า ๑๙ นิ้ว)	จัดซื้อคอมพิวเตอร์ฯ ประมวลผล แบบที่ ๑ จำนวน ๑ เครื่อง	๒๔,๐๐๐.๐๐	๒๔,๐๐๐.๐๐	๑๕ มี.ย. ๒๕๖๖
๑๔	เครื่องคอมพิวเตอร์ สำหรับงานประมวลผล แบบที่ ๒ (จอแสดงผลภาพ ขนาดไม่น้อยกว่า ๑๙ นิ้ว)	จัดซื้อคอมพิวเตอร์ฯ ประมวลผล แบบที่ ๒ จำนวน ๕ เครื่อง	๑๖๐,๐๐๐.๐๐	๑๖๐,๐๐๐.๐๐	๑๕ มี.ย. ๒๕๖๖
๑๕	เครื่องคอมพิวเตอร์ สำหรับงานสำนักงาน (จอแสดงผลภาพขนาดไม่น้อยกว่า ๑๙ นิ้ว)	จัดซื้อคอมพิวเตอร์ฯ แบบสำนักงาน จำนวน ๑ เครื่อง	๒๐,๐๐๐.๐๐	๒๐,๐๐๐.๐๐	๑๕ มี.ย. ๒๕๖๖
๑๖	เครื่องพิมพ์ Multifunction แบบฉีดหมึกพร้อมติดตั้งถังหมึกพิมพ์ (Ink Tank Printer)	จัดซื้อเครื่องพิมพ์ฯ จำนวน ๑ เครื่อง	๗,๕๐๐.๐๐	๗,๕๐๐.๐๐	๒๐ ก.พ. ๒๕๖๖
๑๗	เครื่องสำรองไฟฟ้า ขนาด ๘๐๐ VA	จัดซื้อเครื่องสำรองไฟฟ้า จำนวน ๑ เครื่อง	๒,๕๐๐.๐๐	๒,๕๐๐.๐๐	๑๕ มี.ย. ๒๕๖๖
๑๘	เครื่องสำรองไฟฟ้า ขนาด ๘๐๐ VA (๑)	จัดซื้อเครื่องสำรองไฟฟ้า จำนวน ๕ เครื่อง	๑๗,๕๐๐.๐๐	๑๗,๕๐๐.๐๐	๒๒ ก.ย. ๒๕๖๖
จำนวน ๑๘ โครงการ			๙๕๑,๓๗๐.๐๐	๙๔๙,๕๐๐.๐๐	



## สรุปผลสำเร็จของแผนพัฒนาท้องถิ่น พ.ศ. ๒๕๖๖-๒๕๗๐

## ความสำเร็จของการนำแผนพัฒนาสู่การปฏิบัติ ประจำปีงบประมาณ พ.ศ. ๒๕๖๖

ยุทธศาสตร์การพัฒนา	จำนวนตาม แผนฯ	โครงการที่ ดำเนินการ และเบิกจ่าย	งบประมาณตาม แผนพัฒนาท้องถิ่น ปี ๒๕๖๖ (บาท)	งบประมาณ ปี ๒๕๖๖ ที่เบิกจ่ายจริง (บาท)
๑. ยุทธศาสตร์ด้านโครงสร้างพื้นฐาน	๗๒	๓๖	๕๙,๐๙๕,๖๕๐.๐๐	๓๕,๐๐๕,๐๑๔.๐๐
๒. ยุทธศาสตร์ด้านการอนุรักษ์ ทรัพยากรธรรมชาติและสิ่งแวดล้อม	๙	๕	๑,๗๙๐,๐๐๐.๐๐	๑,๕๐๘,๗๓๒.๕๐
๓. ยุทธศาสตร์ด้านการพัฒนาสังคม/ชุมชน	๑๕๘	๔๖	๖๙,๒๐๒,๔๐๐.๐๐	๒๗,๔๘๓,๘๘๕.๖๓
๔. ยุทธศาสตร์ด้านเศรษฐกิจ	๑๐	๔	๓,๐๙๐,๐๐๐.๐๐	๒๐๐,๔๒๐.๖๘
๕. ยุทธศาสตร์การบริหารและพัฒนาองค์กร	๔๖	๑๐๖*	๑๓,๑๔๗,๐๐๐.๐๐	๖,๖๕๒,๓๙๗.๐๐
<b>รวมทุกยุทธศาสตร์</b>	<b>๒๙๕</b>	<b>๑๙๗</b>	<b>๑๔๖,๓๒๕,๐๕๐.๐๐</b>	<b>๗๐,๘๕๐,๔๙๙.๘๑</b>
<b>คิดเป็นร้อยละ</b>		<b>๖๖.๗๘</b>		<b>๔๘.๔๒</b>

หมายเหตุ : \*การจัดซื้อจัดหาครุภัณฑ์ที่ไม่ใช่การจัดบริการสาธารณะ จึงไม่ปรากฏในแผนพัฒนาท้องถิ่น (พ.ศ. ๒๕๖๖-๒๕๗๐)  
ประจำปีงบประมาณ พ.ศ. ๒๕๖๖



**แบบการติดตามและประเมินผลเชิงคุณภาพ**  
**แบบประเมินความพึงพอใจของประชาชนที่มีต่อการดำเนินการ**  
**สำนักงานเทศบาลเมืองพิชัย อำเภอเมืองลำปาง จังหวัดลำปาง**  
**ประจำปี พ.ศ. ๒๕๖๖**

การสำรวจความพึงพอใจของประชาชนที่มีต่อการดำเนินงานของเทศบาลเมืองพิชัย อำเภอเมืองลำปาง จังหวัดลำปาง มีวัตถุประสงค์เพื่อสำรวจระดับความพึงพอใจของประชาชนที่มีต่อการดำเนินงานของเทศบาลเมืองพิชัย อำเภอเมืองลำปาง จังหวัดลำปางตามแผนพัฒนาท้องถิ่น (พ.ศ. ๒๕๖๖-๒๕๗๐) และเพื่อศึกษาปัญหาและข้อเสนอแนะที่มีต่อการดำเนินงานตามยุทธศาสตร์ โดยได้ทำการสำรวจความพึงพอใจของประชาชนที่มีต่อการดำเนินงานตามยุทธศาสตร์ ๕ ยุทธศาสตร์ ในช่วงปีงบประมาณ พ.ศ. ๒๕๖๖ โดยมีกลุ่มตัวอย่าง จำนวน ๑๖๘ คน โดยมีรายละเอียดดังนี้

**ส่วนที่ ๑ ข้อมูลส่วนบุคคลของผู้ตอบแบบสอบถาม**

**๑.๑ เพศ**

เพศ	จำนวน (คน)	คิดเป็นร้อยละ
- ชาย	๖๙	๔๑.๐๗
- หญิง	๙๙	๕๘.๙๓
รวม	๑๖๘	๑๐๐.๐๐

จากการสำรวจความพึงพอใจของประชาชนที่มีต่อการดำเนินงานฯ ข้อมูลเพศของผู้ตอบแบบสอบถาม พบว่า เป็นเพศชาย จำนวน ๖๙ คน คิดเป็นร้อยละ ๔๑.๐๗ และเพศหญิง จำนวน ๙๙ คน คิดเป็นร้อยละ ๕๘.๙๓

**๑.๒ ระดับการศึกษา**

ระดับการศึกษา	จำนวน (คน)	คิดเป็นร้อยละ
- ประถมศึกษา	๔๒	๒๕.๐๐
- มัธยมศึกษา	๕๓	๓๑.๕๕
- อนุปริญญา	๔๓	๒๕.๖๐
- ปริญญาตรี	๒๖	๑๕.๔๗
- สูงกว่าปริญญาตรี	๑	๐.๖๐
- อื่นๆ	๓	๑.๗๘
รวม	๑๖๘	๑๐๐.๐๐



จากการสำรวจความพึงพอใจของประชาชนที่มีต่อการดำเนินงานฯ ข้อมูลระดับการศึกษาของผู้ตอบแบบสอบถาม พบว่า ระดับประถมศึกษา จำนวน ๔๒ คน คิดเป็นร้อยละ ๒๕.๐๐ รองลงมา คือ ระดับมัธยมศึกษา จำนวน ๕๓ คน คิดเป็นร้อยละ ๓๑.๕๕, ระดับอนุปริญญา จำนวน ๔๓ คน คิดเป็นร้อยละ ๒๕.๖๐, ระดับปริญญาตรี จำนวน ๒๖ คน คิดเป็นร้อยละ ๑๕.๔๓, ระดับสูงกว่าปริญญาตรี จำนวน ๑ คน คิดเป็นร้อยละ ๐.๖๐ และอื่นๆ จำนวน ๓ คน คิดเป็นร้อยละ ๑.๗๘ ตามลำดับ

### ๑.๓ อาชีพหลัก

อาชีพหลัก	จำนวน (คน)	คิดเป็นร้อยละ
- รับราชการ/รัฐวิสาหกิจ	๒๑	๑๒.๕๐
- พนักงานเอกชน	๑๙	๑๑.๓๑
- ค้าขาย	๔๑	๒๔.๔๐
- รับจ้างทั่วไป	๕๖	๓๓.๓๓
- นักเรียน/นักศึกษา	๗	๔.๑๗
- เกษตรกร	๒๑	๑๒.๕๐
- อื่นๆ	๓	๑.๗๙
<b>รวม</b>	<b>๑๖๘</b>	<b>๑๐๐.๐๐</b>

จากการสำรวจความพึงพอใจของประชาชนที่มีต่อการดำเนินงานฯ พบว่า อาชีพหลักของผู้ตอบแบบสอบถามสูงสุด คือ อาชีพรับจ้างทั่วไป จำนวน ๕๖ คน คิดเป็นร้อยละ ๓๓.๓๓ รองลงมา คือ อาชีพค้าขาย จำนวน ๔๑ คน คิดเป็นร้อยละ ๒๔.๔๐, อาชีพรับราชการ/รัฐวิสาหกิจ จำนวน ๒๑ คน คิดเป็นร้อยละ ๑๒.๕๐, อาชีพเกษตรกร จำนวน ๒๑ คน คิดเป็นร้อยละ ๑๒.๕๐, อาชีพพนักงานเอกชน จำนวน ๑๙ คน คิดเป็นร้อยละ ๑๑.๓๑, อาชีพนักเรียน/นักศึกษา จำนวน ๗ คน คิดเป็นร้อยละ ๔.๑๗ และอาชีพอื่นๆ จำนวน ๓ คน คิดเป็นร้อยละ ๑.๗๙ ตามลำดับ

### ๑.๔ อายุ

อาชีพหลัก	จำนวน (คน)	คิดเป็นร้อยละ
- อายุต่ำกว่า ๑๕ ปี	๒	๑.๑๙
- อายุ ๑๕ - ๒๕ ปี	๒๓	๑๓.๖๙
- อายุ ๒๖ - ๖๐ ปี	๑๒๒	๗๒.๖๒
- อายุ ๖๑ ปีขึ้นไป	๒๑	๑๒.๕๐
<b>รวม</b>	<b>๑๖๘</b>	<b>๑๐๐.๐๐</b>

จากการสำรวจความพึงพอใจของประชาชนที่มีต่อการดำเนินงานฯ พบว่า อายุของผู้ตอบแบบสอบถามสูงสุด คือ อายุ ๒๖-๖๐ ปี จำนวน ๑๒๒ คน คิดเป็นร้อยละ ๗๒.๖๒ รองลงมา อายุ ๑๕-๒๕ ปี จำนวน ๒๓ คน คิดเป็นร้อยละ ๑๓.๖๙ คน, อายุ ๖๑ ปีขึ้นไป จำนวน ๒๑ คน คิดเป็นร้อยละ ๑๒.๕๐, และอายุต่ำกว่า ๑๕ ปี จำนวน ๒ คน คิดเป็นร้อยละ ๑.๑๙ ตามลำดับ



## ส่วนที่ ๒ ความพึงพอใจของประชาชนในเขตเทศบาลเมืองพิชัยตามยุทธศาสตร์

เทศบาลเมืองพิชัย ได้ดำเนินการสำรวจความพึงพอใจของประชาชนต่อการดำเนินงานของเทศบาลเมืองพิชัย ประจำปีงบประมาณ พ.ศ. ๒๕๖๖ โดยได้แยกตามยุทธศาสตร์การพัฒนา ทั้ง ๕ ยุทธศาสตร์ ได้แก่

ยุทธศาสตร์ที่ ๑ ยุทธศาสตร์การพัฒนาโครงสร้างพื้นฐาน

ยุทธศาสตร์ที่ ๒ ยุทธศาสตร์การพัฒนาทรัพยากรธรรมชาติและสิ่งแวดล้อม

ยุทธศาสตร์ที่ ๓ ยุทธศาสตร์การพัฒนาการศึกษา การพัฒนาคุณภาพชีวิต เด็ก สตรี ผู้สูงอายุ ผู้ป่วยต่าง ๆ และผู้พิการ การส่งเสริมศิลปะ วัฒนธรรมและประเพณีท้องถิ่น การสร้างความเข้มแข็งของชุมชน ด้านต่างๆ

ยุทธศาสตร์ที่ ๔ ยุทธศาสตร์ด้านเกี่ยวกับการส่งเสริมอาชีพ การสร้างรายได้ให้ชุมชน

ยุทธศาสตร์ที่ ๕ ยุทธศาสตร์ด้านเกี่ยวกับการพัฒนาองค์กร การปรับปรุงสำนักงาน อุปกรณ์ต่าง ๆ ที่อำนวยความสะดวกต่อการติดต่อราชการ

จากผลการประเมินจากแบบสอบถามความพึงพอใจของประชาชนต่อการดำเนินงานของเทศบาลเมืองพิชัยตามยุทธศาสตร์ สามารถวิเคราะห์รายละเอียดได้ดังนี้

### ๑. ผลสำรวจความพึงพอใจของประชาชนต่อยุทธศาสตร์การพัฒนาโครงสร้างพื้นฐาน

ความพึงพอใจของประชาชน	จำนวนกลุ่มตัวอย่าง (คน)	คิดเป็นร้อยละ
พอใจมากที่สุด	๒๒	๑๓.๑๐
พอใจมาก	๗๘	๔๖.๔๓
พอใจปานกลาง	๖๑	๓๖.๓๑
ต้องปรับปรุง	๗	๔.๑๖
<b>รวม</b>	<b>๑๖๘</b>	<b>๑๐๐.๐๐</b>

การสำรวจความพึงพอใจของประชาชนต่อยุทธศาสตร์การพัฒนาโครงสร้างพื้นฐาน เมื่อพิจารณาแล้วพบว่า ประชาชนกลุ่มตัวอย่างมีความพึงพอใจระดับ “มาก” จำนวน ๗๘ คน คิดเป็นร้อยละ ๔๖.๔๓ รองลงมา คือ ความพึงพอใจระดับ “ปานกลาง” จำนวน ๖๑ คน คิดเป็นร้อยละ ๓๖.๓๑, ความพึงพอใจระดับ “มากที่สุด” จำนวน ๒๒ คน คิดเป็นร้อยละ ๑๓.๑๐ และความพึงพอใจระดับ “ต้องปรับปรุง” จำนวน ๗ คน คิดเป็นร้อยละ ๔.๑๖ ตามลำดับ

**๒. ผลสำรวจความพึงพอใจของประชาชนต่อยุทธศาสตร์การพัฒนาทรัพยากรธรรมชาติและสิ่งแวดล้อม**

ความพึงพอใจของประชาชน	จำนวนกลุ่มตัวอย่าง (คน)	คิดเป็นร้อยละ
พอใจมากที่สุด	๒๖	๑๕.๕๗
พอใจมาก	๘๐	๔๗.๖๒
พอใจปานกลาง	๕๗	๓๓.๕๓
ต้องปรับปรุง	๕	๒.๙๘
<b>รวม</b>	<b>๑๖๘</b>	<b>๑๐๐.๐๐</b>

การสำรวจความพึงพอใจของประชาชนต่อยุทธศาสตร์การพัฒนาทรัพยากรธรรมชาติและสิ่งแวดล้อม เมื่อพิจารณาแล้ว พบว่า ประชาชนกลุ่มตัวอย่างมีความพึงพอใจระดับ “มาก” จำนวน ๘๐ คน คิดเป็นร้อยละ ๔๗.๖๒ รองลงมา คือ ความพึงพอใจระดับ “ปานกลาง” จำนวน ๕๗คน คิดเป็นร้อยละ ๓๓.๕๓, ความพึงพอใจระดับ “มากที่สุด” จำนวน ๒๖ คน คิดเป็นร้อยละ ๑๕.๕๗ และความพึงพอใจระดับ “ต้องปรับปรุง” จำนวน ๕ คน คิดเป็นร้อยละ ๒.๙๘ ตามลำดับ

**๓. ผลสำรวจความพึงพอใจของประชาชนต่อยุทธศาสตร์การพัฒนาศึกษา การพัฒนาคุณภาพชีวิต เด็ก สตรี ผู้สูงอายุ ผู้ป่วยต่าง ๆ และผู้พิการ การส่งเสริมศิลปะ วัฒนธรรมและประเพณีท้องถิ่น การสร้างความเข้มแข็งของชุมชนด้านต่างๆ**

ความพึงพอใจของประชาชน	จำนวนกลุ่มตัวอย่าง (คน)	คิดเป็นร้อยละ
พอใจมากที่สุด	๒๖	๑๕.๕๘
พอใจมาก	๖๖	๓๙.๒๙
พอใจปานกลาง	๗๒	๔๒.๘๕
ต้องปรับปรุง	๔	๒.๓๘
<b>รวม</b>	<b>๑๖๘</b>	<b>๑๐๐.๐๐</b>

การสำรวจความพึงพอใจของประชาชนต่อยุทธศาสตร์การพัฒนาศึกษา การพัฒนาคุณภาพชีวิต เด็ก สตรี ผู้สูงอายุ ผู้ป่วยต่าง ๆ และผู้พิการ การส่งเสริมศิลปะ วัฒนธรรมและประเพณีท้องถิ่น การสร้างความเข้มแข็งของชุมชนด้านต่างๆ เมื่อพิจารณาแล้ว พบว่า ประชาชนกลุ่มตัวอย่างมีความพึงพอใจระดับ “ปานกลาง” จำนวน ๗๒ คน คิดเป็นร้อยละ ๔๒.๘๕ รองลงมา คือ ความพึงพอใจระดับ “มาก” จำนวน ๖๖ คน คิดเป็นร้อยละ ๓๙.๒๙, ความพึงพอใจระดับ “มากที่สุด” จำนวน ๒๖ คน คิดเป็นร้อยละ ๑๕.๕๘ และความพึงพอใจระดับ “ต้องปรับปรุง” จำนวน ๔ คน คิดเป็นร้อยละ ๒.๓๘ ตามลำดับ

**๔. ผลสำรวจความพึงพอใจของประชาชนต่อยุทธศาสตร์เกี่ยวกับการส่งเสริมอาชีพ การสร้างรายได้ให้ชุมชน**

ความพึงพอใจของประชาชน	จำนวนกลุ่มตัวอย่าง (คน)	คิดเป็นร้อยละ
พอใจมากที่สุด	๒๕	๑๔.๘๘
พอใจมาก	๔๖	๒๗.๓๘
พอใจปานกลาง	๘๖	๕๑.๑๙
ต้องปรับปรุง	๑๑	๖.๕๕
<b>รวม</b>	<b>๑๖๘</b>	<b>๑๐๐.๐๐</b>

การสำรวจความพึงพอใจของประชาชนต่อยุทธศาสตร์เกี่ยวกับการส่งเสริมอาชีพ การสร้างรายได้ให้ชุมชน เมื่อพิจารณาแล้ว พบว่า ประชาชนกลุ่มตัวอย่างมีความพึงพอใจระดับ “ปานกลาง” จำนวน ๘๖ คน คิดเป็นร้อยละ ๕๑.๑๙ รองลงมา คือ ความพึงพอใจระดับ “มาก” จำนวน ๔๖ คน คิดเป็นร้อยละ ๒๗.๓๘, ความพึงพอใจระดับ “มากที่สุด” จำนวน ๒๕ คน คิดเป็นร้อยละ ๑๔.๘๘ และความพึงพอใจระดับ “ต้องปรับปรุง” จำนวน ๑๑ คน คิดเป็นร้อยละ ๖.๕๕ ตามลำดับ

**๕. ผลสำรวจความพึงพอใจของประชาชนต่อยุทธศาสตร์ด้านเกี่ยวกับการพัฒนาองค์กร การปรับปรุงสำนักงาน อุปกรณ์ต่าง ๆ ที่อำนวยความสะดวกต่อการติดต่อราชการ**

ความพึงพอใจของประชาชน	จำนวนกลุ่มตัวอย่าง (คน)	คิดเป็นร้อยละ
พอใจมากที่สุด	๒๔	๑๔.๒๙
พอใจมาก	๖๕	๓๘.๖๙
พอใจปานกลาง	๗๑	๔๒.๒๖
ต้องปรับปรุง	๘	๔.๗๖
<b>รวม</b>	<b>๑๖๘</b>	<b>๑๐๐.๐๐</b>

การสำรวจความพึงพอใจของประชาชนต่อยุทธศาสตร์การพัฒนาเกี่ยวกับการพัฒนาองค์กร การปรับปรุงสำนักงาน อุปกรณ์ต่าง ๆ ที่อำนวยความสะดวกต่อการติดต่อราชการ เมื่อพิจารณาแล้ว พบว่า ประชาชนกลุ่มตัวอย่างมีความพึงพอใจระดับ “ปานกลาง” จำนวน ๗๑ คน คิดเป็นร้อยละ ๔๒.๒๖ รองลงมา คือ ความพึงพอใจระดับ “มาก” จำนวน ๖๕ คน คิดเป็นร้อยละ ๓๘.๖๙, ความพึงพอใจระดับ “มากที่สุด” จำนวน ๒๔ คน คิดเป็นร้อยละ ๑๔.๒๙ และความพึงพอใจระดับ “ต้องปรับปรุง” จำนวน ๘ คน คิดเป็นร้อยละ ๔.๗๖ ตามลำดับ



**๖. ผลสำรวจความพึงพอใจของประชาชนต่อภาพรวมการพัฒนาของเทศบาลเมืองพิชัย**

ความพึงพอใจของประชาชน	จำนวนกลุ่มตัวอย่าง (คน)	คิดเป็นร้อยละ
พอใจมากที่สุด	๒๖	๑๕.๔๘
พอใจมาก	๕๖	๓๓.๓๓
พอใจปานกลาง	๗๖	๔๕.๒๔
ต้องปรับปรุง	๑๐	๕.๙๕
<b>รวม</b>	<b>๑๖๘</b>	<b>๑๐๐.๐๐</b>

การสำรวจความพึงพอใจของประชาชนต่อภาพรวมการพัฒนาของเทศบาลเมืองพิชัย เมื่อพิจารณาแล้ว พบว่า ประชาชนกลุ่มตัวอย่างมีความพึงพอใจระดับ “ปานกลาง” จำนวน ๗๖ คน คิดเป็นร้อยละ ๔๕.๒๔ รองลงมา คือ ความพึงพอใจระดับ “มาก” จำนวน ๕๖ คน คิดเป็นร้อยละ ๓๓.๓๓, ความพึงพอใจระดับ “มากที่สุด” จำนวน ๒๖ คน คิดเป็นร้อยละ ๑๕.๔๘ และความพึงพอใจระดับ “ต้องปรับปรุง” จำนวน ๑๐ คน คิดเป็นร้อยละ ๕.๙๕ ตามลำดับ

**ข้อเสนอแนะ**จากผู้ตอบแบบสอบถามความพึงพอใจของประชาชนต่อการดำเนินงานของเทศบาลเมืองพิชัย ประจำปีงบประมาณ พ.ศ. ๒๕๖๖ จากผู้ตอบแบบสอบถามซึ่งเป็นกลุ่มเป้าหมาย คือ ประชาชนในเขตเทศบาลเมืองพิชัย จำนวน ๑๖๘ คน โดยได้ให้ข้อเสนอแนะในด้านต่างๆ สามารถสรุปได้ดังนี้

๑. เทศบาลเมืองพิชัยมีการพัฒนาที่ดี อยากให้มีการพัฒนาที่ดีขึ้นอย่างต่อเนื่อง
๒. พัฒนาการให้บริการของเจ้าหน้าที่เทศบาลเมืองพิชัย
๓. ติดตั้งกระจกโค้งมนตามแยกและจุดเสี่ยงต่างๆ ในพื้นที่



### **ความคิดเห็นและข้อเสนอแนะของคณะกรรมการติดตามและประเมินผลแผนพัฒนาเทศบาลเมืองพิชัย**

ที่มีต่อการติดตามและประเมินผลแผนพัฒนาเทศบาลเมืองพิชัย ประจำปีงบประมาณ พ.ศ. ๒๕๖๖ และการสำรวจความพึงพอใจของประชาชนในเขตพื้นที่เทศบาลเมืองพิชัยต่อการดำเนินงานตามยุทธศาสตร์การพัฒนา ดังนี้

#### **ปัญหาและอุปสรรค**

๑. โครงการที่บรรจุไว้ในแผนพัฒนาท้องถิ่น (พ.ศ. ๒๕๖๖-๒๕๗๐) ของเทศบาลเมืองพิชัย มีจำนวนมาก ไม่สอดคล้องกับงบประมาณที่ได้รับการจัดสรร ทำให้การประเมินผลความสำเร็จการนำไปสู่การปฏิบัติมีระดับความสำเร็จค่อนข้างต่ำ
๒. การพัฒนาตามยุทธศาสตร์ของเทศบาลเมืองพิชัยกระจุกตัวอยู่ในด้านโครงสร้างพื้นฐาน ประชาชนขาดการให้ความสำคัญด้านสิ่งแวดล้อมและด้านเศรษฐกิจ การสร้างรายได้มีค่อนข้างน้อย

#### **ข้อเสนอแนะ**

๑. เพื่อให้การดำเนินโครงการของเทศบาลเมืองพิชัยบรรลุเป้าหมายที่กำหนดเอาไว้ในแผนพัฒนาท้องถิ่น จึงเห็นควรให้ผู้บริหารท้องถิ่นและหัวหน้าหน่วยงานเร่งรัดการดำเนินโครงการที่บรรจุไว้ในเทศบัญญัติงบประมาณรายจ่ายประจำปีให้ครบทุกโครงการโดยดำเนินการตามห้วงเวลาที่กำหนดเอาไว้ในแผนการดำเนินงานของเทศบาลเมืองพิชัย
๒. การติดตามผลการดำเนินงานตามยุทธศาสตร์การพัฒนาของเทศบาลเมืองพิชัย ในยุทธศาสตร์ที่ ๒ ด้านการอนุรักษ์ทรัพยากรธรรมชาติและสิ่งแวดล้อม และยุทธศาสตร์ที่ ๔ ด้านการพัฒนาเศรษฐกิจ มีจำนวนโครงการและงบประมาณในการพัฒนาค่อนข้างน้อย อยากให้ทางหน่วยงานและผู้นำชุมชนให้คำแนะนำแก่ประชาชนในการพิจารณาเสนอโครงการให้เพิ่มมากขึ้น
๓. คณะกรรมการฯ ให้มีการสำรวจแบบสอบถามความพึงพอใจต่อการดำเนินงานของเทศบาลเมืองพิชัยให้เพิ่มมากขึ้น ไม่น้อยกว่า ๓๐๐ ชุด และเพิ่มข้อคำถามเกี่ยวกับการปรับปรุงในแต่ละยุทธศาสตร์ที่ประชาชนต้องการให้เทศบาลเมืองพิชัยมีการพัฒนาด้านใดหรือเรื่องใด
๔. คณะกรรมการฯ เสนอให้มีการติดตามโครงการหรือกิจกรรมในแต่ละยุทธศาสตร์การพัฒนา โดยฝ่ายเลขานุการฯ จะดำเนินการเชิญคณะกรรมการฯ ร่วมสังเกตการณ์และประเมินความพึงพอใจในการดำเนินการของโครงการนั้นๆ จากกลุ่มเป้าหมายและผู้มีส่วนได้ส่วนเสีย และนำผลการติดตามและประเมินดังกล่าวมาพิจารณาและนำเสนอรายงานให้แก่ผู้บริหารท้องถิ่นรับทราบต่อไป

ภาคผนวก

**แบบสำรวจติดตามและประเมินผลความพึงพอใจในการดำเนินงานตามยุทธศาสตร์  
ของเทศบาลเมืองพิชัย อำเภอเมืองลำปาง จังหวัดลำปาง**

ประจำปีงบประมาณ พ.ศ. ๒๕๖๖  
บ้าน.....

**ส่วนที่ ๑**

**ข้อมูลทั่วไป**

๑. เพศ  ชาย  หญิง
๒. การศึกษา  ประถมศึกษา  มัธยมศึกษาหรือเทียบเท่า  
 อนุปริญญาหรือเทียบเท่า  ปริญญาตรี  
 สูงกว่าปริญญาตรี  อื่นๆ .....
๓. อาชีพหลัก  รับราชการ  เอกชน รัฐวิสาหกิจ  ค้าขาย/ธุรกิจส่วนตัว  
 รับจ้าง  นักเรียน นักศึกษา  เกษตรกร  
 อื่นๆ.....
๔. อายุ  ต่ำกว่า ๑๕ ปี  อายุ ๑๕ - ๒๕ ปี  
 อายุ ๒๖ - ๖๐ ปี  อายุ ๖๑ ปีขึ้นไป

**ส่วนที่ ๒** จากโครงการด้านต่างๆ ที่เทศบาลดำเนินการในเขตพื้นที่ ท่านมีความพึงพอใจแต่ละด้านอย่างไร

ประเภทยุทธศาสตร์	ความพึงพอใจ			
	มากที่สุด	มาก	ปานกลาง	ต้องปรับปรุง
๑. ยุทธศาสตร์ด้านโครงสร้างพื้นฐาน เช่น ถนน สะพาน ไฟฟ้า สาธารณะ อาคาร สิ่งก่อสร้างสาธารณูปโภค สาธารณูปการ				
๒. ยุทธศาสตร์เกี่ยวกับการอนุรักษ์ทรัพยากรธรรมชาติและสิ่งแวดล้อม เช่น การจัดการขยะ โครงการปลูกต้นไม้ โครงการปรับภูมิทัศน์ต่างๆ โครงการถนนไร้ฝุ่น				
๓. ยุทธศาสตร์ด้านเกี่ยวกับการศึกษา การพัฒนาคุณภาพชีวิตเด็ก สตรี ผู้สูงอายุ ผู้ป่วยต่างๆ และผู้พิการ การส่งเสริมศิลปะ วัฒนธรรม และประเพณีท้องถิ่น การสร้างความเข้มแข็งของชุมชนด้านต่างๆ				
๔. ยุทธศาสตร์เกี่ยวกับการส่งเสริมอาชีพ การสร้างรายได้ให้ชุมชน				
๕. ยุทธศาสตร์ด้านเกี่ยวกับการพัฒนาองค์กร การปรับปรุงสำนักงาน อุปกรณ์ต่างๆ ที่อำนวยความสะดวกต่อการติดต่อราชการ				
๖. ภาพรวมการพัฒนาของเทศบาลเมืองพิชัย				

**ส่วนที่ ๓** ข้อเสนอแนะ (ท่านมีข้อเสนอแนะ หรืออยากให้ทางเทศบาลฯ ปรับปรุง แก้ไข เรื่องใดบ้าง โปรดระบุ)

.....  
 .....