



การจัดการความรู้ KM (Knowledge Management)

ความก้าวหน้าในสายงานของข้าราชการท้องถิ่น
ในระบบจำแนกตำแหน่ง (Career path)

จัดทำโดย
งานการเจ้าหน้าที่ สำนักปลัดเทศบาล
เทศบาลเมืองพิชัย



คำนำ

การจัดทำ KM (Knowledge Management) ความก้าวหน้าในสายงานของข้าราชการท้องถิ่น ในระบบจำแนกตำแหน่ง (Career path) ของเทศบาลเมืองพิชัย มีวัตถุประสงค์เพื่อให้บุคลากรมองเห็น ความก้าวหน้าในสายอาชีพ และมีหลักเกณฑ์ในการแต่งตั้ง โยกย้าย และการ สับเปลี่ยน หมุนเวียนตำแหน่ง ที่ชัดเจน โปร่งใส และเป็นธรรม ซึ่งจะทำให้บุคลากรเกิดความมั่นใจในระบบการบริหาร ทรัพยากรบุคคล ของเทศบาลเมืองพิชัย ก่อให้เกิดการกระตุ้นการพัฒนาตนเองไปสู่ ความสำเร็จในอาชีพ รวมทั้งเพื่อเป็นการดึงดูด จูงใจ และรักษาบุคลากรที่มีความสามารถให้อยู่กับองค์กรตลอดไป

งานการเจ้าหน้าที่
สำนักปลัดเทศบาล
ตุลาคม ๒๕๕๙



ความก้าวหน้าในสายงานของข้าราชการท้องถิ่นในระบบจำแนกตำแหน่ง (Career path) เทศบาลเมืองพิชัย

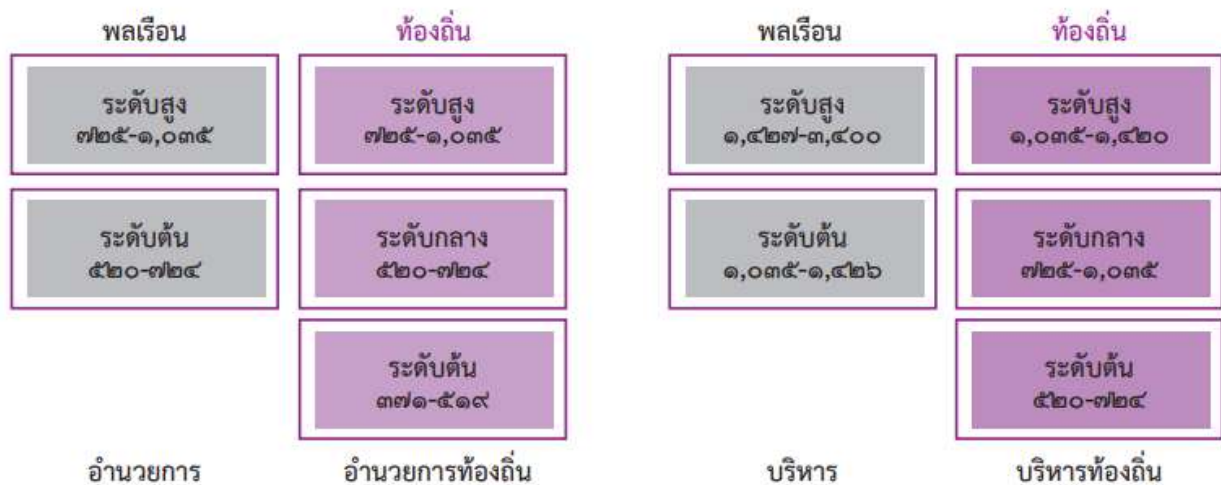
ที่มาและประโยชน์ที่ได้รับจากการเปลี่ยนแปลง

คณะกรรมการมาตรฐานการบริหารงานบุคคลส่วนท้องถิ่น (ก.ถ.) เป็นองค์กรที่จัดตั้งขึ้นตามพระราชบัญญัติระเบียบบริหารงานบุคคลส่วนท้องถิ่น พ.ศ. ๒๕๔๒ โดยมีอำนาจหน้าที่ในการกำหนด มาตรฐานกลางและแนวทางการรักษาระบบคุณธรรมเกี่ยวกับการบริหารงานบุคคลขององค์กรปกครองส่วนท้องถิ่น รวมถึงการกำหนดแนวทางการพัฒนาการบริหารงานบุคคลส่วนท้องถิ่นเพื่อรองรับการกระจายอำนาจ ตลอดจนให้คำปรึกษา คำแนะนำและพิจารณาปัญหาเกี่ยวกับการบริหารงานบุคคลส่วนท้องถิ่น แก่องค์กรปกครองส่วนท้องถิ่น โดยมีสำนักงานคณะกรรมการมาตรฐานการบริหารงานบุคคลส่วนท้องถิ่น (สำนักงาน ก.ถ.) เป็นหน่วยรับผิดชอบงานในราชการของคณะกรรมการมาตรฐานการบริหารงานบุคคล ส่วนท้องถิ่น และมีหน้าที่ในการจัดประชุมสัมมนา ฝึกอบรม รวมทั้งการประชาสัมพันธ์และเผยแพร่ความรู้ เกี่ยวกับการบริหารงานบุคคลส่วนท้องถิ่น ก.ถ. ได้มีมติในการประชุมครั้งที่ ๔/๒๕๕๖ เมื่อวันที่ ๑๘ เมษายน ๒๕๕๖ เห็นชอบในหลักการให้มี การปรับปรุงระบบจำแนกตำแหน่งของข้าราชการส่วนท้องถิ่นจากระบบซีเป็นระบบแท่ง (Broadband) และให้มีการดำเนินการเพิ่มประสิทธิภาพการบริหารงานบุคคลส่วนท้องถิ่น โดยการปรับปรุงระบบบริหารงาน บุคคลส่วนท้องถิ่นในภาพรวมทั้งระบบ รวมทั้งได้มีมติในการประชุมครั้งที่ ๘/๒๕๕๖ เมื่อวันที่ ๓๑ ตุลาคม ๒๕๕๖ และครั้งที่ ๙/๒๕๕๖ เมื่อวันที่ ๒๑ พฤศจิกายน ๒๕๕๖ เห็นชอบกรอบแนวทางการดำเนินการและ แผนปฏิบัติการเพิ่มประสิทธิภาพการบริหารงานบุคคลส่วนท้องถิ่น เพื่อใช้เป็นแนวทางในการดำเนินการ เข้าสู่ระบบใหม่เพื่อรองรับการเปลี่ยนแปลงที่จะเกิดขึ้น ตลอดจนได้มีมติในการประชุมครั้งที่ ๔/๒๕๕๗ เมื่อวันที่ ๒๙ พฤษภาคม ๒๕๕๗ เห็นชอบในหลักการการสร้างความสมบูรณ์ของระบบการบริหารงานบุคคล ส่วนท้องถิ่นตามแผนปฏิบัติการเพิ่มประสิทธิภาพการบริหารงานบุคคลส่วนท้องถิ่น โดยให้มีการปรับปรุง ระบบการบริหารงานบุคคลส่วนท้องถิ่นใหม่ทั้งระบบ และได้มีประกาศคณะกรรมการมาตรฐาน การบริหารงานบุคคลส่วนท้องถิ่น เรื่อง กำหนดมาตรฐานกลางการบริหารงานบุคคลส่วนท้องถิ่น (ฉบับที่ ๔) ลงวันที่ ๒๖ ธันวาคม ๒๕๕๗ ให้มีผลใช้บังคับตั้งแต่วันที่ ๑ มกราคม ๒๕๕๘ เป็นต้นไป



การเปลี่ยนแปลงจาก “ระบบซี” เป็น “ระบบแห่ง” ของข้าราชการส่วนท้องถิ่น แม้จะยึดหลักการ ตามหลักวิชาการและมาตรฐานสากลเหมือนกันแต่มีรายละเอียดการแบ่งระดับชั้นงานไม่เหมือนกับระบบแห่ง ของข้าราชการพลเรือน และข้าราชการกรุงเทพมหานคร เนื่องจากมีการปรับแต่งระบบให้สอดคล้องและเหมาะสมกับบริบทขององค์กรปกครองส่วนท้องถิ่น ทั้งนี้อาจสรุปได้ดังต่อไปนี้

❖ ระดับตำแหน่งในบางประเภท (แห่ง) มีความแตกต่างกัน เนื่องจากลักษณะงานที่แตกต่าง เช่น ตำแหน่งประเภทอำนวยการท้องถิ่น มี ๓ ระดับ ในขณะที่ตำแหน่งระดับอำนวยการของข้าราชการพลเรือน มี ๒ ระดับ เนื่องจากมีความแตกต่างกันในบริบทของงานและหน้าที่รับผิดชอบของข้าราชการพลเรือน และข้าราชการและพนักงานส่วนท้องถิ่น อย่างไรก็ตามได้ระบบแห่งนี้ข้าราชการพลเรือน และข้าราชการส่วนท้องถิ่นสามารถโอนย้ายกันได้ผ่านระบบการประเมินค่างานดังรูปต่อไปนี้



❖ รายละเอียดแนวทางการบริหารงานบุคคล มีความแตกต่างกัน โดยเน้นตอบสนองความต้องการ ของข้าราชการส่วนท้องถิ่นส่วนใหญ่ และเหมาะสมกับสภาพการบริหารงานของท้องถิ่น เช่น

➢ โครงสร้างบัญชีเงินเดือนและการเลื่อนขั้นเงินเดือนยังคงเป็นแบบ “ขั้น” เพื่อให้สอดคล้องกับ บริบทขององค์กรปกครองส่วนท้องถิ่นที่มีนายกองค์กรปกครองส่วนท้องถิ่นเป็นผู้มีอำนาจ สูงสุด ในการประเมินและลดความผูกพันของผลการประเมินในรูปแบบใหม่ที่ข้าราชการและ พนักงานส่วนท้องถิ่นอาจยังไม่คุ้นเคยมากนัก

➢ มีการสร้างโอกาสทางก้าวหน้าในวิชาชีพที่มากขึ้นกว่าระบบเดิม แม้จะกำหนดหลักเกณฑ์ ที่เข้มข้นมากขึ้น และระยะเวลาที่เป็นมาตรฐานมากขึ้น เพื่อทำให้มั่นใจว่าความก้าวหน้า ที่เพิ่มสูงขึ้นนั้นจะมาพร้อมกับศักยภาพของข้าราชการส่วนท้องถิ่นที่เป็นมืออาชีพและ สร้างประโยชน์ให้กับ ประชาชนส่วนท้องถิ่นมากขึ้น สำนักงานปลัดกระทรวงมหาดไทย ๑๖ คู่มือและแนวทางปฏิบัติเพื่อเป็นการ เสริมสร้างความเข้าใจเกี่ยวกับระบบจำแนกตำแหน่งของข้าราชการส่วนท้องถิ่น จากระบบซีเป็นระบบแห่ง

➢ การเลื่อนระดับชั้นงานจะไม่มี “ขั้นพอก” เหมือนในระบบซี แต่จะได้รับ เท่ากับเงินเดือนที่ได้ รับอยู่เดิม หรือหากไม่มีขั้นเดิม ก็ให้ได้รับขั้นเงินเดือนในขั้นใกล้เคียงที่สูงกว่า เหมือนกับภาค ราชการพลเรือน แต่มีโครงสร้างเงินเดือนที่มีเพดานสูงกว่า และการปรับระดับขั้น ที่รองรับระบบแห่งใหม่

➢ การกำหนดเงินประจำตำแหน่งที่สะท้อนลักษณะงานที่แตกต่างกันของแต่ละตำแหน่งงาน แม้ว่าจะอยู่ในระดับชั้นงานเดียวกัน โดยกำหนดให้แตกต่างจากภาคราชการพลเรือน เพื่อดึงดูด สร้างขวัญกำลังใจ และรักษาคนเก่งคนดีในภาคองค์กรปกครองส่วนท้องถิ่น



ระบบแบ่งขององค์กรปกครองส่วนท้องถิ่น

ระบบจำแนกตำแหน่งใหม่ที่เปลี่ยนจากระบบซีเป็นระบบแบ่ง (Broadband) แม้จะยึดหลักการตามหลักวิชาการและมาตรฐานสากลเหมือนกันแต่มีรายละเอียดการแบ่งระดับชั้นงานไม่เหมือนกับระบบแบ่งของข้าราชการพลเรือน และข้าราชการกรุงเทพมหานคร กล่าวคือมีการปรับปรุงหรือเพิ่มระดับชั้นงานของข้าราชการส่วนท้องถิ่น เพื่อให้สะท้อนงานในพื้นที่ที่แตกต่างไปจากส่วนกลาง เช่น ตำแหน่งประเภท อำนวยการของข้าราชการพลเรือนมี ๒ ระดับ คือ อำนวยการระดับต้น และระดับสูง ในขณะที่ในระบบแบ่งของท้องถิ่นนั้น ตำแหน่งประเภทอำนวยการท้องถิ่นมี ๓ ระดับตามลักษณะงานของพื้นที่ ได้แก่ ระดับต้น ระดับกลาง และระดับสูง โดยรายละเอียดของการกำหนดระบบจำแนกตำแหน่งใหม่ของข้าราชการส่วนท้องถิ่น จะแบ่งเป็น ๔ แห่ง (ประเภท) คือ

- ๑) ประเภททั่วไป
- ๒) ประเภทวิชาการ
- ๓) ประเภทอำนวยการท้องถิ่น
- ๔) ประเภทบริหารท้องถิ่น

โดยมีคำจำกัดความของแต่ละประเภทตามหนังสือเวียนที่ มท ๐๘๐๙.๕/ว๕๒ ลงวันที่ ๑๓ พฤศจิกายน ๒๕๕๘ เรื่องการจัดตำแหน่งข้าราชการส่วนท้องถิ่นเข้าสู่ประเภทตำแหน่ง (ระบบแบ่ง) ดังต่อไปนี้

(๑) ตำแหน่งประเภทบริหารท้องถิ่น ได้แก่ ตำแหน่งปลัดองค์กรปกครองส่วนท้องถิ่นและรองปลัด องค์กรปกครองส่วนท้องถิ่น หรือตำแหน่งที่เรียกชื่ออย่างอื่น ตามที่คณะกรรมการกลางข้าราชการ หรือพนักงานส่วนท้องถิ่นกำหนด คู่มือและแนวทางปฏิบัติเพื่อเป็นการเสริมสร้างความเข้าใจเกี่ยวกับระบบจำแนกตำแหน่งของข้าราชการส่วนท้องถิ่น จากระบบซีเป็นระบบแบ่ง ๒๙ สำนักงานปลัดกระทรวงมหาดไทย

(๒) ตำแหน่งประเภทอำนวยการท้องถิ่น ได้แก่ ตำแหน่งหัวหน้าหน่วยงานระดับฝ่าย ระดับส่วนระดับกอง ระดับสำนักในองค์กรปกครองส่วนท้องถิ่น หรือตำแหน่งระดับที่เรียกชื่ออย่างอื่น ตามที่ คณะกรรมการกลางข้าราชการหรือพนักงานส่วนท้องถิ่นกำหนด

(๓) ตำแหน่งประเภทวิชาการ ได้แก่ ตำแหน่งที่จำเป็นต้องใช้ผู้สำเร็จการศึกษาระดับปริญญา ตามมาตรฐานทั่วไปที่คณะกรรมการกลางข้าราชการหรือพนักงานส่วนท้องถิ่นกำหนด เพื่อปฏิบัติงาน ในหน้าที่ของตำแหน่งนั้น

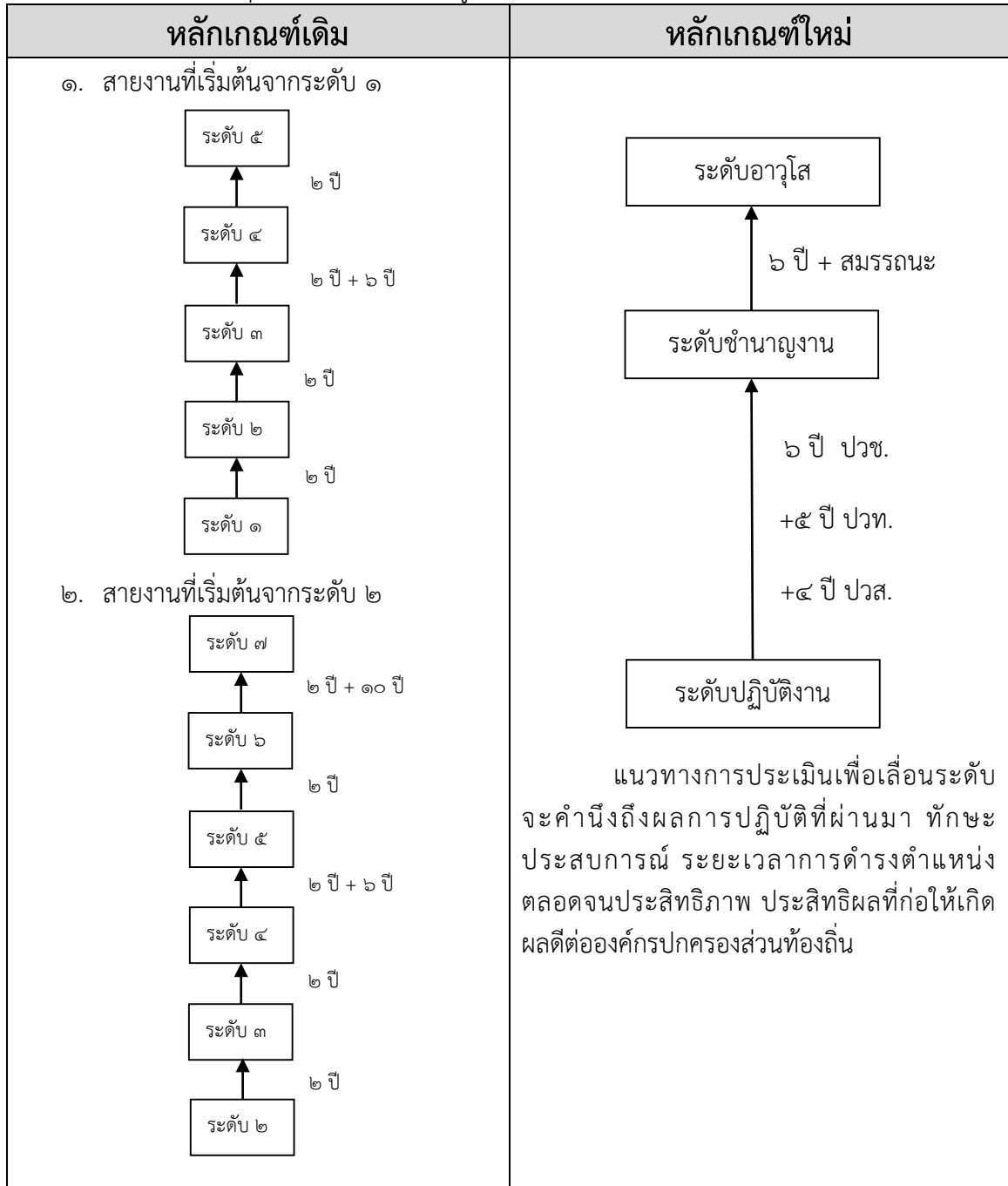
(๔) ตำแหน่งประเภททั่วไป ได้แก่ ตำแหน่งที่ไม่ใช่ตำแหน่งประเภทบริหารท้องถิ่น ตำแหน่งประเภท อำนวยการท้องถิ่น และตำแหน่งประเภทวิชาการ ตามมาตรฐานทั่วไปที่คณะกรรมการกลางข้าราชการ หรือ พนักงานส่วนท้องถิ่นกำหนด เพื่อปฏิบัติงานในหน้าที่ของตำแหน่งนั้น



การเลื่อนและแต่งตั้งให้ดำรงตำแหน่งประเภทเดียวกัน

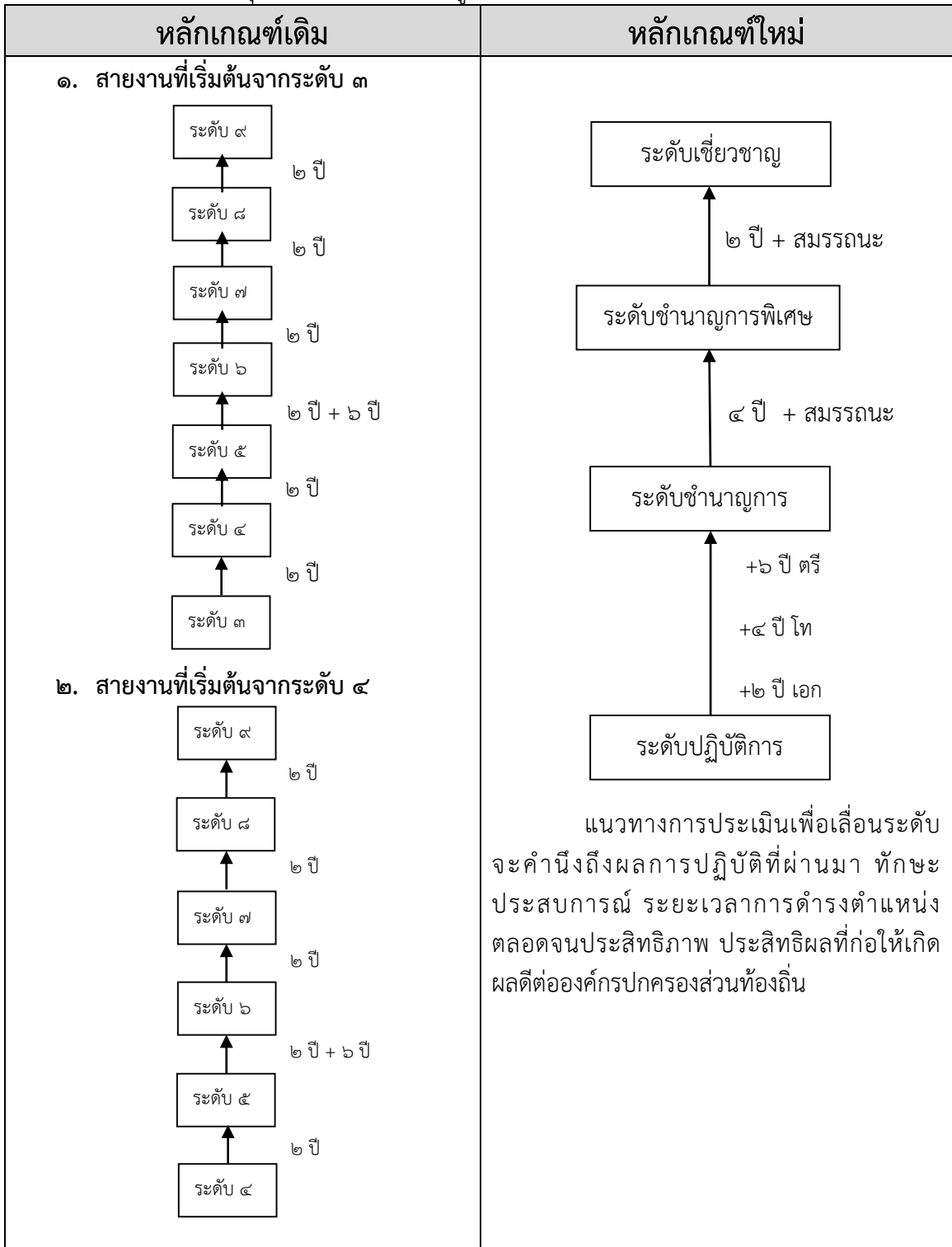
๑. ตำแหน่งประเภททั่วไป

มีการเปลี่ยนแปลงจากหลักเกณฑ์เดิม ตามมติของคณะกรรมการกลางข้าราชการหรือพนักงานส่วนท้องถิ่นตามการประชุมครั้งที่ ๘/๒๕๕๘ ดังรูปต่อไปนี้



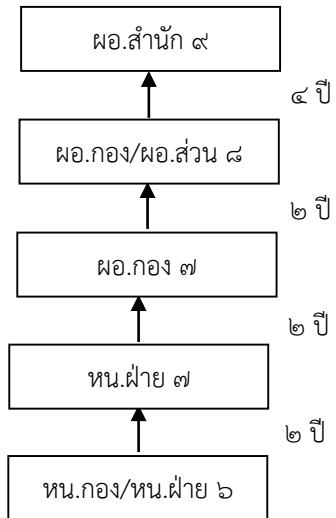
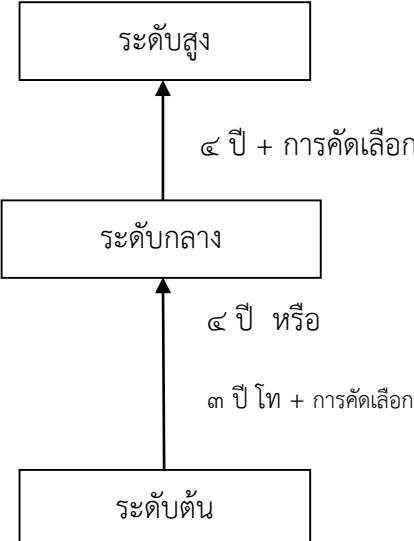
๒. ตำแหน่งประเภทวิชาการ

มีการเปลี่ยนแปลงจากหลักเกณฑ์เดิม ตามมติของคณะกรรมการกลางข้าราชการหรือพนักงานส่วนท้องถิ่น (ก.กลาง) ตามการประชุมครั้งที่ ๘/๒๕๕๘ ดังรูปต่อไปนี้



๓. ตำแหน่งประเภทอำนวยการท้องถิ่น

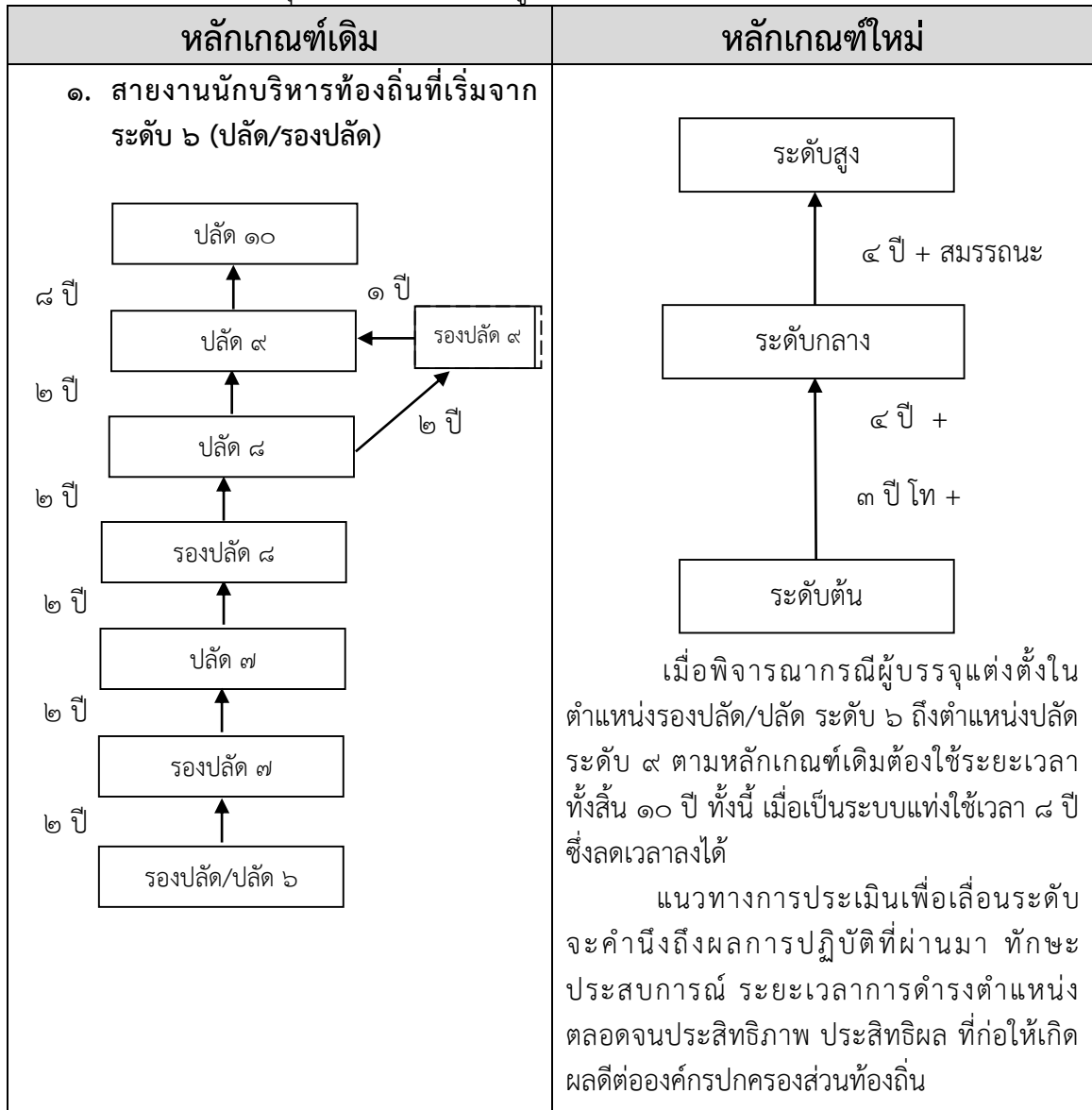
มีการเปลี่ยนแปลงจากหลักเกณฑ์เดิม ตามมติของคณะกรรมการกลางข้าราชการหรือพนักงานส่วนท้องถิ่น (ก.กลาง) ตามการประชุมครั้งที่ ๘/๒๕๕๘ ดังรูปต่อไปนี้

หลักเกณฑ์เดิม	หลักเกณฑ์ใหม่
<p>๑. สายงานนักบริหารงานที่เริ่มต้นจากระดับ ๖ (ยกเว้นรองปลัด/ปลัด)</p>  <pre> graph BT A[หน.กอง/หน.ฝ่าย 6] -- 2 ปี --> B[หน.ฝ่าย ๗] B -- 2 ปี --> C[ผอ.กอง ๗] C -- 2 ปี --> D[ผอ.กอง/ผอ.ส่วน ๘] D -- ๔ ปี --> E[ผอ.สำนัก ๙] </pre>	<p>ปรับระยะเวลาการดำรงตำแหน่งใหม่ ประเภทอำนวยการท้องถิ่น ระดับกลาง จาก ๒ ปี เป็น ๔ ปี เพื่อให้มีความสอดคล้องกับหลักเกณฑ์เดิมและสอดคล้องกับระยะเวลาการเลื่อนระดับของประเภทบริหารท้องถิ่น ดังนี้</p>  <pre> graph BT A[ระดับต้น] -- "๓ ปี โท + การคัดเลือก" --> B[ระดับกลาง] B -- "๔ ปี + การคัดเลือก" --> C[ระดับสูง] </pre> <p>หลักเกณฑ์เดิมกำหนดให้ ผอ.กอง/ผอ.ส่วนระดับ ๘ ต้องดำรงตำแหน่ง ๔ ปี ถึงจะมีสิทธิเลื่อนระดับเป็น ผอ.สำนัก ระดับ ๙ ได้</p> <p>ทั้งนี้ หากปรับแก้ไขระยะเวลาการดำรงตำแหน่งใหม่นี้จะทำให้ระยะเวลาการดำรงตำแหน่งประเภทอำนวยการท้องถิ่นระดับต้นถึงระดับสูง รวมแล้วใช้ระยะเวลาที่เร็วกว่าหลักเกณฑ์เดิมที่ต้องดำรงตำแหน่งทั้งสิ้น ๑๐ ปี</p> <p>แนวทางการประเมินเพื่อเลื่อนระดับจะคำนึงถึงผลการปฏิบัติที่ผ่านมา ทักษะประสบการณ์ ระยะเวลาการดำรงตำแหน่ง ตลอดจนประสิทธิภาพ ประสิทธิผล ที่ก่อให้เกิดผลดีต่อทางองค์กรปกครองส่วนท้องถิ่น</p>



๔. ตำแหน่งประเภทบริหารท้องถิ่น

มีการเปลี่ยนแปลงจากหลักเกณฑ์เดิม ตามมติของคณะกรรมการกลางข้าราชการหรือพนักงานส่วนท้องถิ่น (ก.กลาง) ตามการประชุมครั้งที่ ๘/๒๕๕๘ ดังรูปต่อไปนี้



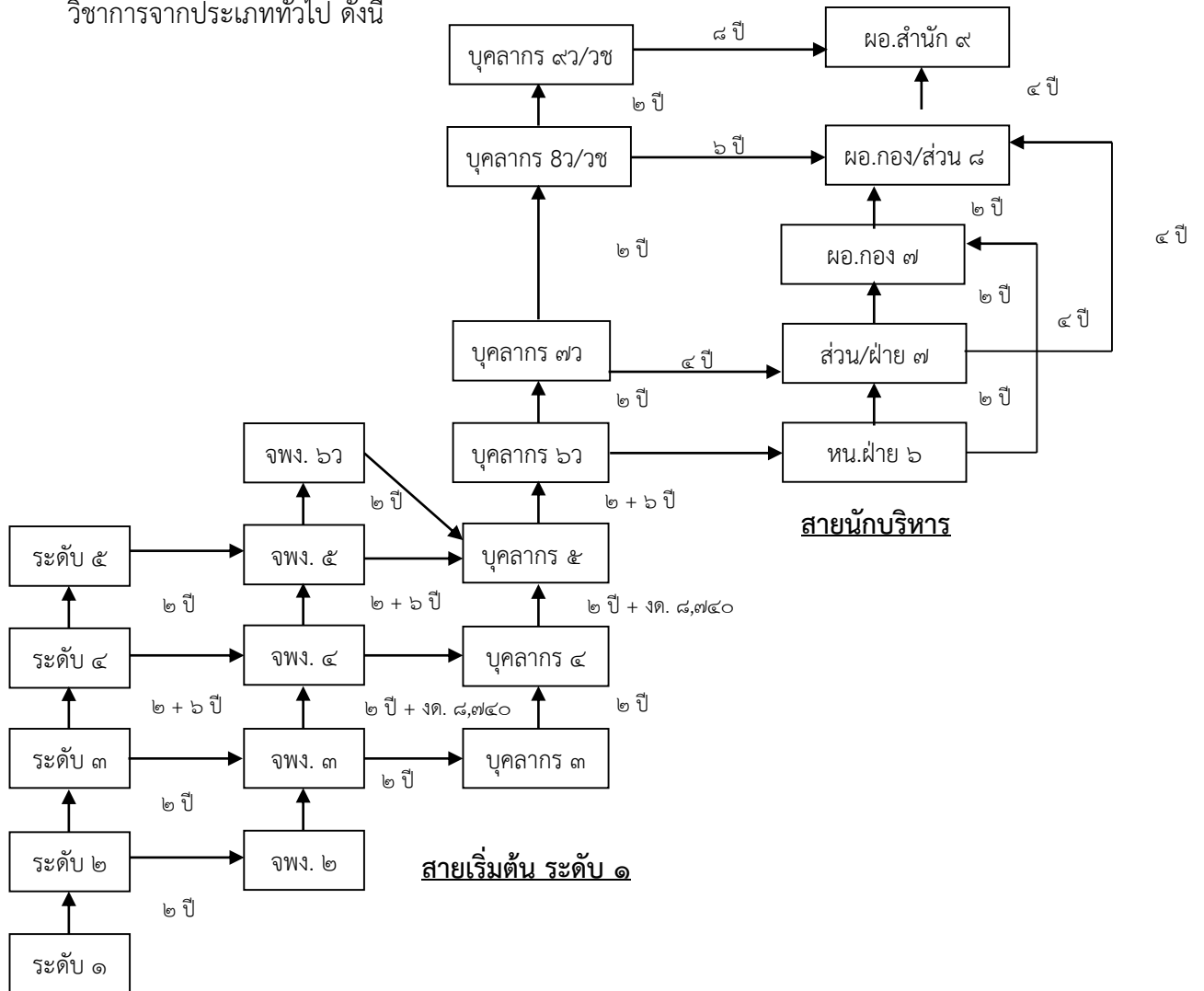
จากการเปลี่ยนแปลงทั้งหมด จะเห็นว่าการลดระยะเวลาในการเลื่อนระดับของตำแหน่งงานในแต่ละประเภท ทำให้การวางแผนความก้าวหน้าในทางเดินสายอาชีพเป็นประโยชน์แก่ข้าราชการส่วนท้องถิ่นมากขึ้น โดยจะมีการกำหนดหลักเกณฑ์ในการประเมินที่เข้มข้นมากขึ้น ตามแนวทางของความรู้ความสามารถ ทักษะ และสมรรถนะประจำตำแหน่งที่กำหนดขึ้นใหม่ในระบบแห่ง



การเลื่อนและแต่งตั้งให้ดำรงตำแหน่งต่างประเภท

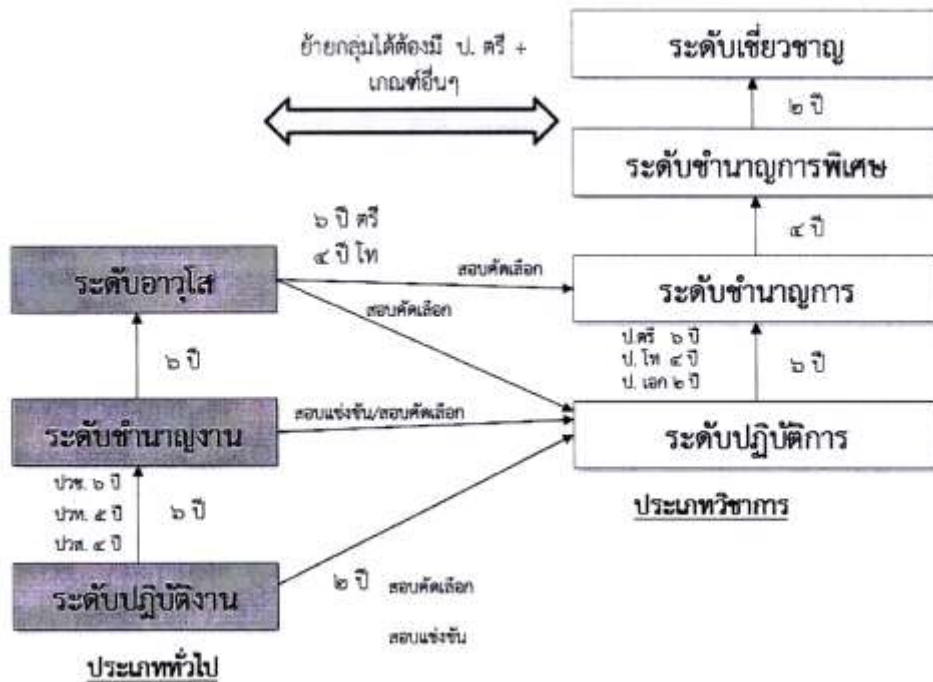
๑. ตำแหน่งประเภทวิชาการ

มีการเปลี่ยนแปลงเส้นทางความก้าวหน้าของผู้ปฏิบัติงาน ปัจจุบันในการเข้าสู่ตำแหน่ง ประเภท วิชาการจากประเภททั่วไป ดังนี้



สายเริ่มต้น ระดับ ๑

เมื่อเปลี่ยนเข้าสู่ระบบแห่ง การแต่งตั้งจากผู้ดำรงตำแหน่งประเภททั่วไป ระดับปฏิบัติงาน หรือ ระดับชำนาญงาน เลื่อนไปประเภทวิชาการระดับปฏิบัติการ ให้ใช้หลักเกณฑ์และวิธีดำเนินการที่คณะกรรมการกลางข้าราชการหรือพนักงานส่วนท้องถิ่นกำหนดใหม่ ดังรูปต่อไปนี้

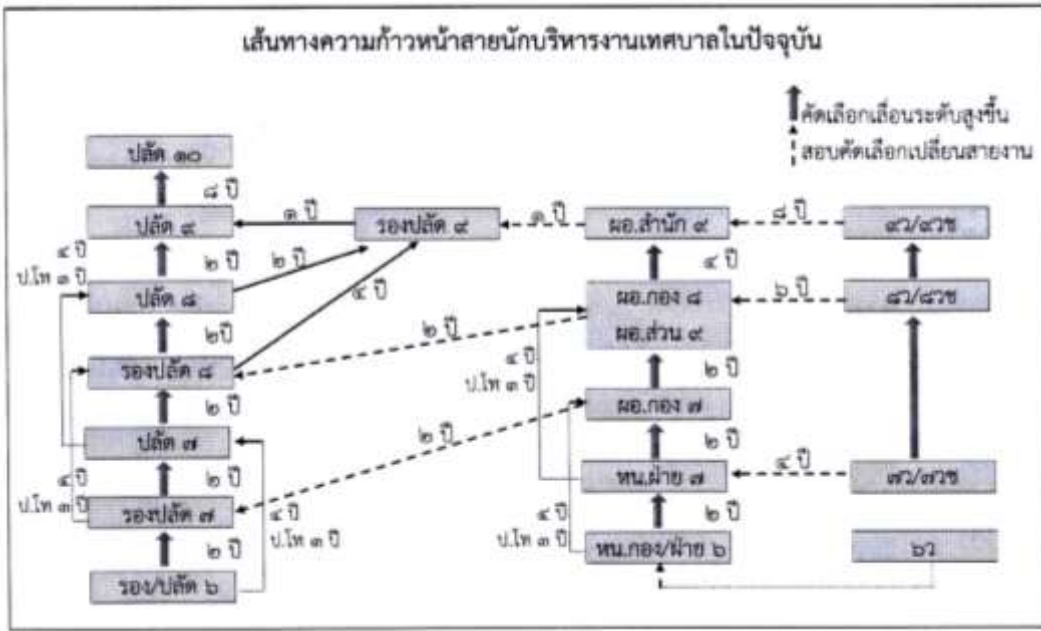


จากรูปจะเห็นว่าข้าราชการประเภททั่วไป ระดับปฏิบัติงาน สามารถสอบแข่งขันมาเป็นข้าราชการประเภทวิชาการระดับปฏิบัติการได้ และหากมีอายุงาน ๒ ปี ในระดับสามารถสอบคัดเลือกเข้าสู่ตำแหน่งประเภทวิชาการ ระดับปฏิบัติการได้ ในขณะที่ข้าราชการประเภททั่วไป ระดับชำนาญงานสามารถสอบแข่งขันและสอบคัดเลือกเข้าสู่ตำแหน่งประเภทวิชาการ ในระดับปฏิบัติการได้เช่นเดียวกับข้าราชการในประเภททั่วไป ระดับอาวุโส

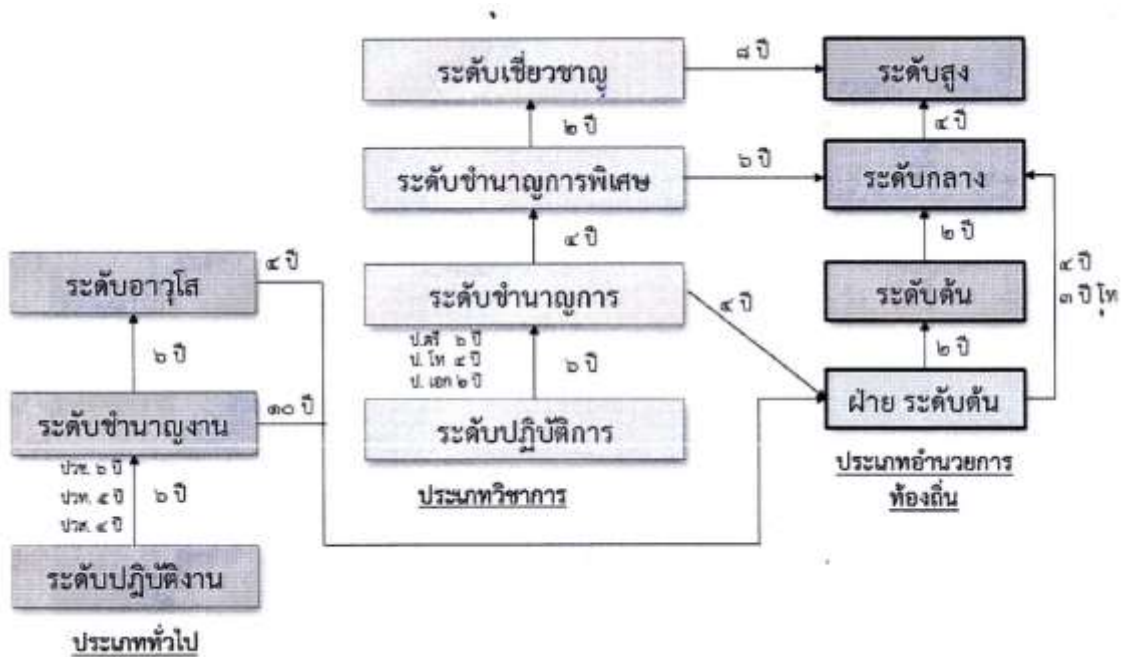
การเข้าสู่ระบบแห่ง ตามมติของ ก.กลาง ได้เพิ่มโอกาสให้กับข้าราชการประเภททั่วไป ในระดับอาวุโส โดยหากมีวุฒิการศึกษาระดับปริญญาตรีแล้วครองระดับตำแหน่งมาไม่น้อยกว่า ๖ ปี หรือมีวุฒิการศึกษาระดับปริญญาโทแล้วครองระดับตำแหน่งมาไม่น้อยกว่า ๔ ปี สามารถสอบคัดเลือกไปสู่ตำแหน่งในประเภทวิชาการ กลุ่มตำแหน่งที่กำหนดไว้ในระดับชำนาญการ



๒. ตำแหน่งประเภทอำนวยการท้องถิ่น



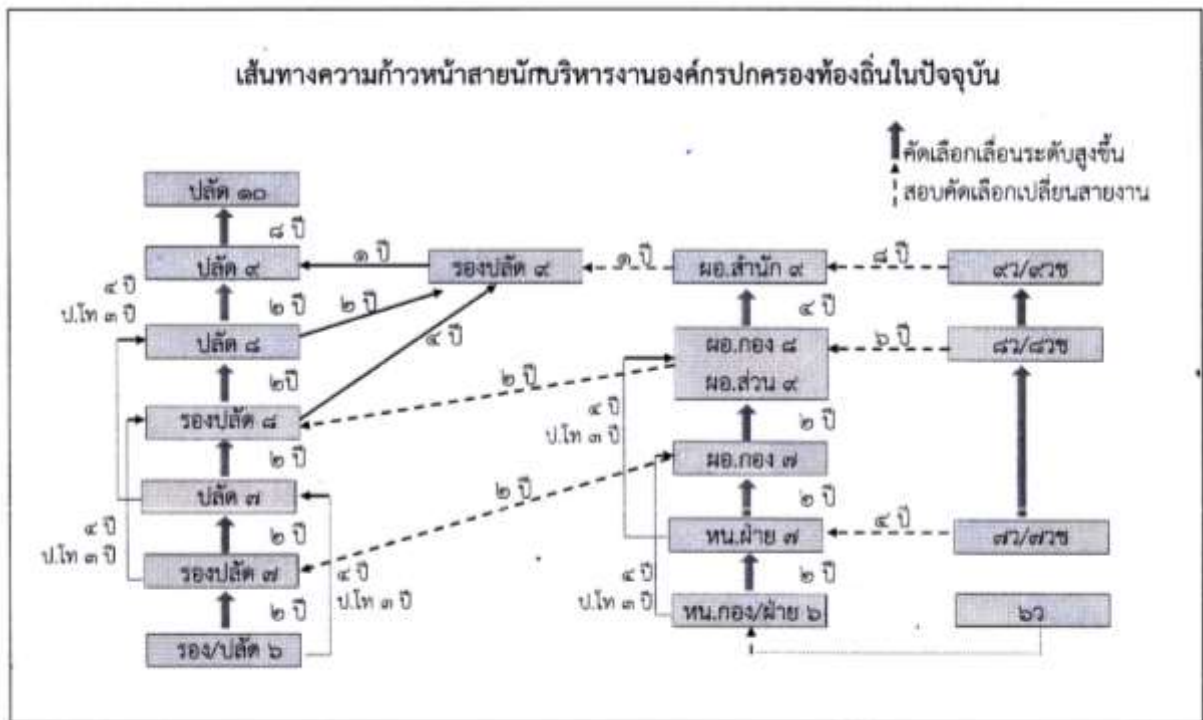
เมื่อเปลี่ยนเข้าสู่ระบบแห่ง การแต่งตั้งจากผู้ดำรงตำแหน่งประเภททั่วไป และประเภทวิชาการ เลื่อนไปประเภทอำนวยการท้องถิ่น ให้ใช้หลักเกณฑ์และวิธีดำเนินการที่คณะกรรมการกลางข้าราชการหรือ พนักงานส่วนท้องถิ่นกำหนดใหม่ ดังนี้



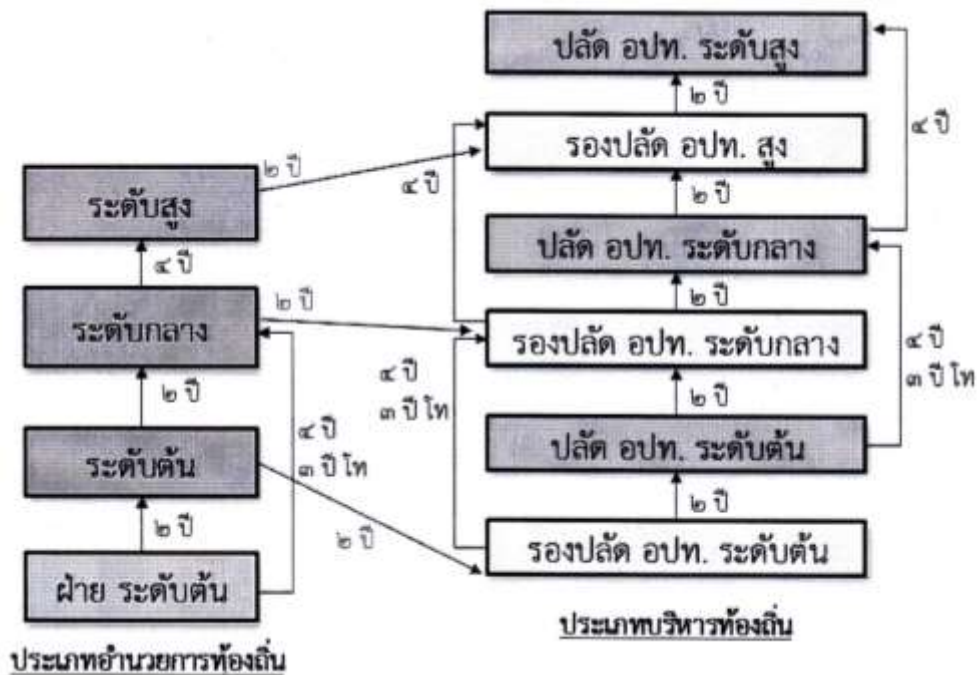
จากรูป ข้าราชการประเภททั่วไป ระดับชำนาญงานสามารถสามารถมีโอกาสเปลี่ยนระดับเป็น หัวหน้าฝ่าย ตามหลักเกณฑ์และกระบวนการที่ ก.กลาง กำหนดให้ หากมีอายุงานในระดับมากกว่า ๑๐ ปี (ทั้งนี้ใน บทเฉพาะกาลให้บวกอายุงานในระดับซีเดิม คือ ซี๕ และซี๖ ได้) ในขณะที่ข้าราชการประเภททั่วไประดับอาวุโส หากมีอายุงานมากกว่า ๔ ปีในระดับ (ในบทเฉพาะกาลให้บวกอายุงานในระดับซีเดิม คือ ซี๗ ได้) ก็สามารถมีโอกาสเปลี่ยนระดับเป็นหัวหน้าฝ่าย ในประเภทอำนวยการท้องถิ่น ระดับต้นได้



สำหรับประเภทวิชาการ ข้าราชการระดับชำนาญการหากมีอายุงานมากกว่า ๔ ปี สามารถมี โอกาสเปลี่ยนระดับเป็นหัวหน้าฝ่าย ในประเภทอำนาจการท้องถิ่น ระดับต้น ตามหลักเกณฑ์และกระบวนการที่ ก. กลาง กำหนดได้ (ทั้งนี้ในบทเฉพาะกาลให้บวกรายงานในระดับซีเดิม คือ ซี ๖ และซี ๗ ได้) ในขณะที่ข้าราชการ ประเภทวิชาการ ระดับชำนาญการพิเศษ หากมีอายุงานมากกว่า ๖ ปี ในระดับ (บทเฉพาะกาลให้บวกรายงานใน ระดับซีเดิม คือ ซี ๘ ได้ด้วย) ก็สามารถมีโอกาสเปลี่ยนระดับเป็นตำแหน่งในประเภทอำนาจการท้องถิ่น ระดับกลาง รวมถึงข้าราชการประเภทวิชาการ ระดับเชี่ยวชาญ หากมีอายุงานมากกว่า ๘ ปี ในระดับ มีโอกาส เปลี่ยนระดับเป็นตำแหน่งประเภทอำนาจการท้องถิ่น ระดับสูง ทั้งนี้ในระยะแรกกระบวนการคัดเลือกให้คง หลักเกณฑ์เดิมไปก่อนจนกว่า ก.กลาง จะมีมติปรับปรุงหลักเกณฑ์และกระบวนการใหม่



ทั้งนี้ เมื่อเข้าสู่ระบบแบ่ง การแต่งตั้งจากผู้ดำรงตำแหน่งอำนวยการท้องถิ่น (เช่น ผู้อำนวยการกอง/สำนัก) เลื่อนไปประเภทบริหารท้องถิ่นให้ใช้หลักเกณฑ์และวิธีดำเนินการที่คณะกรรมการกลางข้าราชการหรือพนักงานส่วนท้องถิ่นกำหนดใหม่ ดังรูปต่อไปนี้



จากรูป ข้าราชการประเภทอำนวยการท้องถิ่น เปลี่ยนสายงานเป็นตำแหน่งประเภทบริหารท้องถิ่นได้ โดยแต่ละระดับมีการกำหนดอายุงานที่แตกต่างกัน ตามระดับชั้นและวุฒิการศึกษา

สำหรับตำแหน่งประเภทอำนวยการท้องถิ่นระดับต้น จะสามารถเปลี่ยนสายงานไปเป็นรองปลัดองค์กรปกครองส่วนท้องถิ่น ในประเภทบริหารท้องถิ่น ระดับต้นได้หากมีอายุงานในระดับมากกว่า ๒ ปี เช่นเดียวกับตำแหน่งประเภทอำนวยการท้องถิ่นระดับกลาง จะสามารถเปลี่ยนสายงานไปเป็นรองปลัดองค์กรปกครองส่วนท้องถิ่น ในประเภทบริหารท้องถิ่น ระดับกลางได้หากมีอายุงานในระดับมากกว่า ๒ ปี และตำแหน่งประเภทอำนวยการท้องถิ่นระดับสูง จะสามารถเปลี่ยนสายงานไปเป็นรองปลัดองค์กรปกครองส่วนท้องถิ่นในประเภทบริหารท้องถิ่น ระดับสูงได้หากมีอายุงานในระดับมากกว่า ๒ ปี การเปลี่ยนแปลงดังกล่าวจะเห็นว่า ตำแหน่งประเภทอำนวยการท้องถิ่น เมื่อเข้าสู่ระบบแบ่งแล้วจะไม่สามารถไปดำรงตำแหน่งปลัดองค์กรปกครองส่วนท้องถิ่นที่มีหน้างานและลักษณะงานที่มีความหลากหลายได้ทันที จำเป็นต้องผ่านงานและประสบการณ์ของการเป็นรองปลัดองค์กรปกครองส่วนท้องถิ่น เพื่อเรียนรู้ประสบการณ์ในการบริหารหน้างานและลักษณะงานที่หลากหลายก่อน



อย่างไรก็ดีการเลื่อนจากตำแหน่งรองปลัดองค์กรปกครองส่วนท้องถิ่นไปเป็นตำแหน่งปลัดองค์กรปกครองส่วนท้องถิ่น ในระดับชั้นงานเดียวกันสามารถดำเนินการได้หากมีอายุงานในตำแหน่งรองปลัดองค์กรปกครองส่วนท้องถิ่นเป็นเวลามากกว่า ๒ ปี รวมถึงสามารถเลื่อนไปเป็นระดับชั้นงานถัดไปในตำแหน่งรองปลัดองค์กรปกครองส่วนท้องถิ่นได้หากครองตำแหน่งเป็นเวลามากกว่า ๔ ปี (โดยลดให้ ๑ ปี หากมีวุฒิมหาบัณฑิตปริญญาโท) ในการเลื่อนเข้าสู่ตำแหน่งประเภทบริหารท้องถิ่น ระดับกลาง ทั้งนี้ในระยะแรกกระบวนการคัดเลือกให้คงหลักเกณฑ์เดิมจนกว่า ก.กลาง จะมีมติปรับปรุงหลักเกณฑ์และกระบวนการใหม่ สามารถสรุปผลในภาพรวมทั้งหมดได้ ดังต่อไปนี้

ภาพการวางแผนทางเดินสายอาชีพ

